

# 中山女高 防空疏散避難演練說明

---

教官室 111.7.22

# 111年萬安45號演習防空疏散避難演練

實施日期:

111年7月25日(一) 13:30~14:00

# 疏散避難原則與重點

- 避難區域應以2樓以下建築室內空間為原則，本校地下室避難場所容留人數有限，學生以B1為主，教職員工以1F為主。
- 各班上課師長，應隨班至指定位置。人員離開教室、辦公室、上課場地或各場域應隨手關燈，管制燈火，關閉門、窗。

# 學生避難位置

| 區域  | 地點     | 避難對象 | 分配位置           |
|-----|--------|------|----------------|
| 莊敬樓 | 各樓層教室  | 高一學生 | 莊敬樓B1<br>地下停車場 |
| 中山樓 | 各樓層教室  | 高二學生 | 莊敬樓B1<br>地下停車場 |
| 自強樓 | 各樓層教室  | 高二學生 | 莊敬樓B1<br>地下停車場 |
| 逸仙樓 | 3F各班教室 | 高三學生 | 科學館B1<br>地下室   |
| 逸仙樓 | 2F各班教室 | 高三學生 | 原班教室           |

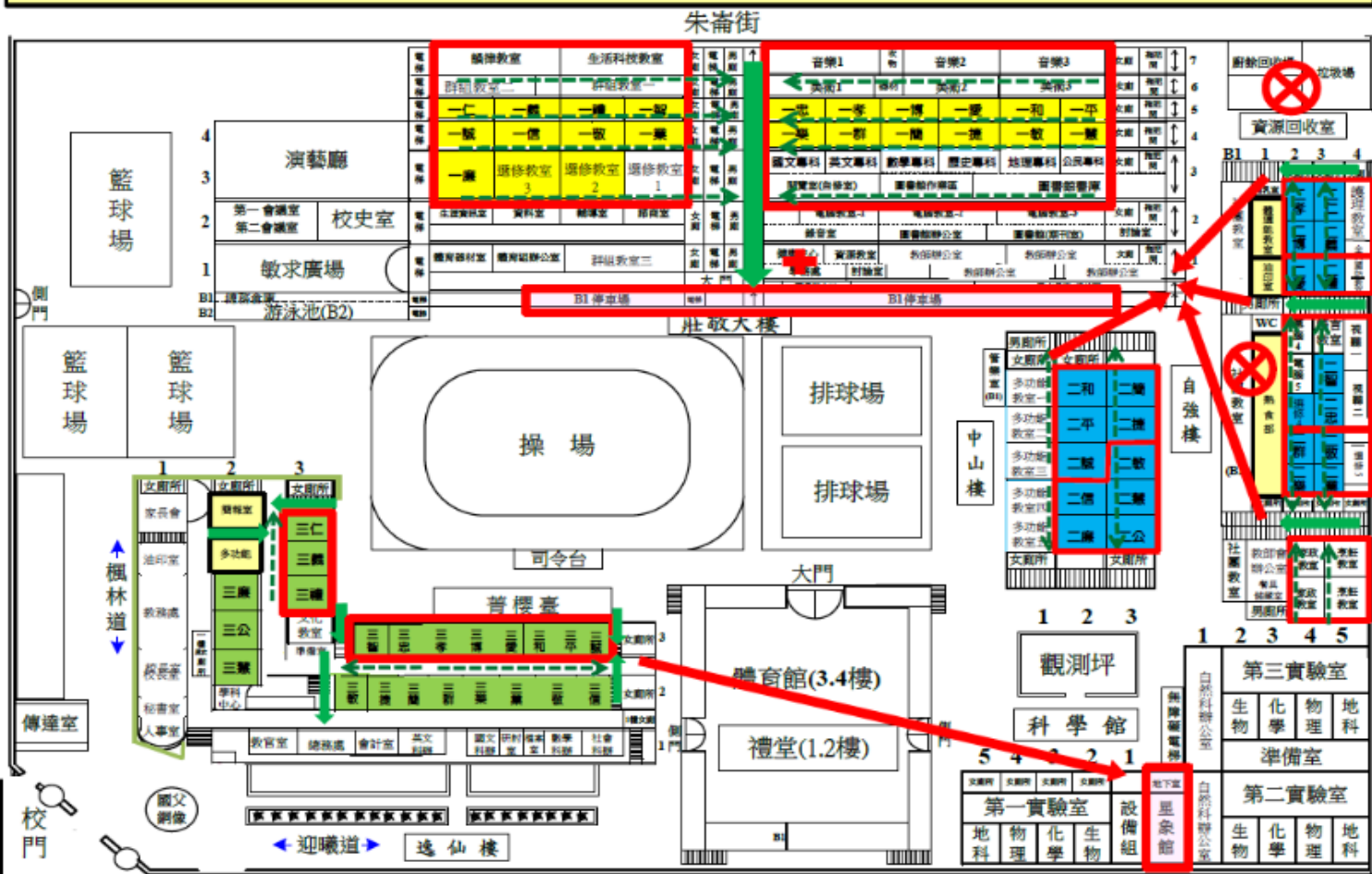
# 教職員工 避難位置

| 區域                | 地點                             | 避難對象 | 分配位置                       |
|-------------------|--------------------------------|------|----------------------------|
| 莊敬樓               | 1F<br>行政/教師辦公室                 | 教職員工 | 原辦公室                       |
| 莊敬樓               | <b>2F以上</b><br><b>行政/教師辦公室</b> | 教職員工 | <b>莊敬樓1F</b><br><b>學務處</b> |
| 自強樓<br>(含家政樓/科學館) | 1F<br>行政/教師辦公室                 | 教職員工 | 原辦公室                       |
| 自強樓<br>(含家政樓/科學館) | <b>2F以上</b><br><b>行政/教師辦公室</b> | 教職員工 | <b>科學館1F</b><br><b>設備組</b> |
| 逸仙樓               | 1F<br>行政/教師/家長會辦公室             | 教職員工 | 原辦公室                       |

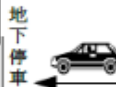
# 疏散動線圖

臺北市立中山女子高級中學校園防空避難疏散路線圖

111.4.26



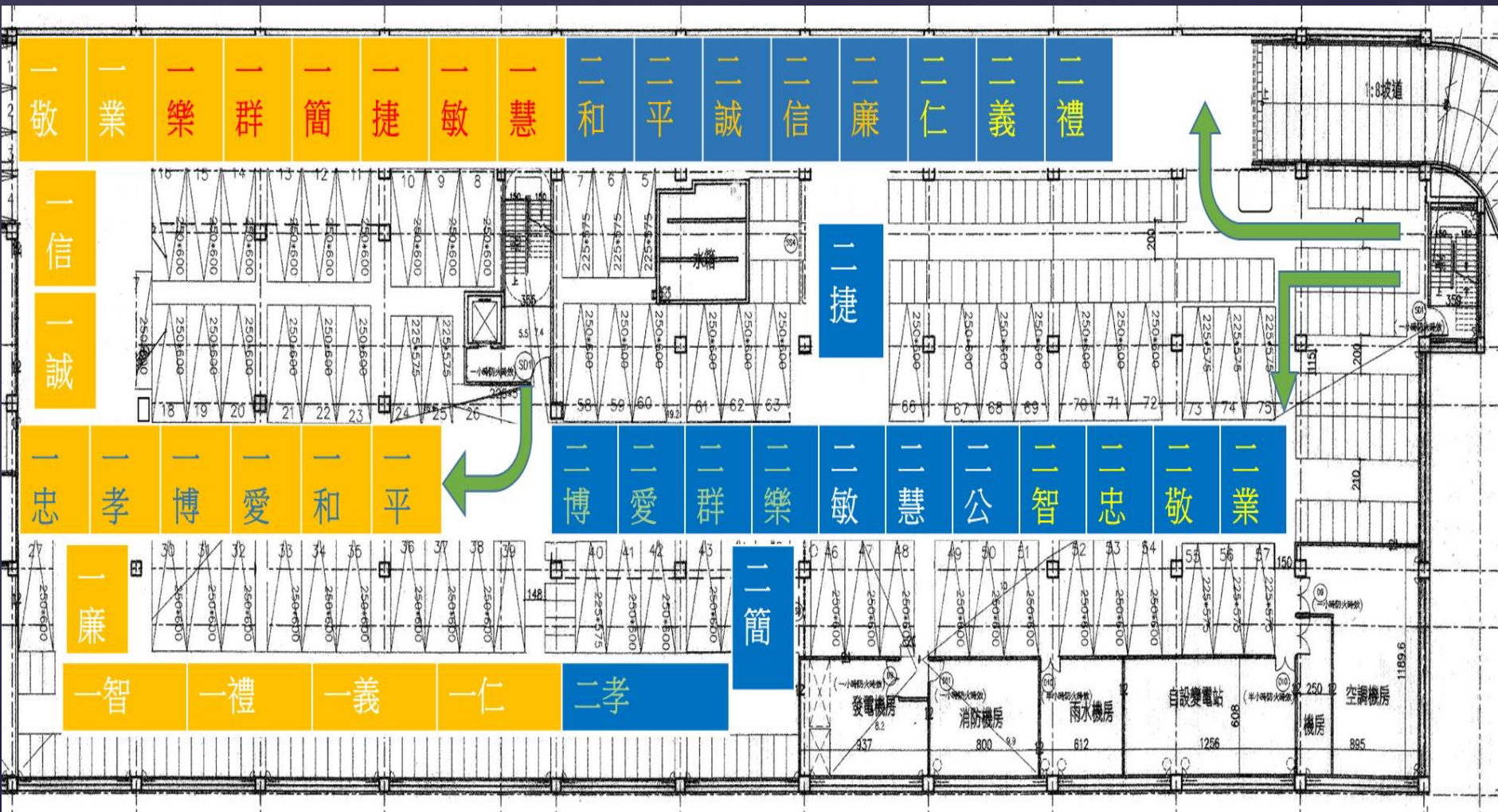
建國北路高架路停車場



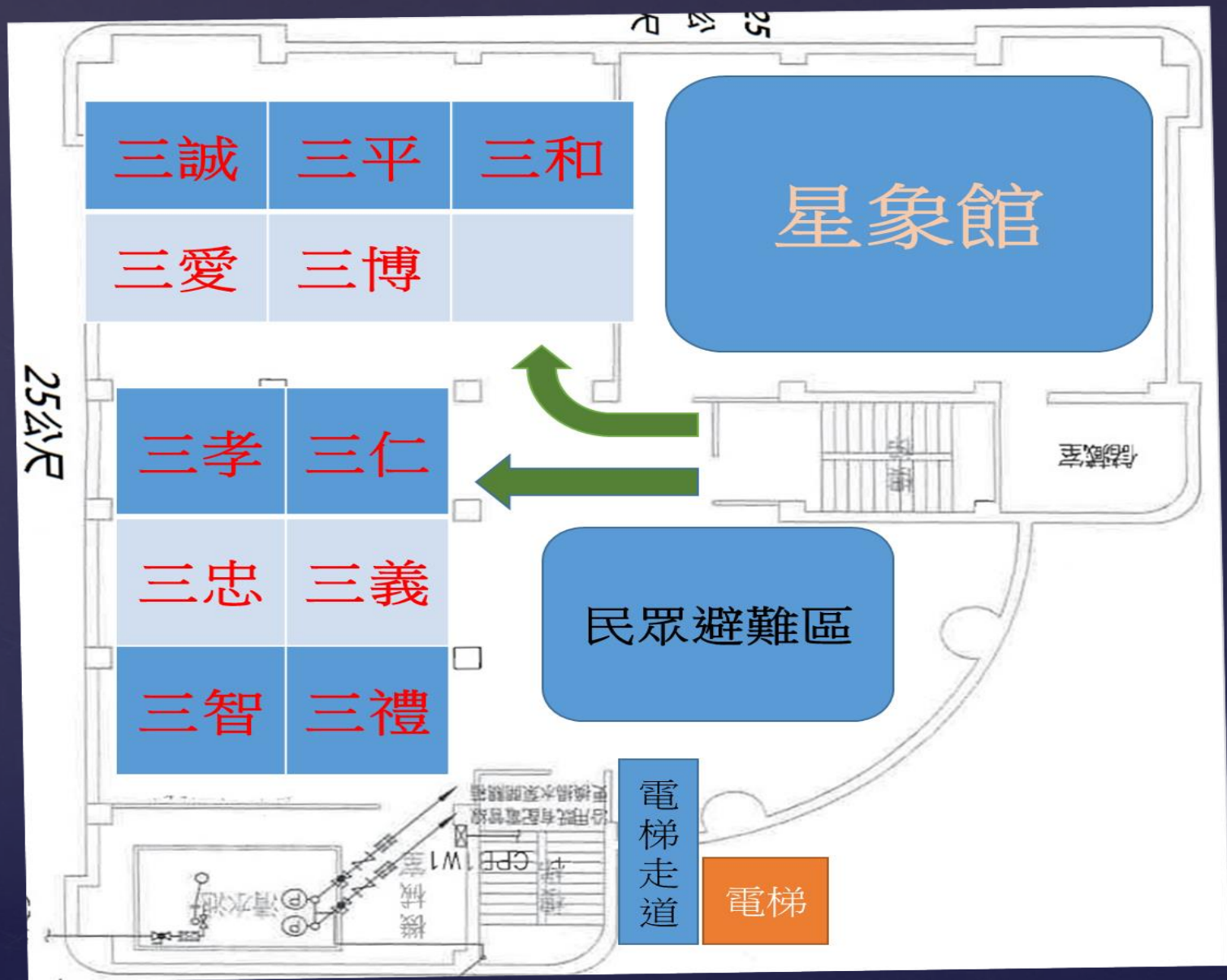
長安東路2段 153巷

西 ← 長安東路二段 → 東

# 莊敬樓B1 高一高二 避難位置分配圖



# 科學館B1 高三 避難位置分配圖





# 防空避難三階段

第一階段：人員疏散演練

第二階段：避難動作演練

第三階段：清查人數回報

# 第一階段：人員疏散演練

- 播放空襲警報信號（1長2短，連續3次，長音15秒、短音5秒、音符間隔5秒總計115秒）
- 隨手關燈、門、窗。
- 攜取個人貴重物品，遵循不推、不跑、不語原則，大步往防空避難處所前進。外堂課或不在班學生不再返班，直接向避難集合位置移動；班級若有設置防災避難包應隨併攜行；在場導師或任課老師協助引導學生疏散。
- 室外人員盡速進入室內，車輛靠邊熄火，校門只進不出。

## 第二階段：避難動作演練

- 選擇：盡量選擇混凝土材質之堅固建物進行掩蔽。
- 避離：離開高樓地帶、玻璃外牆及家室窗戶等，進入室內及背離窗戶區域。
- 姿勢：低跪姿、身微拱、胸離地、搗耳、遮眼、嘴微張。

### 避難姿勢



- 1.採跪姿
- 2.身體微拱
- 3.胸口遠離地面
- 4.雙手遮住眼、耳
- 5.嘴巴微張



# 實作示範



## 第三階段：清查人數回報

- 使用防災包內點名條清點人數。  
(紅色：缺人，藍色：到齊)
- 若無點名條可向鄰近班級借用，亦可以其他紙張代替。
- 副班長：清點完人數，請隨班師長簽名確認。
- 點名條送交避難地點負責之教官或學務創新人員。

★教職員工人數清查回報方式，以人事室通知律定為主。