

臺北區 110 學年度第二學期

分科測驗第一次模擬考試

社會組

參考答案暨詳解



99363311-30

版權所有·翻印必究

歷史考科詳解

1.	2.	3.	4.	5.	6.	7.	8.	9.	10.
(C)	(A)	(B)	(B)	(A)	(C)	(A)	(A)	(D)	(B)
11.	12.	13.	14.	15.	16.	17.	18.	19.	20.
(D)	(D)	(B)	(A)	(B)	(C)	(B)	(A)	(D)	(B)
21.	22.	23.	24.	25.	26.	27.	28.	29.	30.
(C)	(C)	(C)	(A)	(D)	(C)	(D)	(A)	(C)	(A)
31.	32.	33.	34.	35.	36.	37.	38.	39.	40.
(C)	(C)	(D)	(A/C) (E)	(B/C)	—	(B)	—	—	(B)
41.	42.	43.	44.	45.	46.	47.	48.	49.	50.
(B)	—	—							

第壹部分、選擇題

一、單選題

1. (C) 難易度：中偏易
課綱：歷 Bb-V-1 早期移民的歷史背景及其影響
目標：2.能指出影響人物行動、事件發展與時代特色的重要因素
解析：(1)本題旨在測驗學生是否理解 17 世紀時的臺灣在東亞地區扮演何種角色。
(2)舊政權是指明朝，新政權是滿清。以反清復明為目標的鄭成功，在中國本土的反攻過程中，時勝時敗。鄭成功若失敗，對在臺灣的荷蘭統治者很可能造成威脅。而最終鄭成功攻臺，驅逐荷蘭勢力，以臺灣做為反清復明的根據地。
2. (A) 難易度：中偏難
課綱：歷 Ga-V-1 傳統政治權威的類型
目標：2.能指出影響人物行動、事件發展與時代特色的重要因素
解析：西漢董仲舒提出天人感應說，限制皇權的過度擴張。而(A)周朝天命靡常觀相信失德的領導者不會得到天命，促使皇帝不敢失德，故為正解。(B)指的是遼朝針對統治區域內不同的民族，採取「因俗而治」的統治方法，建立兩套行政體制。(C)指區分華夏和其他外族之間的界限。(D)指清末洋務運動時的思想，以中國傳統的文化為基礎，應用西方先進的科學和技術之想法。
3. (B) 難易度：易
課綱：歷 Ga-V-1 傳統政治權威的類型
目標：6.能掌握資料或歷史敘述中所呈現的「歷史解釋」
解析：文中指出，使職在處理事務或是上達文書給皇帝時，可不經由三省六部直接與皇帝接觸，即代表皇權的提升，但使職並非取代原有的三省。
4. (B) 難易度：中偏易
課綱：歷 La-V-1 神話與哲學
目標：1.能認識人物、事件、時代的特色以及變化與延續的情況
解析：羅馬帝國晚期出現了社會經濟崩潰的情況，上流階層生活豪華，大量消費東方奢侈品，而這種奢侈品的貿易使大批貴金屬外流，貨幣危機造成商業蕭條、城市沒落，促使羅馬帝國衰微。(A)古希臘城邦的貿易以愛琴海和地中海為主，但它並未建立帝國，政經中心也不在義大利。(C)中古後期商業復甦，義大利商人縱橫地中海貿易，但是當時義大利處於城邦林立的狀態，並非帝國。(D)大航海時代的重商主義乃歐洲各國競相透過海外貿易累積貴金屬，不符合題幹描述之情形。(資料來源：威廉·伯恩斯坦，《貿易大歷史》，臺北：大牌出版，2020，頁 60)
5. (A) 難易度：難
課綱：歷 E-V-1 歷史考察（一）從主題 B、C 或 D 挑選適當課題深入探究，或規劃與執行歷史踏查或展演

- 目標：9.能取用、比對和整合各項證據，針對問題提出合理的解釋
- 解析：(1)本題旨在測驗學生是否能掌握臺灣史發展過程中的時代特色。
(2)甲、美國出打馬膠、臺灣出土腳是指 1950 ~ 1960 年代的美援：美國人出柏油、臺灣人出土地，當時美國的經濟援助對臺灣建設有所貢獻。乙、西皮倚官、福祿逃入山：西皮、福祿是臺灣北管戲曲的派別，使用樂器不同，信奉神明亦有別。兩派械鬥時，因西皮與官府關係較好，福祿派就聚集至山區。此種職業類別的械鬥，大多出現於 19 世紀中葉以後。丙、六死三留一回頭：清治前期，受限於「渡臺禁令」，造成許多偷渡現象。而越過黑水溝，倖存下來實屬不易，說明渡海來臺危險性極高。丁、火車走行嘟嘟叫、七點五分到板橋：日治時期，臺灣縱貫鐵路通車，臺灣也邁入現代化的時間觀念及制度，代表火車準點進站及發車。
6. (C) 難易度：易
課綱：歷 Pb-V-1 人群移動的背景與型態
歷 Pb-V-2 移民社會的形成與認同問題
目標：2.能指出影響人物行動、事件發展與時代特色的重要因素
解析：輸入勞動力被視為一種經濟手段，彌補國內勞動市場的空缺。西德自 1950 年代末期經濟增長，在 1961 年柏林圍牆建立後，從東德逃來的勞工受限，於是西德與土耳其、突尼西亞、摩洛哥等國簽署協議，招募外籍勞工；一直到 1970 年代全球石油危機，失業加劇、經濟惡化，西德才暫停外來勞工招募。答案應為(C)。(A)宗教性難民集中在 17 世紀。二戰後東、西德沒有特別吸納宗教難民。(B)二戰後，大量自波蘭、東歐等納粹占領區的日耳曼人回國，提供了戰後德國重建的勞動力，因此此時所吸納的人民，並非土耳其裔。至於，基於人口老化，允許吸納外國內戰衝突下難民的政策，大約在兩德統一後的 1990 年代開始。(D)移入德國的人民主要為工人及戰爭難民；至於高科技人才等白領階級的專業人力需求，應為世界各國在 20 世紀面對全球化競爭下所開放的移民政策，並不是特指某一國的政策。
7. (A) 難易度：易
課綱：歷 Ia-V-2 東亞國家對西方帝國主義的回應
歷 Mb-V-3 反殖民運動的發展
歷 Pb-V-3 殖民與反殖民運動
目標：5.能察知歷史文本的敘事要旨、作者用意、及其與特定時代脈絡的關連性
解析：資料一：日、清兩國在甲午戰爭時，日本的政策是讓朝鮮成為保護國，以確立日本在朝鮮的地位與利益，並在《馬關條約》中「確認朝鮮為獨立自主國家」，而非清朝屬國，而由日本「保護並扶植朝鮮獨立」。資料二是 1919 年朝鮮發生反抗日本殖民的「三一獨立運動」，所發布的獨立宣言書，但是朝鮮的三一運動遭到日本帝國武力鎮壓而被迫結束。(B)滿洲國為 1932 年日本侵占中國東北後建立的傀儡政權，直到 1945 年二戰結束，滿洲國政權隨之終結。1941 年滿洲國並未有反侵略的獨立運動之情形發生。(C)菲律賓自 19 世紀末成為美國殖民地，二戰時菲律賓被日本所占據，二戰後美國重新占領菲律賓，1946 年正式同意菲律賓獨立。(D)越南原為法國殖民地，二戰後越南自 1946 ~ 1954 年與法國進行獨立戰爭，法國於 1954 年簽訂《日內瓦協定》後退出越南；1961 年的越南則是在進行南北越戰爭時期。(資料來源：岡本隆司，《朝鮮的困境——在日清之間追求獨立自主的歷史》，臺北：八旗文化，2017，頁 177)
8. (A) 難易度：易

課綱：歷 Na-V-1 冷戰期間的政治局勢

- 目標：5.能察知歷史文本的敘事要旨、作者用意、及其與特定時代脈絡的關連性
- 解析：此資料屬於蘇聯在冷戰時期對內部共黨的宣言，反覆強調歐美帝國主義侵略，表述對馬歇爾計畫以及杜魯門主義的反對。文中可見蘇聯以民主國家自居，斷言英、美為爭取霸權而絞殺民主。判斷其目的應為(A)凝聚內部共識。(B)此為 1947 年的文告。此時二戰方告結束，蘇聯並無發動實體戰爭的目的與需要，亦無擴大衝突層次的目的，因此(D)也並非答案。(C)民主應包含人權、議會政治、政黨政治、投票、參政等內涵，但以此文告觀之，並無民主思想的具體內容。
9. (D) 難易度：易
課綱：歷 La-V-2 中古基督教世界
歷 Mb-V-1 歐洲與亞洲的交流
目標：4.能評估與比較不同形式的歷史文本如文字、量化、圖像等所呈現的訊息
解析：拜占庭帝國（東羅馬帝國）繼承了羅馬帝國在歐洲和亞洲東西兩部分的領土，故將羅馬軍團的老鷹標誌改成雙頭鷹。俄羅斯、阿爾巴尼亞、塞爾維亞等斯拉夫民族國家，深受拜占庭文化影響，如俄羅斯的莫斯科以第三羅馬自稱，而神聖羅馬帝國更是直接以羅馬繼承人自居。因此判斷這些標誌承繼自羅馬帝國；而雙頭鷹的圖像意味橫跨歐、亞二洲，答案選(D)。波斯儘管是第一橫跨歐、亞、非三洲的大帝國，但它與東羅馬帝國沒有繼承關係，也沒有此圖像的國徽設計，因此(A)(C)不選。(B)雙頭鷹代表望向歐洲、亞洲，並非政教分離的意涵，故不能選。
10. (B) 難易度：中偏易
課綱：歷 Lb-V-3 民主傳統及其現代挑戰
歷 Ra-V-2 戰爭宣傳的操作
目標：4.能評估與比較不同形式的歷史文本如文字、量化、圖像等所呈現的訊息
解析：白頭鷹被視為是美國的象徵（國鳥），因此，海報所指的是美國所參與的戰爭。又，1903 年萊特兄弟固定翼飛機試飛成功，不到十幾年，第一次大戰時飛機就肩負偵察和轟炸的任務。1918 年美國空軍的廣告，就有徵才對抗德意志帝國黑鷹的意象。(A)此時的飛機還沒有成為戰爭武器。(C)美國因為孤立主義之故，暫時沒有介入歐、亞戰爭。(D)1940 年代已非美、德兩軍空中交鋒的最早時間。
11. (D) 難易度：難
課綱：歷 Qb-V-1 傳統社會中的性別角色
目標：9.能取用、比對和整合各項證據，針對問題提出合理的解釋
解析：瑪麗·安寧是女性，導致被科學界拒之門外，除了拒絕認可她的想法，也不邀請她參加科學聚會，但是卻拿走她的精良標本和詳盡說明。(A)與宗教信仰無關連。(B)化石數量與瑪麗·安寧的個人成就無關。(C)19 世紀已是科學革命與啟蒙運動之後，科學知識學門大為擴展，其中已包含了古生物學。
12. (D) 難易度：中偏難
課綱：歷 Ha-V-1 從漢、晉到宋、元時期東亞人群移動的特色與影響
目標：4.能評估與比較不同形式的歷史文本如文字、量化、圖像等所呈現的訊息
解析：此為遼瓷，是游牧民族騎馬時所攜帶的牛皮或駱駝皮製作的水壺造型，轉化為陶瓷的形制，並珍藏保存。此器物既融合了中土漢人的瓷器工藝，也表現出契丹族自身的特徵。因此答案為(D)。(A)北宋與遼對峙，並在澶淵之盟之後由宋朝向遼納貢；南宋時遼朝已被金所滅。(B)此瓷器是仿製契丹族生活而作，並非為了統治江南漢人而製作。(C)造型呈現游牧民族生活風格，

故並非農業定居生活素常的文物。

13. (B) 難易度：難
課綱：歷 Ib-V-1 東亞地區人民在二十世紀重大戰爭中的經歷
歷 Na-V-1 冷戰期間的政治局勢
目標：7.能分析歷史解釋中的觀點、證據引用與結論的關係
解析：甲是從中華人民共和國與美國的關係來討論韓戰，說其令中美關係敵對。乙從國家統一立場，認為韓戰是北韓與南韓抗拒分裂而發生的戰爭。丙從反對美國的立場出發，認為美國出兵為「侵略」韓國，而中國的出兵，是與朝鮮人民站在一起抵禦美國侵略的用意。
14. (A) 難易度：中偏易
課綱：歷 La-V-3 文藝復興
目標：4.能評估與比較不同形式的歷史文本如文字、量化、圖像等所呈現的訊息
解析：甲討論文藝復興學者學習古典，產生新思維，追求個人聲譽、世俗利益。乙從義大利城邦擺脫神聖羅馬帝國控制出發，說明其公民社會自主決定城邦發展的公民意識。因此答案為(A)。
15. (B) 難易度：中偏難
課綱：歷 Ca-V-1 臺灣歷史上的商貿活動
目標：4.能評估與比較不同形式的歷史文本如文字、量化、圖像等所呈現的訊息
解析：(1)本題旨在測驗學生是否理解開港通商後，臺灣北部、南部港口的出口變化，以及茶、糖、樟腦的出口量。
(2)開港通商後可從文字資料得知北部港口的出口量明顯增加，因此可判定 A 港口為淡水港，甲商品於 1870 年代後翻倍成長，故可得知為茶葉，答案選(B)。1895 年丙商品出口量下降，並非穩定持續上漲，故不選(A)。《英國領事報告》為南部的調查報告，非北部港口出口的商品甲（茶葉）、乙（樟腦），該報告對於丙商品（蔗糖）的出口值沒有提升感到失望，故不選(C)。乙商品於 1890 至 1895 年間翻倍上漲，非持續低迷，故不選(D)。
16. (C) 難易度：中偏難
課綱：歷 Bb-V-1 早期移民的歷史背景及其影響
目標：6.能掌握資料或歷史敘述中所呈現的「歷史解釋」
解析：(1)本題旨在測驗學生能否理解日本統治時期殖民政策特色。
(2)資料一為日本政府為招攬移民人臺，於報紙刊登廣告所羅列的條件限制，資料二為山區隘勇線派駐官員及其妻子的生活情況，因移民村、隘勇皆與殖民政府統治有關，故答案為(C)。符合移民村的敘述為資料一，資料二為山區隘勇線隘丁的生活，故不選(A)。移民村多設置於平地，故少有與原住民間發生衝突，不選(B)。移民村非派駐官員，並無生活年限限制，不選(D)。
17. (B) 難易度：中偏易
課綱：歷 Db-V-1 日治時期的人權情況與政治、社會運動
目標：1.能認識人物、事件、時代的特色以及變化與延續的情況
解析：(1)本題為測驗學生是否理解不同時期與臺灣有關的人物、事件之時序。
(2)資料一為日本新聞報導在東京推動的臺灣議會設置請願運動中有幹部想中止活動，並推動參政權，但此非實情，而是日本製造輿論，打擊議會設置請願運動，可推斷時間為 1921 至 1934 年間。資料二為美國空襲臺灣後來臺視察狀況，卻意外受到臺灣知識分子招待，故可判斷為二戰後期。資料三為梁啟超在甲午戰爭後與林獻堂會面，提出臺灣設置議會之建議，故為議會設置請願運動前。
18. (A) 難易度：中偏難
課綱：歷 La-V-2 中古基督教世界

歷 Ma-V-2 伊斯蘭世界與西方的互動

目標：2.能指出影響人物行動、事件發展與時代特色的重要因素

解析：(1)本題主旨為測驗學生是否理解中古時期查理曼帝國的發展、十字軍東征的過程。

(2)資料一為查理曼帝國往南攻擊伊比利半島地區，留下〈羅蘭之歌〉的史詩紀錄，其中異教徒居住在西班牙地區，可得知為奧瑪亞王朝統治後留下的穆斯林。資料二為十字軍東征，以英格蘭統治者獅心理查及拯救聖城可得知，異教徒為穆斯林。故(A)是正確答案。(B)並非同一場戰爭。(C)資料一應為增加版圖的政治舉措，資料二方為宗教號召。(D)資料一的路線是往南進攻，資料二的路線方是歐洲通往亞洲。

19. (D) 難易度：中偏難

課綱：歷 Mb-V-2 歐洲與非、美兩洲的交流

目標：5.能察知歷史文本的敘事要旨、作者用意、及其與特定時代脈絡的關連性

解析：(1)本題主旨在測驗學生是否理解中南美洲殖民統治階級差異。

(2)由文中主角為葡萄牙、印度人混血以及其印度人母親必須不斷工作；多洛提拉是黑人又低於主角的階級，可得知此為葡萄牙殖民下的巴西，及其於16世紀起統治期間建立的以白人統治、有色人種無法掌握權力的情形。

20. (B) 難易度：易

課綱：歷 Lb-V-1 從宗教改革到啟蒙運動

目標：5.能察知歷史文本的敘事要旨、作者用意、及其與特定時代脈絡的關連性

解析：因《百科全書》的內容否定教會與政府既有的知識權威，加上評論時政，批評當時教派勢力的爭執以及教會儀式的浪費，並反駁當時的正統觀點，因此受到政府屢次查禁。致使後來幾卷以地下方式發行。因此答案為(B)。

21. (C) 難易度：中偏難

課綱：歷 Ha-V-1 從漢、晉到宋、元時期東亞人群移動的特色與影響

歷 La-V-2 中古基督教世界

目標：2.能指出影響人物行動、事件發展與時代特色的重要因素

解析：此使節團花了一年自法國來到俄羅斯，花了3個多月到達蒙古，行走速度不一的原因是因為在蒙古帝國統治之下，驛站交通往來便利，故答案為(C)。(A)鼠疫大規模爆發應為14世紀。(B)十字軍與柏柏爾同屬基督教，應不會干擾使團行進。(D)行經路程沒有河運。

22. (C) 難易度：中偏難

課綱：歷 Lb-V-3 民主傳統及其現代挑戰

目標：3.能分析精簡或綿長之歷史文本的關鍵字句、段落安排或論證過程，並把握其論述要旨

解析：美國在南北戰爭結束後，南方的白人廣為紀念南方戰士的英勇事蹟，讚揚支持州權而戰的南方英雄，安撫南方人戰敗的心情，同時也表現出南方人願意效忠美國聯邦政府的立場，在這樣的政治氛圍下，南方白人女性的社團組織才會提出設置黑人姆媽的紀念雕像，想以之為媒介，改變北方人對於奴隸制度與南方人印象的觀點，但是當時的黑人社會卻認為強調「黑人姆媽」的形象只會反映黑人的奴隸時代，有損黑人形象，因而反對設置雕像。(資料來源：陳思仁、韓承樞主編，《課綱中的世界史》，臺北：臺灣商務印書館，2021，頁261~165)

23. (C) 難易度：易

課綱：歷 Mb-V-1 歐洲與亞洲的交流

目標：5.能察知歷史文本的敘事要旨、作者用意、及其與特定時代脈絡的關連性

解析：由文中可知〈杜蘭線協議〉將英屬印度的版圖擴張到阿富汗地區，為新帝國主義下英國霸權延伸的一部分。(A)此為意圖而非事實。(B)當時尚未出現塔利班政權。(D)文中無法判斷。

24. (A) 難易度：中偏易

課綱：歷 Mb-V-1 歐洲與亞洲的交流

目標：1.能認識人物、事件、時代的特色以及變化與延續的情況

解析：19世紀，俄羅斯已經將中亞大部分地區併入版圖，置於霸權控制之下，以英國控制印度的地理位置來看，主要會發生衝突的國家為俄國。(B)法國在亞洲的殖民地分布在越南、寮國、柬埔寨。(C)德國在亞洲的控制範圍位於中國膠州灣。(D)美國在亞洲的殖民地，於19世紀末經由美西戰爭取得菲律賓。

25. (D) 難易度：中偏易

課綱：歷 Ma-V-1 伊斯蘭文化的發展與擴張

目標：1.能認識人物、事件、時代的特色以及變化與延續的情況

解析：普什圖人位於阿富汗東南部與巴基斯坦西北部地區，在16世紀時普什圖人所在地為蒙兀兒帝國涵蓋範圍的一部分。

26. (C) 難易度：易

課綱：歷 Ca-V-1 臺灣歷史上的商貿活動

目標：1.能認識人物、事件、時代的特色以及變化與延續的情況

解析：(1)本題旨在測驗學生是否理解臺灣在清治早期與中國大陸「區域分工」下的商業組織與發展。

(2)臺灣在清治早期與中國大陸形成「區域分工」的商業貿易活動。隨著兩岸貿易發展，各種郊的組織紛紛成立，要求入郊的商人遵守郊規，並推舉一人主持郊的事務。郊內設置公秤等度量衡，做為商品交易的標準。郊常以寺廟做為辦公場所，郊商也因對地方宗教、救濟、教育等事務多有貢獻，而成為地方領導階層。(A)「郊」是清治早期，與大陸「區域分工」下的貿易發展有關。(B)郊的分類：一是由同業商人組成，如糖郊、布郊、油郊等；二是相同貿易區域的商人組成，如府城的北郊、南郊等；三是指所有在特定港口貿易的在地商人共同組成，如塹郊等。(C)臺灣開港後，「郊」的組織仍持續存在到日治時期，如鹿港主要郊商之一「許家店號」，至日治時期仍名列鹿港六大貿易商之一，仍是鹿港地區數一數二的豪商。(D)「郊」無政治投資功能，因此不能選。

27. (D) 難易度：中偏易

課綱：歷 Bb-V-1 早期移民的歷史背景及其影響

目標：2.能指出影響人物行動、事件發展與時代特色的重要因素

解析：根據題文敘述，許姓父子為縱橫兩岸的商人，其在日治時期臺灣局勢穩定後回臺繼續經商，應該是基於經濟因素而行動，因此正確答案為(D)。(A)謙和號仍為日治時期鹿港六大貿易商之一，並非不願擔任官員、步入仕途的「遺民」。(B)許姓父子往來於泉州、臺灣，並沒有移民落腳到他處。(C)沒有對日輸誠藉以獲取利益，而是在鹿港地區經營米糧貿易並因而獲利。

28. (A) 難易度：中偏易

課綱：歷 Ba-V-1 我群界定、原住民與原住民族的分類

目標：5.能察知歷史文本的敘事要旨、作者用意、及其與特定時代脈絡的關連性

解析：(1)本題旨在測驗學生是否理解日治時期的原住民族統治策略。

(2)利用蕃地警察系統控制原住民族，是在佐久間左馬太總督攻打太魯閣族原住民族之後，故(B)不選。日治初期，臺灣總督府在蕃地、平地交界處，以電流鐵

絲網設立了隘勇線，藉此限制原住民活動。並非木柵欄的隘寮，故(C)不選。日本人雖招待頭目到日本旅遊參訪，但未成功的懾服所有原住民族部落，例如莫那·魯道仍發起抗日，故(D)不選。

29. (C) 難易度：難

課綱：歷 Ba-V-1 我群界定、原住民與原住民族的分類

歷 Pa-V-2 原住民與外來者的互動

歷 Pa-V-3 殖民統治下的原住民、原住民族

目標：6.能掌握資料或歷史敘述中所呈現的「歷史解釋」

解析：(1)本題旨在測驗學生是否能根據資料，掌握歷史解釋。

(2)「味方蕃」並非專指特定族群或是部落的原住民，亦非常態性組織。根據資料，看不出瓦歷斯·布尼是否為「味方蕃」，故(A)不選。瓦歷斯·布尼曾經帶領族人在「人止關之役」擊退日軍，故曾經是「抗日蕃」，(B)不選。資料一中，莫那·魯道屬於「味方蕃」；但霧社事件時，莫那·魯道則是「抗日蕃」，故(C)正確。資料二中，顯示瓦歷斯·布尼在參訪日本後，選擇與日本和平共存；而莫那·魯道之後選擇了抗日，故(D)不選。

30. (A) 難易度：中偏易

課綱：歷 Ga-V-1 傳統政治權威的類型

歷 Ha-V-1 從漢、晉到宋、元時期東亞人群移動的特色與影響

目標：9.能取用、比對和整合各項證據，針對問題提出合理的解釋

解析：高句麗、百殘(濟)、新羅為朝鮮三國時代。

31. (C) 難易度：難

課綱：歷 Hb-V-2 十九世紀以後東亞人群移動的變遷及其影響

目標：1.能認識人物、事件、時代的特色以及變化與延續的情況

解析：(A)從碑文可知高句麗最後破百濟、敗日本。(B)中國並無參與其中戰役，且此時為三國時代，所對應的中國政權應為魏晉南北朝到唐代。(D)朝鮮借用中國的政治概念，但有無家天下的意圖則無法得知。(資料來源：高明士，〈臺灣所藏的高句麗好太王碑拓本〉，《韓國學報》3，1983)

32. (C) 難易度：中偏難

課綱：歷 Ia-V-1 西方文化傳入東亞的影響

目標：9.能取用、比對和整合各項證據，針對問題提出合理的解釋

解析：資料一為傳教士沙勿略本人所述，資料二則為康熙皇帝的容教令。(資料來源：宋念申，《發現東亞》)

33. (D) 難易度：中偏難

課綱：歷 Ia-V-1 西方文化傳入東亞的影響

目標：9.能取用、比對和整合各項證據，針對問題提出合理的解釋

解析：(A)從資料一傳教士的觀察，可看出當時中國人、日本人不甚排斥西方文化，相反地，沙勿略對於赴中國傳教頗感樂觀。(B)資料二為康熙皇帝容教令，且接納西洋教堂，題文與日本無關。(C)只有資料一為西方人在東方之見聞，資料二則為中國皇帝對於西方天主教的態度。(資料來源：宋念申，《發現東亞》)

二、多選題

34. (A)(E) 難易度：中偏難

課綱：歷 Gb-V-1 民間社會組織的型態

歷 Gb-V-2 社會組織與國家的互動

目標：3.能分析精簡或綿長之歷史文本的關鍵字句、段落安排或論證過程，並把握其論述要旨

解析：資料一為乾隆58年官方所發布的《錢穀備要》，資料二為民間同善會的演講，皆與社會救濟有關。「冒濫食糧之輩」、「俱將實在人數，注明年貌」、「遇有汰革病故頂補新收等項，隨時報明上司」，可看出此時期政府宣達要求地方州縣加強養濟院的管理。(B)僅

能看出政府的相關規定，無法得知士紳介入情形。(D)資料二僅能看到慈善組織勸人為善的目的，而無法看出官方加強控制的痕跡。(資料來源：梁其姿，《明末清初民間慈善活動的興起：以江浙地區為例》)

35. (B)(C) 難易度：中偏易

課綱：歷 Lb-V-1 從宗教改革到啟蒙運動

目標：4.能評估與比較不同形式的歷史文本如文字、量化、圖像等所呈現的訊息

解析：1517年馬丁·路德將「九十五條論證」釘在教堂的門上，引發了宗教改革。1617年德意志的薩克森公國便是要紀念此事，並利用印刷海報做為宣傳，而印刷術正是推動宗教戰爭的重要傳播工具。相反的，羅馬教宗則是召喚天主教會起來打擊宗教改革，因此隔年(1618年)就爆發了三十年戰爭。(資料來源：尼爾·麥葛瑞格，《看得到的世界史(下冊)》，臺北：大是文化，2021，頁712~713)

第貳部分、混合題或非選擇題

36. 難易度：中

組織	判斷理由(30字內)
<input checked="" type="checkbox"/> 祕密會社與幫派團體	一切法度，經其手定，並舉頭人(領袖)分理公事。

課綱：歷 Ha-V-2 明、清時期東亞人群移動的特色與影響

目標：9.能取用、比對和整合各項證據，針對問題提出合理的解釋

解析：根據資料，蘭芳公司的性質應較類似祕密會社與幫派團體。該公司非單純的同業互助組織；行會是指中國同職業的互助商業組織，其經營、販售相同產品，或是販賣的商品前往相同的特定目的地。但蘭芳公司所管轄之內涵已遠遠不止於經、販商品。其次，羅芳伯是到印尼後才設立公司，非原有的中國組織延伸，也非宗族組織，並無共同祭祀的對象。最後，蘭芳公司並非殖民政府等行政單位；所謂殖民，是強加自身文化於當地，並以掠奪當地資源為目的，而蘭芳公司是以地方組織形式自主進駐婆羅洲經營，並非殖民政府，也不受殖民政府控制。(資料來源：張維安、張容嘉，〈客家人的大伯公：蘭芳公司的羅芳伯及其事業〉，《客家研究》3：1，2009.06)

◎評分原則

6分 (完全給分)	A. 組織勾選「祕密會社與幫派團體」，得2分 B. 判斷理由能舉出「一切法度，經其手定」以及「舉頭人(領袖)分理公事」者，得4分
2~4分 (部分給分)	A. 組織勾選「祕密會社與幫派團體」，得2分 B. 判斷理由僅舉出「一切法度，經其手定」或「舉頭人(領袖)分理公事」其中之一者，得2分
0分(不給分)	勾選錯誤或未作答

37. (B) 難易度：中偏易

課綱：歷 Ha-V-2 明、清時期東亞人群移動的特色與影響

目標：9.能取用、比對和整合各項證據，針對問題提出合理的解釋

解析：(A)資料二出自蘭芳公司的人員，故稱呼創辦人為「羅大哥」；資料三則是出自荷蘭人的紀錄。(C)婆羅洲湧入華人移民與當地礦產業發達有關，治安是否良好無從得知。(D)單單從刑罰規條無法得知是否具備現代法治精神。(資料來源：張維安、張容嘉，〈客家人的大伯公：蘭芳公司的羅芳伯及其事業〉)

38. 荷蘭聯合東印度公司(或荷蘭東印度公司、VOC)。

難易度：中偏易

課綱：歷 Ha-V-2 明、清時期東亞人群移動的特色與影響

歷 Hb-V-2 十九世紀以後東亞人群移動的變遷及其影響

目標：9.能取用、比對和整合各項證據，針對問題提出合理的解釋

解析：從印尼的地理位置與時間，可判斷此時期活躍於印尼地區的是荷蘭東印度公司。17世紀以後荷蘭進入東南亞，為了保護商業利益，開始清除其他華人公司勢力。（資料來源：張維安、張容嘉，〈客家人的大伯公：蘭芳公司的羅芳伯及其事業〉）

39. 西班牙。 難易度：中偏易
課綱：歷 Mb-V-2 歐洲與非、美兩洲的交流

目標：5.能察知歷史文本的敘事要旨、作者用意、及其與特定時代脈絡的關連性

解析：西班牙征服拉丁美洲後，迫使當地土著開採金屬礦產，尤其是墨西哥和秘魯的殖民地，出產的白銀產量占絕大部分，單單波多西就運出四萬噸白銀。拉丁美洲生產的大量白銀運回西班牙，在歐洲市場上快速流通，亦成為大航海時代東西貿易的主要貨幣，而西班牙的菲律賓馬尼拉當局，找到了一條通往墨西哥的貿易航路——太平洋絲綢之路，以拉丁美洲的銀元交易以絲貨為主的中國商品。

40. (B) 難易度：易
課綱：歷 Mb-V-2 歐洲與非、美兩洲的交流

目標：5.能察知歷史文本的敘事要旨、作者用意、及其與特定時代脈絡的關連性

解析：兩則資料敘述西班牙大航海時代的貿易與白銀經濟，與因為銀礦開發造成秘魯等城市的發展，並未提及(A)種族議題、(C)其他歐洲殖民列強、(D)工業化屬於工業革命後的特徵，亦是19世紀新帝國主義的特色，與資料的舊帝國主義時代不符。（資料來源：威廉·伯恩斯坦，《貿易大歷史》，臺北：大牌出版，2020，頁267；瑪利·阿拉納，《白銀、刀劍與石頭：魔幻土地上的三道枷鎖，拉丁美洲的傷痕與試煉》，臺北：時報文化，2021，頁143）

41. (B) 難易度：中偏易
課綱：歷 Qb-V-1 傳統社會中的性別角色

歷 Qb-V-2 婚姻與家庭的變遷

目標：9.能取用、比對和整合各項證據，針對問題提出合理的解釋

解析：根據資料甲，當為政府提倡，且宋、明、清節婦烈女的數量與儒學強化相關，故答案為(B)。(A)重男輕女觀念使得男嬰人數增加，但與烈女貞節觀念較無相關。(C)明清地方官數量不足，但人口暴增，因此普遍來說「吏治不良」，應當無選項所述明、清地方官員「用心治理」之情形。(D)根據資料乙，家族內部可能會要寡婦改嫁，以求其無法繼承夫家財產。（資料來源：杜芳琴，〈明清貞節的特點及其原因〉，收入於《山西師大學報（社會科學版）》24：4，1997.10，頁41）

42. 難易度：難

原因	敘述（20字內）
<input checked="" type="checkbox"/> 具有經濟保障	守寡可繼承亡夫財產（或守寡可使本家免除差役）。

課綱：歷 Qb-V-1 傳統社會中的性別角色

歷 Qb-V-2 婚姻與家庭的變遷

目標：9.能取用、比對和整合各項證據，針對問題提出合理的解釋

解析：若是「配合政令宣導」，而無生計來源，邱妙珍應當就沒有賴以生活的條件。資料乙的小叔逼邱妙珍改嫁，因此並非「社會輿論壓力」令她守節。資料所述不能延伸為「思念亡夫」的論點，因邱妙珍僅是「立誓不離」，原因也許是基於改嫁他人後生活未知的風險（也許會遭夫家虐待），或是基於想扶養幼子的職責意念，難以斷言。總之，傳統社會婦女能否守節，與其經濟環境是否足以支撐、是否有賴以為生的生計來源息息相關，故「具有經濟保障」當為最符合歷史背景的答案。

◎評分原則

6分 (完全給分)	A. 原因勾選「具有經濟保障」，得2分 B. 敘述提到「守寡可繼承亡夫財產」、「守寡可使本家免除差役」、「夫家族人並未剝奪她繼承亡夫財產的權利」等相關文字，得4分
2分 (部分給分)	A. 原因勾選「具有經濟保障」，得2分 B. 敘述未陳述「繼承亡夫財產」或「使本家免除差役」、「夫家族人並未剝奪她繼承亡夫財產的權利」等相關字眼，而書寫其他文字者，不給分
0分（不給分）	勾選錯誤或未作答

43. 難易度：易

中共的外交政策	理由（30字內）
<input checked="" type="checkbox"/> 1979年〈告臺灣同胞書〉	藉由施琅投清的歷史經過，希望臺灣投降中共（或希望兩岸統一、希望結束兩岸分裂）。

課綱：歷 Da-V-2 國際局勢與臺灣地位

歷 Ib-V-2 共產主義在東亞的發展歷程及對局勢的影響

目標：6.能掌握資料或歷史敘述中所呈現的「歷史解釋」

解析：這些論點透露出，中國史家對鄭成功的評價不再那樣至高無上，並從鄭成功的個性企圖解釋施琅反叛鄭軍的原因。《和平共處五原則》以互不侵犯、互不干涉內政、互相尊重主權與完整等內容，因此與肯定施琅的評價不符。1960年代中共支援緬甸、馬來西亞等地共產黨的反政府運動，與施琅研究（臺海關係）無關。〈告臺灣同胞書〉為對臺灣的公開信，內容表達結束兩岸軍事對峙、擴大兩岸交流，期許統一的狀態。「一帶一路」連結亞太地區、歐洲，提供路經各國港口、鐵路、發電等基礎建設，是為中國增加世界影響力的舉措。（資料來源：陳芳明，《鄭成功與施琅——臺灣歷史人物反思》）

◎評分原則

6分 (完全給分)	A. 外交政策勾選「1979年〈告臺灣同胞書〉」，得2分 B. 理由提及「希望臺灣投降中共」、「希望兩岸統一」、「希望結束兩岸分裂」等相關文句。文字中應包含「臺灣」、「中共」或「兩岸」，並提及「統一」、「投降」或「結束分裂」等字眼，得4分
2~4分 (部分給分)	A. 外交政策勾選「1979年〈告臺灣同胞書〉」，得2分 B-1. 理由提及「臺灣」、「中共」或「兩岸」，但未加入統一、投降、結束分裂等字眼，得2分 B-2. 理由提及「統一」、「投降」或「結束分裂」等相關字眼，但未提及臺灣、中共或兩岸等主詞者，得2分
0分（不給分）	勾選錯誤或未作答

地理考科A卷詳解

1.	2.	3.	4.	5.	6.	7.	8.	9.	10.
(A)	(D)	(A)	(C)	(A)	(D)	(D)	(D)	(B)	(C)
11.	12.	13.	14.	15.	16.	17.	18.	19.	20.
(D)	(D)	(A)	(A)	(C)	(C)	(B)	(C)	(B)	(D)
21.	22.	23.	24.	25.	26.	27.	28.	29.	30.
(C)	(D)	(D)	(D)	(D)	(D)	(A)	(B)	—	(B)
31.	32.	33.	34.	35.	36.	37.	38.	39.	40.
—	(A)	(C)	—	(B)	(C)	—	(D)	—	(C)
41.	42.	43.	44.	45.	46.	47.	48.	49.	
—	(A)	—	(C)	—	—	(C)	—	—	

第壹部分、單選題

- (A) 目標：釐清地理基本概念、原理原則與理論的內涵
內容：地 Bf-V-1 產業系統與類別
解析：題幹敘述中提及「能源價格飆漲，連帶推升生產肥料的成本」，因為生產肥料的成本上升，會連帶導致肥料價格上漲，使農民所需資金增加。資金屬於糧食生產系統中的人為投入，故選(A)。
- (D) 目標：運用地理基本概念、原理原則，解釋相關的地表現象
內容：地 Ac-V-1 地圖本質與要素
解析：比賽的時間為夏令時間2021年10月3日中午12:10，其原時區時間應該為2021年10月3日上午11:10。日本的轉播時間為10月4日上午4:10，和比賽當地有17小時的時差。日本時區是東9區，因此推測比賽當地時區為西8區，該時區中央經線為西經120度，(D)西雅圖在該時區內。
- (A) 目標：選擇統計方法、地理資訊系統等適當工具進行資料分析與歸納
內容：地 Be-V-4 問題探究：都市機能與城鄉關係；地 La-V-3 蒐集和解析資料的技能
解析：以區位商數之概念驗證「花蓮縣是全臺原住民比例偏高的縣市」之主題，算式為（花蓮縣原住民人口數 / 花蓮縣總人口數） / （臺灣原住民人口數 / 臺灣總人口數）。因為某生已查到民國109年底臺灣原住民人口數、花蓮縣原住民人口數兩項資料，故選需要的資料為甲、臺灣總人口數及乙、花蓮縣總人口數。
- (C) 目標：運用地理基本概念、原理原則，解釋相關的地表現象
內容：地 Bb-V-3 地形辨識
解析：圖中呈現海水侵蝕至穿透之地形為(C)海蝕門。
- (A) 目標：運用地理基本概念、原理原則，解釋相關的地表現象
內容：地 Da-V-2 空間的類別與社會性
解析：(A)祭祀圈為無形的、宗族或人際網絡所構成的，屬於社會空間。
- (D) 目標：選擇統計方法、地理資訊系統等適當工具進行資料分析與歸納
內容：地 Ea-V-2 網路圖資服務平臺
解析：(D)適地性服務乃是通過行動業者的無線通訊網路或利用行動裝置中的GPS追蹤使用者即時位置，由網路平臺提供當下最近的情報或廣告資訊，以媒合裝置使用者和提供服務的業者。
- (D) 目標：連結地理系統、地理視野的概念，體認生活中各種現象的全球關連
內容：地 Ci-V-3 經濟地理空間重組
解析：(D)股市在單日內連續下跌與全球資金的快速轉移有關，

此種現象發生的條件為網路科技技術進步使資金流通速度加快。

- (D) 目標：從各類資料辨識現象的型態、關聯與趨勢，解讀資料蘊含的意義
內容：地 Eb-V-3 空間資訊的呈現
解析：(D)熱區圖是地理資訊系統常用的空間分析，其特色是透過與鄰近資料的關係，計算出資料集中的熱區。(A)無法從地圖上讀出準確的工廠數目。(B)顏色的變化與地理邊界不能對應上。(C)通常使用暖色系顏色呈現產業密集區。
- (B) 目標：從各類資料辨識現象的型態、關聯與趨勢，解讀資料蘊含的意義
內容：地 Eb-V-3 空間資訊的呈現
解析：(B)得票主題地圖依照雙方陣營領先程度予以不同深淺上色，皆保持資料的等距分級，以固定5%作為資料劃分的級距。(C)原始資料在每個作圖單位中已採用固定級距來劃分，故非地理資料的漸變性。(D)主題地圖只呈現州內各地行政區(郡)得票領先的程度，但未提及各區內的人口數，故無法得知雙方實際得票數何者較多。
- (C) 目標：運用地理基本概念、原理原則，解釋相關的地表現象
內容：地 Bd-V-4 問題探究：中地概念與生活
解析：疫情對餐廳的衝擊包括禁止內用使顧客減少，即收入減少（商品圈縮小）；花錢弄隔板又使成本增加（商圍擴大），由餐廳停止營業判斷其無利可圖，即(C)商圍大於商品圈。
- (D) 目標：連結地理系統、地理視野與地理技能，分析地表現象的內涵
內容：地 Cb-V-2 經濟崛起與轉型的歷程
解析：由HDI較低，判斷甲為中國；由預期壽命較高，判斷乙為日本；南韓海岸線較臺灣長，故丙為臺灣，丁為南韓。而經濟發展歷程最為類似的為臺灣與南韓，故選(D)丙丁。
- (D) 目標：連結地理系統、地理視野的概念，體認生活中各種現象的全球關連
內容：地 Bf-V-2 產業分布與區位選擇
解析：畫底線處敘述鹿港頂番婆地區從原料端到包材紙盒、紙箱、物流拖車等應有盡有，為水五金產業上下游廠商在該地有「空間集中」的現象，故以(D)聚集經濟解釋。
- (A) 目標：連結地理系統、地理視野的概念，體認生活中各種現象的全球關連
內容：地 Bf-V-4 問題探究：產業發展與變遷
解析：因為文中提到「頂番婆地區水五金廠家剩下約6成，最關鍵的原因在於缺工」，故克服缺工的最直接做法是(A)自動化生產線的精進，以降低對人力的依賴。(B)即時與彈性的生產可降低倉儲成本；(C)專注於產品專利的研發及(D)建立品牌以提升附加價值，皆可提升產品附加價值及產業競爭力，但並非直接解決缺工的問題。
- (A) 目標：選擇統計方法、地理資訊系統等適當工具進行資料分析與歸納
內容：地 Ab-V-1 地理資訊的組成與特性
解析：網格式適合處理邊界不明確的連續性面資料，故選(A)。
- (C)

- 目標：從各類資料辨識現象的型態、關聯與趨勢，解讀資料蘊含的意義
內容：地 Ab-V-1 地理資訊的組成與特性
解析：向量模式轉換網格模式時，資料若屬於性質或類型則維持不變，I、II、III、IV皆屬之。
16. (C)
目標：運用地理基本概念、原理原則，解釋相關的地表現象
內容：地 Ac-V-1 地圖本質與要素
解析：4 個坐標燈塔分別為(A)極東的三貂角燈塔、(B)極北的富貴角燈塔、(C)極南的鵝鑾鼻燈塔、(D)極西的國聖燈塔。由題幹敘述「臺灣某處多暗礁的海岸」及「登岸求生時入侵排灣族傳統領域」研判事件發生地區在臺灣南端恆春半島海岸，故選(C)極南的鵝鑾鼻燈塔。
17. (B)
目標：連結地理系統、地理視野與地理技能，解析地表現象的特性
內容：地 Ca-V-3 臺灣的移民社會與多元文化
解析：(B)車城在清代為閩人開拓恆春半島的根據地，由於屢遭原住民襲擊擾，遂環植木柵於四周以為防禦，故有「柴城」之稱。「城」屬於防禦設施，故選(B)。(A)泗溝舊稱四溝水，與附近地名頭溝水、二溝水、三溝水及五溝水等皆位於沖積扇扇端湧泉帶而形成的地名。(C)射寮舊稱社寮，「社」通常指原住民部落，清代稱「番社」，「寮」是指簡陋的屋舍，在番「社」一帶簡陋「寮」房，故稱「社寮」，所以由地名推測這裡應該是原住民早期的聚落。(D)滿州由「蚊蟀埔」音譯而來，為排灣族語「臭氣」之意，起因為先民會將吃剩的獵物隨地丟棄而產生。
18. (C)
目標：運用地理基本概念、原理原則，解釋相關的地表現象
內容：地 Bg-V-3 核心—半邊陲—邊陲體系
解析：根據文中線索，諾魯經濟主要依賴磷礦出口，磷礦屬於初級原料，容易受到國際市場價格波動影響，且附加價值低於工業製品，故在貿易關係中屬於被動角色。因此，諾魯出口磷礦表示已進入世界體系，但是屬於經濟發展遲緩的(C)邊陲區。
19. (B)
目標：運用地理基本概念、原理原則，解釋相關的地表現象
內容：地 Bg-V-3 核心—半邊陲—邊陲體系
解析：「擴散」指核心區以其影響力，如資本、技術等，擴展到邊陲區；「模仿」指邊陲區受到核心區的新資本、新技術等刺激，模仿核心區的發展形式；「擴散與模仿」能使邊陲區的發展更好。「反吸」指核心區吸取邊陲區的勞工、資源或資金等；「退化」指邊陲區被核心區吸取勞工、資源或資金等；「反吸與退化」使邊陲區發展有限，甚至停滯。根據文中線索，「諾魯將澳洲政府的經濟援助投資在職業訓練上，使其經濟狀況得以改善」，針對諾魯（邊陲區）角度出發，屬於(B)「模仿」的概念。
20. (D)
目標：連結地理系統、地理視野與地理技能，分析地表現象的內涵
內容：地 Ca-V-4 問題探究：臺灣經濟發展與世界的關聯
解析：臺灣與日本、澳洲、越南、墨西哥等國並無簽訂經濟合作協定，圖中 9 項產業「關稅劣勢較少」表示該國與臺灣貿易往來較少，故最有可能為距離較遠的丁、墨西哥。其他選項：甲為越南；乙為日本；丙為澳洲。
21. (C)
目標：連結地理系統、地理視野與地理技能，分析地表現象的內涵
內容：地 Ca-V-4 問題探究：臺灣經濟發展與世界的關聯。
解析：「紡織成衣」供應鏈可分成較上游的「紡織」、較下游的「成衣」兩部分。甲國向臺灣收取進口關稅，表示

甲國屬於下游的「成衣」，臺灣屬於上游的「紡織」。臺灣的紡織產業仍在研發特殊紗線，以利提供給成衣產業加工成機能衣等；又成衣產業較不具備新技術，故多數已經外移至勞力便宜的地區。綜合上述，II、IV正確。I：應修正為甲國成衣產業主要供應國際市場；III：應修正為紡織成衣產業在圖中臺灣最主要的「出口國」是甲國。

22. (D)
目標：連結地理系統、地理視野的概念，體認生活中各種現象的全球關連
內容：地 Cf-V-3 區域競爭、合作與歐盟
解析：(D)物資短缺和物流延遲與缺乏勞動力有關係，英國在脫歐前物流業或加油站員工等勞力主要來自歐盟的東歐會員國。歐盟的單一市場制度使各會員國的勞工可以自由到其他會員國內工作，不用另申請工作簽證。
23. (D)
目標：連結地理系統、地理視野的概念，體認生活中各種現象的全球關連
內容：地 Cf-V-3 區域競爭、合作與歐盟
解析：(D)北愛爾蘭議定書的內容主要針對非歐盟的北愛爾蘭，與歐盟國家愛爾蘭之間的商品流通和關稅等議題。
24. (D)
目標：連結地理系統、地理視野與地理技能，解析地表現象的特性
內容：地 Cf-V-3 區域競爭、合作與歐盟
解析：德國東部地區人均 GDP 偏低，經濟弱勢族群較多，另類選擇黨的訴求較能吸引該區的選民。
25. (D)
目標：從各式地圖、航空照片圖、衛星影像，網路與文獻、實驗、田野實察等，評估選擇和解決問題有關的資料
內容：地 Cf-V-2 工業革命與海外發展
解析：(A)~(D)分別為丹麥、挪威、義大利及德國。德國能源結構中，使用煤礦的比例較高，雖然消費量逐年下降，但到 2020 年的比例仍在 4 國中居冠。另外，因為德國經濟規模較大，故在能源消費的總量上是 4 國之中最高的。
26. (D)
目標：釐清地理基本概念、原理原則與理論的內涵
內容：地 Ab-V-1 地理資訊的組成與特性
解析：兩張地圖須投影系統、(D)坐標系統和比例尺皆相同，才能順利疊合。
27. (A)
目標：選擇統計方法、地理資訊系統等適當工具進行資料分析與歸納
內容：地 Ab-V-2 地理資訊系統的功能
解析：運用兩張數化出來的圖層來探討當地沙灘面積的增減，須使用疊圖分析，選項(A)比對一百年來宜蘭市的都市擴張過程也須進行疊圖分析。(B)模擬海平面上升 5 公尺時的淹水範圍須進行地形分析。(C)劃定核三廠周圍 8 公里的緊急應變範圍須進行環域分析。(D)尋找住家附近步行距離最短的便利商店須進行路徑分析。
28. (B)
目標：以地理系統、地理視野的觀點進行議題探討
內容：地 Bb-V-4 問題探究：地形與人類生活
解析：垂直於海岸的防波堤會攔阻沿岸流，使得防波堤靠上游側出現漂砂堆積，另一側出現侵蝕的現象，稱為(B)突堤效應。
- 第貳部分、混合題或非選擇題
29. 空間傳統。
目標：分辨地理基本概念、原理原則與理論的意義
內容：地 Aa-V-1 地理學的傳統與觀點
解析：探討自然保護區的形狀、面積大小、彼此分布關係，屬於空間傳統。

30. (B)
目標：從各類資料辨識現象的型態、關聯與趨勢，解讀資料蘊含的意義
內容：地 Aa-V-5 問題探究：解決問題的策略與步驟
解析：圖表中呈現面積與物種數目的關係，面積愈大物種愈多屬於(B)乙。
31. 丁。
目標：連結地理系統、地理視野與地理技能，解析地表現象的特性
內容：地 Eb-V-2 空間資料的分析
解析：圖九中甲、丙、丁均位在冬山河左岸，乙位在冬山河右岸；在圖十河道改道後，甲、丙仍在左岸，乙、丁則在右岸。
32. (A)
目標：從各式地圖、航空照片圖、衛星影像，網路與文獻、實驗、田野實察等，評估選擇和解決問題有關的資料
內容：地 Eb-V-2 空間資料的分析
解析：宜蘭海岸受東北季風影響，在海岸堆積出與海岸線平行的沙丘。(B)鼓丘為冰積地形。(C)岩岸區被海水淹沒的孤立山丘，經由沿岸流或其他營力帶來的漂沙堆積，最終與陸地相連形成沙頸岬地形，其中沙頸岬包含沙質堆積的連島沙洲和岩質沉水的陸連島。(D)海蝕平臺為岩岸受波浪和潮汐長年侵蝕後，大致與海面等高的平坦岩岸。
33. (C)
目標：以地理系統、地理視野的觀點進行議題探討
內容：地 Db-V-3 問題探究：利用地圖觀察或標定某地表現象的發生地點，討論其空間分布型態與成因
解析：I：根據圖九，1921 年時現今省道 7 丙處已有線狀的鐵道符號；II：「頂」、「下」的地名命名方式與居民開墾前進方向、地勢相對高低有關；III：流流的土地利用應為魚塭和水田；IV：魚塭主要集中於冬山河下游右岸地區；V：利澤簡的道路連結最多，交通易達性最高，故中地等級也較高。
34. 丁。
目標：從各式地圖、航空照片圖、衛星影像，網路與文獻、實驗、田野實察等，評估選擇和解決問題有關的資料
內容：地 Cg-V-3 產業發展與都市文明
解析：表中描述的作物為冬小麥。
35. (B)
目標：連結地理系統、地理視野與地理技能，解析地表現象的特性
內容：地 Cg-V-3 產業發展與都市文明
解析：由甲向戊區的地理現象變化包括氣候由溼變乾，年雨量變率也逐漸增大。農業活動的投入程度由集約到粗放，單位面積產量遞減、(B)單位勞力產量遞增。
36. (C)
目標：選擇統計方法、地理資訊系統等適當工具進行資料分析與歸納
內容：地 Ab-V-2 地理資訊系統的功能
解析：若左側圖為人口密度，右側圖為旅遊熱點，使用乙分析找出「非」旅遊熱點，需進行(C)處理流程。
37. 環域分析。
目標：選擇統計方法、地理資訊系統等適當工具進行資料分析與歸納
內容：地 Ab-V-2 地理資訊系統的功能
解析：找出環繞某地周圍多少距離內屬於環域分析。
38. (D)
目標：連結地理系統、地理視野與地理技能，分析地表現象的內涵
內容：地 Cc-V-1 東西文化接觸的環境背景
解析：根據題幹線索，該國展館僅用太陽能 and 海水淡化系統運作，且此兩項技術為該國所擅長的。「太陽能」適

合發展的地區，需考量太陽輻射強度，低緯地區太陽輻射較強，故低緯地區優於中、高緯地區。4 個國家選項中，新加坡為低緯地區，其餘為中緯地區，故新加坡較有太陽能優勢發展條件。又該國需要發展「海水淡化」，表示缺乏淡水資源；而新加坡因為國土面積較小、地勢不高，且缺乏大河，故集水面積有限，再加上新加坡人口密度高且經濟發展佳，以致人均用水量也較高。日本以副熱帶、溫帶季風氣候為主，荷蘭、紐西蘭為溫帶海洋性氣候，三者國土面積或地勢高度皆優於新加坡，故先天上淡水資源不若新加坡缺乏。綜合上述，(D)新加坡為最有可能的國家。

39. 甲丙丁。
目標：連結地理系統、地理視野與地理技能，分析地表現象的內涵
內容：地 Ce-V-1 自然環境的特殊性
解析：杜拜傳統的貝都因人會飼養駱駝，駱駝是重要的運輸工具，其毛、皮、肉、乳皆可使用，故甲、丁皆正確；而為了對抗炎熱乾燥及溫差大的氣候，特別是貝都因的女性會戴頭巾、面紗，以達到防晒、防沙塵與通風的目的，故丙正確。傳統貝都因人因游牧關係，住的方面以搭帳篷為主，故乙錯誤；而仙人掌主要分布在美洲、非洲大陸，故戊錯誤。
40. (C)
目標：連結地理系統、地理視野與地理技能，分析地表現象的內涵
內容：地 Cd-V-1 自然環境背景與位置的特殊性
解析：根據題目線索，「優格的原料為牛奶」，牛奶為酪農業的產出，主要分布在昆士蘭州、新南威爾斯州、維多利亞州、塔斯馬尼亞州；而「穀物麥片的原料為小麥片、玉米片、燕麥片」，穀物為商業性穀物農業、混合農業的產出，主要分布在新南威爾斯州、維多利亞州、南澳大利亞州、西澳大利亞州。綜合上述，穀物麥片優格的原料皆能在該區自行生產為新南威爾斯州、維多利亞州，符合選項者為(C)維多利亞州。
41. 甲乙丙。
目標：連結地理系統、地理視野與地理技能，分析地表現象的內涵
內容：地 Cd-V-1 自然環境背景與位置的特殊性
解析：根據圖中判斷，酪梨產區主要在昆士蘭州、新南威爾斯州。昆士蘭州的氣候類型主要包括：熱帶雨林、熱帶莽原、夏兩型暖溫帶、草原、乾燥氣候等；新南威爾斯州的氣候類型主要包括：夏兩型暖溫帶、草原、乾燥氣候等。綜合上述，代號符合為甲乙丙。
42. (A)
目標：運用地理基本概念、原理原則，解釋相關的地表現象
內容：地 Bf-V-2 問題探究：產業分布與區位選擇
解析：報導提及三星宣告 2019 年為折疊式智慧型手機元年，其他廠商正陸續加入市場，或仍在研發之中，且其技術正處於日漸成熟階段，關鍵零組件的產量和供應商還非常有限，故研判為(A)新創期。
- 43.
- | | |
|------------------|--|
| 判斷依據
(四段擇一即可) | <p>(1)智慧型手機發展至今十數年，在外型設計上可以玩的花樣愈來愈受到局限，直到近幾年可折疊彎曲的柔性螢幕生產技術日漸成熟，才終於讓手機有了更多的變化。</p> <p>(2)三星先於 2019 年發表 Galaxy Fold，並宣告「折疊式智慧型手機元年」，近兩年 Motorola、SONY、小米、OPPO、華為等手機品牌也陸續推出折疊式智慧型手機，或進行研發中，網路也流傳蘋果將於 2022 年推出折疊式 iPhone。</p> <p>(3)市場預計，今年（2021 年）折疊式智慧型手機出貨量將達 860 萬臺，僅占智慧型手機全年預期出貨量的 0.6 %。</p> |
|------------------|--|

(4)折疊式智慧型手機製造成本難以降低的主因在於可撓式 OLED 面板、柔性偏光片等關鍵零組件的供應數量、供應商，都還非常有限。

目標：運用地理基本概念、原理原則，解釋相關的地表現象
內容：地 Bf-V-2 問題探究：產業分布與區位選擇
解析：同上題。

◎評分原則：

等級 2 (4分)	完整寫出參考答案任一段落
等級 1 (2分)	僅寫出參考答案任一段落敘述但未完整，或完整寫出參考答案任一段落但又多寫了其他段落
等級 0 (不給分)	未作答、或沒有寫出參考答案任一段落一半以上的敘述

44. (C)
目標：從各式地圖、航空照片圖、衛星影像，網路與文獻、實驗、田野實察等，評估選擇和解決問題有關的資料
內容：地 Cg-V-2 多元族群共同塑造的文化特色
解析：甲：非拉丁裔白人；乙：非裔；丙：印地安裔；丁：亞裔；戊：拉丁裔。

45. 熱帶栽培業或(種植)棉花或(種植)菸草。(擇一皆可)
目標：連結地理系統、地理視野與地理技能，解析地表現象的特性
內容：地 Cg-V-2 多元族群共同塑造的文化特色
解析：代號乙是非裔，該族裔的移入原因與殖民時期跨大西洋的貿易有關。美國南方當時發展的產業為熱帶栽培業，作物有棉花、菸草。

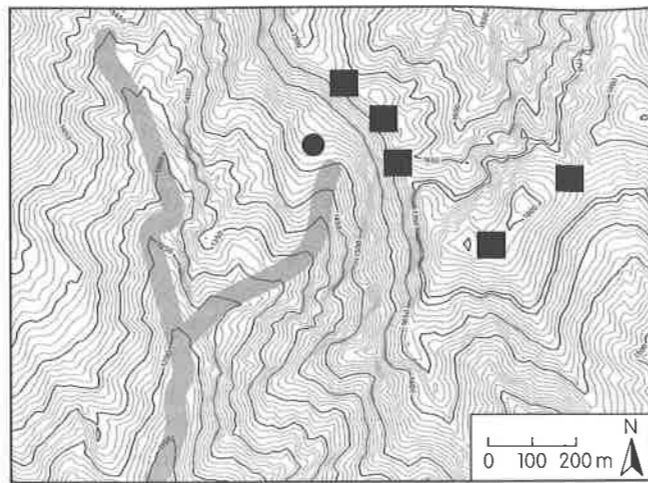
◎評分原則：

等級 2 (2分)	熱帶栽培業或(種植)棉花或(種植)菸草(擇一皆可)
等級 1 (1分)	寫錯 1 個字扣 1 分
等級 0 (不給分)	錯 2 個字以上 0 分；答錯不給分

46. 丙。
目標：從各式地圖、航空照片圖、衛星影像，網路與文獻、實驗、田野實察等，評估選擇和解決問題有關的資料
內容：地 Ch-V-4 殖民地式經濟
解析：甲、乙皆為沿著道路整齊開發的農地；丙為開採金礦留下的礦坑。金礦的位置分布不一定沿著同一個方位延伸，且採礦後地表會留下坑洞，坑洞積水後形成水坑，在衛星影像裡呈現出大小不一也不規則的水體圖像(pattern)。

47. (C)
目標：從各式地圖、航空照片圖、衛星影像，網路與文獻、實驗、田野實察等，評估選擇和解決問題有關的資料
內容：地 Ch-V-4 殖民地式經濟
解析：上題題目中提到「市場為了避險使得○○的價格大幅上漲」，故推測為金礦。

48. 較明顯的答案繪製如圖粗灰線為河流、■為鞍部(擇一皆可)。



目標：從各式地圖、航空照片圖、衛星影像，網路與文獻、實驗、田野實察等，評估選擇和解決問題有關的資料
內容：地 Ac-V-3 問題探究：地圖判讀與使用
解析：等高線 V 字型尖端指向數值高的地方為河流。

◎評分原則：

等級 2 (2分)	畫出答案中河流線段且作圖線段 5 公分以上
等級 1 (1分)	符合下列兩種情況之一： (1)畫出超過 1 條河流，其中有 1 條作圖線段 5 公分以上 (2)有 1 條河流但作圖線段介於 2 ~ 5 公分之間
等級 0 (不給分)	符合下列兩種情況之一： (1)有 1 條河流但作圖線段少於 2 公分 (2)沒有繪製河流

49. 同上題答案圖。
目標：從各式地圖、航空照片圖、衛星影像，網路與文獻、實驗、田野實察等，評估選擇和解決問題有關的資料
內容：地 Ac-V-3 問題探究：地圖判讀與使用
解析：稜線上地勢相對低的地方為鞍部。

◎評分原則：

等級 2 (2分)	以■畫出答案圖中其中 1 個鞍部
等級 1 (1分)	畫出超過 1 個■，其中 1 個不是鞍部
等級 0 (不給分)	符合下列兩種情況之一： (1)畫出超過 1 個■，其中有 1 個以上不是鞍部 (2)沒有繪製鞍部 (3)未使用指定之符號繪製

地理考科 B 卷詳解

1.	2.	3.	4.	5.	6.	7.	8.	9.	10.
(A)	(D)	(A)	(C)	(D)	(D)	(C)	(D)	(D)	(A)
11.	12.	13.	14.	15.	16.	17.	18.	19.	20.
(A)	(C)	(C)	(B)	(C)	(B)	(D)	(C)	(D)	(D)
21.	22.	23.	24.	25.	26.	27.	28.	29.	30.
(D)	(D)	(C)	(A)	(D)	(B)	(C)	(C)	—	(B)
31.	32.	33.	34.	35.	36.	37.	38.	39.	40.
—	(B)	(C)	—	(D)	—	(C)	—	(A)	—
41.	42.	43.	44.	45.	46.	47.	48.		
(C)	—	—	(C)	—	—	—	—		

第壹部分、單選題

- (A)
目標：釐清地理基本概念、原理原則與理論的內涵
內容：地 Bf-V-1 產業系統與類別
解析：題幹敘述中提及「能源價格飆漲，連帶推升生產肥料的成本」，因為生產肥料的成本上升，會連帶導致肥料價格上漲，使農民所需資金增加。資金屬於糧食生產系統中的人為投入，故選(A)。
- (D)
目標：運用地理基本概念、原理原則，解釋相關的地表現象
內容：地 Ac-V-1 地圖本質與要素
解析：比賽的時間為夏令時間 2021 年 10 月 3 日中午 12:10，其原時區時間應該為 2021 年 10 月 3 日上午 11:10。日本的轉播時間為 10 月 4 日上午 4:10，和比賽當地有 17 小時的時差。日本時區是東 9 區，因此推測比賽當地時區為西 8 區，該時區中央經線為西經 120 度，(D)西雅圖在該時區內。
- (A)
目標：選擇統計方法、地理資訊系統等適當工具進行資料分析與歸納
內容：地 Bc-V-4 問題探究：都市機能與城鄉關係；地 La-V-3 蒐集和解析資料的技能
解析：以區位商數之概念驗證「花蓮縣是全臺原住民比例偏高的縣市」之主題，算式為(花蓮縣原住民人口數/花蓮縣總人口數)/(臺灣原住民人口數/臺灣總人口數)。因為某生已查到民國 109 年底臺灣原住民人口數、花蓮縣原住民人口數兩項資料，故選需要的資料為甲、臺灣總人口數及乙、花蓮縣總人口數。
- (C)
目標：運用地理基本概念、原理原則，解釋相關的地表現象
內容：地 Bb-V-3 地形辨識
解析：圖中呈現海水侵蝕至穿透之地形為(C)海蝕門。
- (D)
目標：連結地理系統、地理視野的概念，體認生活中各種現象的全球關連
內容：地 Ci-V-3 經濟地理空間重組
解析：(D)股市在單日內連續下跌與全球資金的快速轉移有關，此種現象發生的條件為網路科技技術進步使資金流通速度加快。
- (D)
目標：選擇統計方法、地理資訊系統等適當工具進行資料分析與歸納
內容：地 Ab-V-3 問題探究：地理資訊的生活應用
解析：(D)適地性服務乃是通過行動業者的無線通訊網路或利用行動裝置中的 GPS 追蹤使用者即時位置，由網路平臺提供當下最近的情報或廣告資訊，以媒合裝置使用者和提供服務的業者。
- (C)
目標：運用地理基本概念、原理原則，解釋相關的地表現象
內容：地 Bd-V-4 問題探究：中地概念與生活

解析：疫情對餐廳的衝擊包括禁止內用使顧客減少，即收入減少(商品圈縮小)；花錢弄隔板又使成本增加(商闊擴大)，由餐廳停止營業判斷其無利可圖，即(C)商闊大於商品圈。

8. (D)
目標：連結地理系統、地理視野與地理技能，分析地表現象的內涵

內容：地 Cb-V-2 經濟崛起與轉型的歷程
解析：由 HDI 較低，判斷甲為中國；由預期壽命較高，判斷乙為日本；南韓海岸線較臺灣長，故丙為臺灣，丁為南韓。而經濟發展歷程最為類似的為臺灣與南韓，故選(D)丙丁。

9. (D)
目標：連結地理系統、地理視野的概念，體認生活中各種現象的全球關連

內容：地 Bf-V-2 產業分布與區位選擇
解析：畫底線處敘述鹿港頂番婆地區從原料端到包材紙盒、紙箱、物流拖車等應有盡有，為水五金產業上下游廠商在該地有「空間集中」的現象，故以(D)聚集經濟解釋。

10. (A)
目標：連結地理系統、地理視野的概念，體認生活中各種現象的全球關連

內容：地 Bf-V-4 問題探究：產業發展與變遷
解析：因為文中提到「頂番婆地區水五金廠家剩下約 6 成，最關鍵的原因在於缺工」，故克服缺工的最直接做法是(A)自動化生產線的精進，以降低對人力的依賴。(B)即時與彈性的生產可降低倉儲成本；(C)專注於產品專利的研發及(D)建立品牌以提升附加價值，皆可提升產品附加價值及產業競爭力，但並非直接解決缺工的問題。

11. (A)
目標：選擇統計方法、地理資訊系統等適當工具進行資料分析與歸納

內容：地 Ab-V-1 地理資訊的組成與特性
解析：網絡模式適合處理邊界不明確的連續性面資料，故選(A)。

12. (C)
目標：從各類資料辨識現象的型態、關聯與趨勢，解讀資料蘊含的意義

內容：地 Ab-V-1 地理資訊的組成與特性
解析：向量模式轉換網格式時，資料若屬於性質或類型則維持不變，I、II、III、IV皆屬之。

13. (C)
目標：運用地理基本概念、原理原則，解釋相關的地表現象
內容：地 Ac-V-1 地圖本質與要素

解析：4 個坐標燈塔分別為(A)極東的三貂角燈塔、(B)極北的富貴角燈塔、(C)極南的鵝鑾鼻燈塔、(D)極西的國聖燈塔。由題幹敘述「臺灣某處多暗礁的海岸」及「登岸求生時入侵排灣族傳統領域」研判事件發生地區在臺灣南端恆春半島海岸，故選(C)極南的鵝鑾鼻燈塔。

14. (B)
目標：連結地理系統、地理視野與地理技能，解析地表現象的特性

內容：地 Ca-V-3 臺灣的移民社會與多元文化
解析：(B)車城在清代為閩人開拓恆春半島的根據地，由於屢遭原住民襲擊侵擾，遂環植木柵於四周以為防禦，故有「柴城」之稱。「城」屬於防禦設施，故選(B)。(A)泗溝舊稱四溝水，與附近地名頭溝水、二溝水、三溝水及五溝水等皆位於沖積扇扇端湧泉帶而形成的地名。(C)射寮舊稱社寮，「社」通常指原住民部落，清代稱「番社」，「寮」是指簡陋的屋舍，在番「社」一帶簡陋「寮」房，故稱「社寮」，所以由地名推測這裡應該是原住民早期的聚落。(D)滿州由「蚊蟀埔」音譯而

來，為排灣族語「臭氣」之意，起因為先民會將吃剩的獵物隨地丟棄而產生。

15. (C) 目標：運用地理基本概念、原理原則，解釋相關的地表現象
內容：地 Bg-V-3 核心一半邊陲一邊陲體系
解析：根據文中線索，諾魯經濟主要依賴磷礦出口，磷礦屬於初級原料，容易受到國際市場價格波動影響，且附加價值低於工業製品，故在貿易關係中屬於被動角色。因此，諾魯出口磷礦表示已進入世界體系，但是屬於經濟發展遲緩的(C)邊陲區。
16. (B) 目標：運用地理基本概念、原理原則，解釋相關的地表現象
內容：地 Bg-V-3 核心一半邊陲一邊陲體系
解析：「擴散」指核心區以其影響力，如資本、技術等，擴展到邊陲區；「模仿」指邊陲區受到核心區的新資本、新技術等刺激，模仿核心區的發展形式；「擴散與模仿」能使邊陲區的發展更好。「反吸」指核心區吸取邊陲區的勞工、資源或資金等；「退化」指邊陲區被核心區吸取勞工、資源或資金等；「反吸與退化」使邊陲區發展有限，甚至停滯。根據文中線索，「諾魯將澳洲政府的經濟援助投資在職業訓練上，使其經濟狀況得以改善」，針對諾魯（邊陲區）角度出發，屬於(B)「模仿」的概念。
17. (D) 目標：連結地理系統、地理視野與地理技能，分析地表現象的內涵
內容：地 Ca-V-4 問題探究：臺灣經濟發展與世界的關聯
解析：臺灣與日本、澳洲、越南、墨西哥等國並無簽訂經濟合作協定，圖中 9 項產業「關稅劣勢較少」表示該國與臺灣貿易往來較少，故最有可能為距離較遠的丁、墨西哥。其他選項：甲為越南；乙為日本；丙為澳洲。
18. (C) 目標：連結地理系統、地理視野與地理技能，分析地表現象的內涵
內容：地 Ca-V-4 問題探究：臺灣經濟發展與世界的關聯。
解析：「紡織成衣」供應鏈可分成較上游的「紡織」、較下游的「成衣」兩部分。甲國向臺灣收取進口關稅，表示甲國屬於下游的「成衣」，臺灣屬於上游的「紡織」。臺灣的紡織產業仍在研發特殊紗線，以利提供給成衣產業加工成機能衣等；又成衣產業較不具備新技術，故多數已經外移至勞力便宜的地區。綜合上述，II、IV 正確。I：應修正為甲國成衣產業主要供應國際市場；III：應修正為紡織成衣產業在圖中臺灣最主要的「出口國」是甲國。
19. (D) 目標：連結地理系統、地理視野的概念，體認生活中各種現象的全球關連
內容：地 Cf-V-3 區域競爭、合作與歐盟
解析：(D)物資短缺和物流延遲與缺乏勞動力有關係，英國在脫歐前物流業或加油站員工等勞力主要來自歐盟的東歐會員國。歐盟的單一市場制度使各會員國的勞工可以自由到其他會員國內工作，不用另申請工作簽證。
20. (D) 目標：連結地理系統、地理視野的概念，體認生活中各種現象的全球關連
內容：地 Cf-V-3 區域競爭、合作與歐盟
解析：(D)北愛爾蘭議定書的內容主要針對非歐盟的北愛爾蘭，與歐盟國家愛爾蘭之間的商品流通和關稅等議題。
21. (D) 目標：連結地理系統、地理視野與地理技能，解析地表現象的特性
內容：地 Cf-V-3 區域競爭、合作與歐盟
解析：德國東部地區人均 GDP 偏低，經濟弱勢族群較多，另

類選擇黨的訴求較能吸引該區的選民。

22. (D) 目標：從各式地圖、航空照片圖、衛星影像，網路與文獻、實驗、田野實察等，評估選擇和解決問題有關的資料
內容：地 Cf-V-2 工業革命與海外發展
解析：(A)~(D)分別為丹麥、挪威、義大利及德國。德國能源結構中，使用煤礦的比例較高，雖然消費量逐年下降，但到 2020 年的比例仍在 4 國中居冠。另外，因為德國經濟規模較大，故在能源消費的總量上是 4 國中最高的。
23. (C) 目標：從各式地圖、航空照片圖、衛星影像，網路與文獻、實驗、田野實察等，評估選擇和解決問題有關的資料
內容：地 Ia-V-1 氣候變遷發生的原因為何？
解析：圖五當中北半球農業生產量減少超過 4% 的地區為東南亞、南亞、幾內亞灣一帶，皆有熱帶季風氣候，故選(C)。(A)為熱帶雨林。(B)為溫帶大陸。(D)為熱帶乾燥氣候。
24. (A) 目標：運用地理基本概念、原理原則，解釋相關的地表現象
內容：地 Ia-V-3 氣候變遷如何影響人類的的生活？
解析：(A)全球暖化使中高緯度國家變暖，生長季變長，進而使農業增產。
25. (D) 目標：從各類資料辨識現象的型態、關聯與趨勢，解讀資料蘊含的意義
內容：地 Ia-V-3 氣候變遷如何影響人類的的生活？
解析：2050 年加拿大因為生長季變長，使小麥帶往北延伸，故選(D)。(A)茶園。(B)軸樞噴灌農業。(C)集約水稻農業。
26. (B) 目標：從各式地圖、航空照片圖、衛星影像，網路與文獻、實驗、田野實察等，評估選擇和解決問題有關的資料
內容：地 Ja-V-3 海洋資源的開發利用和人類活動有何關係？
解析：由圖中可知亞洲東側國家塑膠垃圾排放量最多，污染(B)北太平洋海洋最甚。
27. (C) 目標：連結地理系統、地理視野的概念，體認生活中各種現象的全球關連
內容：地 Ja-V-4 海洋資源的開發與利用如何影響國際關係？
解析：北太平洋西側汙染量大且國家數多，RCEP（區域全面經濟夥伴協定）包括 ASEAN（東南亞國協）10 國與中、日、韓、澳、紐等 15 國，故選(C)。(A)為歐盟。(B)為石油輸出國家組織。(D)為美墨加自由貿易協定。
28. (C) 目標：運用地理基本概念、原理原則，解釋相關的地表現象
內容：地 Ja-V-3 海洋資源的開發利用和人類活動有何關係？
解析：北太平洋的洋流體系會影響「垃圾共和國」海洋垃圾漂流，其中往西流的北赤道洋流將垃圾往西推動漂流，故選(C)。(A)東南信風主要是南半球的風系而非北半球。(B)加那利涼流是大西洋的洋流系統。(D)在北半球中低緯區海洋環流的運行方向為順時針。

第貳部分、混合題或非選擇題

29. 空間傳統。
目標：分辨地理基本概念、原理原則與理論的意義
內容：地 Aa-V-1 地理學的傳統與觀點
解析：探討自然保護區的形狀、面積大小、彼此分布關係，屬於空間傳統。
30. (B) 目標：從各類資料辨識現象的型態、關聯與趨勢，解讀資料蘊含的意義
內容：地 Aa-V-5 問題探究：解決問題的策略與步驟
解析：圖表中呈現面積與物種數目的關係，面積愈大物種愈多屬於(B)乙。

31. 丁。
目標：從各式地圖、航空照片圖、衛星影像，網路與文獻、實驗、田野實察等，評估選擇和解決問題有關的資料
內容：地 Cg-V-3 產業發展與都市文明
解析：表中描述的作物為冬小麥。
32. (B) 目標：連結地理系統、地理視野與地理技能，解析地表現象的特性
內容：地 Cg-V-3 產業發展與都市文明
解析：由甲向戊區的地理現象變化包括氣候由溼變乾，年雨量變率也逐漸增大。農業活動的投入程度由集約到粗放，單位面積產量遞減、(B)單位勞力產量遞增。
33. (C) 目標：選擇統計方法、地理資訊系統等適當工具進行資料分析與歸納
內容：地 Ab-V-2 地理資訊系統的功能
解析：若左側圖為人口密度，右側圖為旅遊熱點，使用乙分析找出「非」旅遊熱點，需進行(C)處理流程。
34. 環域分析。
目標：選擇統計方法、地理資訊系統等適當工具進行資料分析與歸納
內容：地 Ab-V-2 地理資訊系統的功能
解析：找出環繞某地周圍多少距離內屬於環域分析。
35. (D) 目標：連結地理系統、地理視野與地理技能，分析地表現象的內涵
內容：地 Cc-V-1 東西文化接觸的環境背景
解析：根據題幹線索，該國展館僅用太陽能 and 海水淡化系統運作，且此兩項技術為該國所擅長的。「太陽能」適合發展的地區，需考量太陽輻射強度，低緯地區太陽輻射較強，故低緯地區優於中、高緯地區。4 個國家選項中，新加坡為低緯地區，其餘為中緯地區，故新加坡較有太陽能優勢發展條件。又該國需要發展「海水淡化」，表示缺乏淡水資源；而新加坡因為國土面積較小、地勢不高，且缺乏大河，故集水面積有限，再加上新加坡人口密度高且經濟發展佳，致人均用水量也較高。日本以副熱帶、溫帶季風氣候為主，荷蘭、紐西蘭為溫帶海洋性氣候，三者國土面積或地勢高度皆優於新加坡，故先天上淡水資源不若新加坡缺乏。綜合上述，(D)新加坡為最有可能的國家。
36. 甲丙丁。
目標：連結地理系統、地理視野與地理技能，分析地表現象的內涵
內容：地 Cc-V-1 自然環境的特殊性
解析：杜拜傳統的貝都因人會飼養駱駝，駱駝是重要的運輸工具，其毛、皮、肉、乳皆可使用，故甲、丁皆正確；而為了對抗炎熱乾燥及溫差大的氣候，特別是貝都因的女性會戴頭巾、面紗，以達到防晒、防沙塵與通風的目的，故丙正確。傳統貝都因人因游牧關係，住的方面以搭帳篷為主，故乙錯誤；而仙人掌主要分布在美洲、非洲大陸，故戊錯誤。
37. (C) 目標：連結地理系統、地理視野與地理技能，分析地表現象的內涵
內容：地 Cd-V-1 自然環境背景與位置的特殊性
解析：根據題目線索，「優格的原料為牛奶」，牛奶為酪農業的產出，主要分布在昆士蘭州、新南威爾斯州、維多利亞州、塔斯馬尼亞州；而「穀物麥片的原料為小麥片、玉米片、燕麥片」，穀物為商業性穀物農業、混合農業的產出，主要分布在新南威爾斯州、維多利亞州、南澳大利亞州、西澳大利亞州。綜合上述，穀物麥片優格的原料皆能在該區自行生產為新南威爾斯州、維多利亞州，符合選項者為(C)維多利亞州。

38. 甲乙丙。
目標：連結地理系統、地理視野與地理技能，分析地表現象的內涵
內容：地 Cd-V-1 自然環境背景與位置的特殊性
解析：根據圖中判斷，酪梨產區主要在昆士蘭州、新南威爾斯州。昆士蘭州的氣候類型主要包括：熱帶雨林、熱帶莽原、夏雨型暖溫帶、草原、乾燥氣候等；新南威爾斯州的氣候類型主要包括：夏雨型暖溫帶、草原、乾燥氣候等。綜合上述，代號符合為甲乙丙。
39. (A) 目標：運用地理基本概念、原理原則，解釋相關的地表現象
內容：地 Bf-V-2 問題探究：產業分布與區位選擇
解析：報導提及三星宣告 2019 年為折疊式智慧型手機元年，其他廠商正陸續加入市場，或仍在研發之中，且其技術正處於日漸成熟階段，關鍵零組件的產量和供應商還非常有限，故研判為(A)新創期。

40.

判斷依據 (四段擇一即可)	(1)智慧型手機發展至今已十數年，在外型設計上可以玩的花樣愈來愈受到局限，直到近幾年可折疊彎曲的柔性螢幕生產技術日漸成熟，才終於讓手機有了更多的變化。 (2)三星先於 2019 年發表 Galaxy Fold，並宣告「折疊式智慧型手機元年」，近兩年 Motorola、SONY、小米、OPPO、華為等手機品牌也陸續推出折疊式智慧型手機，或進行研發中，網路也流傳蘋果將於 2022 年推出折疊式 iPhone。 (3)市場預計，今年（2021 年）折疊式智慧型手機出貨量將達 860 萬臺，僅占智慧型手機全年預期出貨量的 0.6 %。 (4)折疊式智慧型手機製造成本難以降低的主因在於可撓式 OLED 面板、柔性偏光片等關鍵零組件的供應數量、供應商，都還非常有限。
------------------	--

目標：運用地理基本概念、原理原則，解釋相關的地表現象
內容：地 Bf-V-2 問題探究：產業分布與區位選擇
解析：同上題。

◎評分原則：

等級 2 (4 分)	完整寫出參考答案任一段落
等級 1 (2 分)	僅寫出參考答案任一段落敘述但未完整，或完整寫出參考答案任一段落但又多寫了其他段落
等級 0 (不給分)	未作答、或沒有寫出參考答案任一段落一半以上的敘述

41. (C) 目標：從各式地圖、航空照片圖、衛星影像，網路與文獻、實驗、田野實察等，評估選擇和解決問題有關的資料
內容：地 Cg-V-2 多元族群共同塑造的文化特色
解析：甲：非拉丁裔白人；乙：非裔；丙：印地安裔；丁：亞裔；戊：拉丁裔。
42. 熱帶栽培業或（種植）棉花或（種植）菸草。（擇一皆可）
目標：連結地理系統、地理視野與地理技能，解析地表現象的特性
內容：地 Cg-V-2 多元族群共同塑造的文化特色
解析：代號乙是非裔，該族裔的移入原因與殖民時期跨大西洋的貿易有關。美國南方當時發展的產業為熱帶栽培業，作物有棉花、菸草。

◎評分原則：

等級 2 (2 分)	熱帶栽培業或（種植）棉花或（種植）菸草（擇一皆可）
等級 1 (1 分)	寫錯一個字扣 1 分
等級 0 (不給分)	錯 2 個字以上 0 分；答錯不給分

43. 丙。

目標：從各式地圖、航空照片圖、衛星影像，網路與文獻、實驗、田野實察等，評估選擇和解決問題有關的資料
內容：地 Ch-V-4 殖民地式經濟

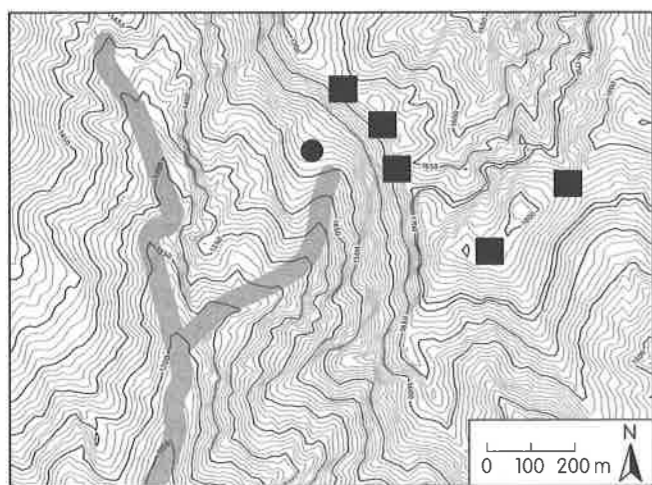
解析：甲、乙皆為：沿著道路整齊開發的農地；丙為開採金礦留下的礦坑。金礦的位置分布不一定沿著同一個方位延伸，且採礦後地表會留下坑洞，坑洞積水後形成水坑，在衛星影像裡呈現出大小不一也不規則的水體圖像（pattern）。

44. (C)

目標：從各式地圖、航空照片圖、衛星影像，網路與文獻、實驗、田野實察等，評估選擇和解決問題有關的資料
內容：地 Ch-V-4 殖民地式經濟

解析：上題目中提到「市場為了避險使得○○的價格大幅上漲」，故推測為金礦。

45. 較明顯的答案繪製如圖粗灰線為河流、■為鞍部（擇一皆可）。



目標：從各式地圖、航空照片圖、衛星影像，網路與文獻、實驗、田野實察等，評估選擇和解決問題有關的資料
內容：地 Ac-V-3 問題探究：地圖判讀與使用

解析：等高線 V 字型尖端指向數值高的地方為河流。

◎評分原則：

等級 2 (2分)	畫出答案中河流線段且作圖線段 5 公分以上
等級 1 (1分)	符合下列兩種情況之一： (1)畫出超過 1 條河流，其中有 1 條作圖線段 5 公分以上 (2)有 1 條河流但作圖線段介於 2 ~ 5 公分之間
等級 0 (不給分)	符合下列兩種情況之一： (1)有 1 條河流但作圖線段少於 2 公分 (2)沒有繪製河流

46. 同上題答案圖。

目標：從各式地圖、航空照片圖、衛星影像，網路與文獻、實驗、田野實察等，評估選擇和解決問題有關的資料
內容：地 Ac-V-3 問題探究：地圖判讀與使用

解析：稜線上地勢相對低的地方為鞍部。

◎評分原則：

等級 2 (2分)	以■畫出答案圖中其中 1 個鞍部
等級 1 (1分)	畫出超過 1 個■，其中 1 個不是鞍部
等級 0 (不給分)	符合下列兩種情況之一： (1)畫出超過 1 個■，其中有 1 個以上不是鞍部 (2)沒有繪製鞍部 (3)未使用指定之符號繪製

47.

水文歷線的改變	洪峰流量降低 延滯時間延長
---------	------------------

目標：運用地理基本概念、原理原則，解釋相關的地表現象
內容：地 Ja-V-5 水資源和海洋如何永續利用？

解析：當「儲水」、「吸水」增加，多餘的洪水被吸收或暫時儲存，洪峰流量會降低，延滯時間也會延長。

◎評分原則：

等級 2 (2分)	洪峰流量降低、延滯時間延長，2 項皆正確
等級 1 (1分)	只有 1 項正確
等級 0 (不給分)	2 項皆不正確

48.

甲	乙	丙	何者的成因與鄭州洪災最為相似？
地震	地層下陷	土石流	丙

目標：從各式地圖、航空照片圖、衛星影像，網路與文獻、實驗、田野實察等，評估選擇和解決問題有關的資料
內容：地 Ib-V-1 什麼是自然災害？

解析：丙為土石流災害，與豪雨直接相關。甲為斷層錯動誘發地震災害，乙為超抽地下水造成地層下陷。

◎評分原則：

等級 4 (4分)	4 項完全正確
等級 3 (3分)	僅 3 項正確
等級 2 (2分)	僅 2 項正確
等級 1 (1分)	僅 1 項正確
等級 0 (不給分)	每 1 項皆不正確

公民與社會考科 A 卷詳解

1.	2.	3.	4.	5.	6.	7.	8.	9.	10.
(D)	(C)	(C)	(D)	(C)	(B)	(B)	(C)	(C)	(D)
11.	12.	13.	14.	15.	16.	17.	18.	19.	20.
(B)	(C)	(C)	(B)	(C)	(C)	(A)	(A)	(D)	(B)
21.	22.	23.	24.	25.	26.	27.	28.	29.	30.
(A)	(C)	(A)	(D)	(B)	(B)	(C)	(A)	(A)	(B)
31.	32.	33.	34.	35.	36.	37.	38.	39.	40.
(A)(E)	(B)(C)	(A)(E)	(A)(D)	(D)	(D)	—	(D)	(A)	—
41.	42.								
—	—								

第壹部分、選擇題

一、單選題

1. (D)

難易度：中偏易

課綱：公 Ad-V-2 我國如何將國際人權公約的相關主張融入法律制度中？

目標：2-3 運用公民知識以解釋相關社會現象。

內容：本題旨在測驗考生是否能從題幹判斷出：修訂《民法》為我國保障人權與國際公約接軌的做法—國內法化。

解析：題幹所述為我國為符合《消除對婦女一切形式歧視公約》，制定施行法，並且配合修訂《民法》，將男女結婚年齡統一為 18 歲，為將國際公約國內法化的做法。(A)人權促進委員會為民間組織，目的為監督政府，並非將國際公約國內法化。(B)為落實轉型正義之精神，我國元首向過去侵犯人權的事實道歉，未影響法律修訂。(C)邀請國際專家學者提出建議，為我國落實國際人權做法之「建立在地審查機制」。(D)為正答，除罪化應經由修法達成，以落實《兒童權利公約》國內法化的精神。

2. (C)

難易度：中偏易

課綱：公 Bd-V-1 我國國家主權在憲法上如何界定？有何爭議？
公 Dd-V-2 我國在全球競爭與合作關係中的地位與處境為何？
臺灣兩岸關係如何影響我國的國際地位與處境？

目標：3-2 整合公民知識，論述自己的主張，並能提出合理的論證。

內容：測驗學生是否能綜合現今局勢判斷我國之國家主權現況及國際處境。

解析：(A)雖有國家支持我國加入世界衛生大會，但是我國仍在多數國際組織及國際場合中不被承認為主權國家，因此法理主權與事實主權並未契合。(B)國際組織的規範的確有可能促使國家主權受到限制，但是由日本與美國支持我國參與世界衛生大會卻無法成功之事件，無法看出國際組織是否使其主權退讓。(C)國際間雖有支持我國加入該組織的聲音，但是仍有其他國際勢力不同調，各國的聲音經常影響國際組織的運作。(D)實際上 2009 年至 2016 年我國即是採用中華臺北的名稱參加世界衛生大會，已非使用國名。

3. (C)

難易度：中偏易

課綱：公 Be-V-1 民主國家有哪些常見的政府體制？與我國的政府體制有什麼差異？

目標：2-3 運用公民知識解釋相關社會現象。

內容：本題旨在測驗學生是否明白不同政府體制的運作與組成。

解析：(A)一國的選舉制度無法由國會席次的分布判斷，需綜合判斷選區的劃分及選票的計算方可得知。(B)由以色列的政府組成方式可知該國採用「內閣制」，而覆議否決權為總統制的總統職權，聯合黨無法擁有此權力。(C)採用內閣制的以色列在國會無單一政黨取得過半席次時，將會組成聯合內閣，而聯合內閣所同意的人選

將擔任最高行政首長負責行政權，由以色列國會的席次分布狀況顯示，聯合內閣的總理將須在立場傾向不同的政黨間取得同意方能產生，且未來規劃政策時也將面臨不同立場的政黨意見紛歧的狀況。(D)內閣制國家取得政權的方式應為「國會大選」。

4. (D)

難易度：中偏易

課綱：公 Ca-V-1 民主治理的核心概念是什麼？我國有哪些民主治理的實踐？

目標：1-2 釐清公民知識的核心概念。

內容：測驗學生能明白民主及民主治理的定義。

解析：民主治理為民主精神和治理過程的結合，民主治理不僅重視效率與效能，更強調民間社會的加入，由政府與民間社會積極合作，雙向合作實現將民主原則融入治理之中，本題中詩篇所述及的民主因為社會對立而受到威脅，若要不被擊潰，應該要深化民主才能使美國社會重新團結，而民主治理的精神便是實現的方法之一，故答案為(D)。(C)選項中的選舉制度依舊只能確認政府的組成，若僅將民主治理寄望於選舉制度，並無民間力量的加入，無法實現民主治理的精神。

5. (C)

難易度：中偏易

課綱：公 Dd-V-1 全球化會對國家治理帶來哪些挑戰？我國面臨的議題有哪些？

目標：2-2 界定當代社會生活的相關問題。

內容：本題旨在測驗考生對於全球化會對國家治理帶來哪些挑戰的理解。

解析：(A)從題目中所提及的疫苗爭奪戰，可知各國仍以國家利益考量為優先，爾後有餘裕才可能分配疫苗。(B)題文中僅提及中國封城影響全球產業供應鏈，並未提及臺灣是否取代之。(C)根據文中雖然疫情爆發對全球經濟、生命造成衝擊，但是為解決此狀況，歐美等國家相互合作研發疫苗以讓人民接種，增加各國間之合作關係。(D)雖然已擴張至公共衛生層面，各國紛紛祭出鎖國政策，可見傳統領土安全議題仍是受到國家關注。

6. (B)

難易度：中偏難

課綱：公 Bg-V-1 憲法與基本權利的保障，有什麼關聯？國家如何促進基本權利的實現？

目標：3-1 反思並評論相關公民知識。

內容：測驗學生能否區別《憲法》中平等權與自由權保障之內涵。

解析：「體育界的女性沒有被認真對待，她們被當作養眼的物件，而不是專業運動員」。依據題文可知許多女性選手針對出賽服裝表達不滿，抗議比賽規則或參賽形式有「物化」女性之性別歧視，強調個人身體自主權，為《憲法》第 22 條概括權利保障，所以答案為(B)。題文並未針對男性選手出賽服裝合宜與否探討，故非(A)不分性別一視同仁的討論。(C)依題文可知並非僅服裝選擇之意見自由討論，而是強調賽制規則對女性穿著裸露之「物化」的抗議。(D)題文乃針對女性選手出賽穿著長期被「物化」有關，並非多元文化的探討。

7. (B)

難易度：中偏難

課綱：公 Cb-V-1 媒體與社群網路的所有權或產製過程，如何影響公共意見的形成？

目標：2-3 運用公民知識解釋相關社會現象。

內容：測驗學生是否清楚明白媒體職讀及媒體角色的概念。

解析：(A)(B)教授及記者所述之媒體功能為「監督政府」的第四權功能，不論營利或非營利媒體均應具備。(C)民團所陳述之衝高收視率的手法為聳動標題與狗仔新聞，並非製造假新聞。(D)市民認為《蘋果日報》的公信力提升是因為資金結構較為自主，無須受到中國資金的影響，被中國資金收購的媒體，會因為資金結構而影響訊息的產製，與閱聽人是否失去媒體近用的權利無關。

8. (C)

難易度：中偏易

課綱：公 Bh-V-2 行政程序的基本原則為何？
目標：2-1 分析並運用公民與社會生活相關資料。
內容：測驗學生是否知悉學生申訴之完整行政程序流程與其呈現形式。
解析：獎懲結果通知書的寄發，乃學校（行政）機關行使獎懲公權力之程序結果，須受正當行政程序之規範，透過事前程序使行政行為遵循公正、公開與民主之程序，確保依法行政之原則，以保障人民權益，提高行政效能，增進人民對行政之信賴。本通知書明顯欠缺救濟程序與期間等學生權益保障標明，故(C)乃正解。(A)本通知書係直接寄給當事人及其法定代理人，故應無當事人姓名標示之個資保障問題。(B)依題文得知校內相關程序已完成，獎懲結果通知書乃通知申訴結果，不需再告知當事人陳述等程序事項（此應標示在「學生個案開會通知書」上）。(D)懲處結果是否違反比例原則，乃學生違規行為與法規合致與否之實體探討，非本題所問之行政程序有無瑕疵的程序討論。

9. (C) 難易度：難
課綱：公 Bj-V-2 所有權的物權特性與保障。
目標：2-3 運用公民知識解釋相關社會現象。
2-4 區辨社會現象的多種解釋觀點。
內容：測驗學生是否知悉《民法》物權制度的絕對性及其限制。
解析：本題問題核心，在於政府基於保存古蹟文化權的完整展現之公共利益下，限制古蹟後方新建案所有權利益的使用。此舉將侵害後方建案所有權人所有權行使（如何興建）之權益。此乃所有權絕對原則保障的例外，故屬(C)物權特性的討論。(A)因為是限制所有權之討論，與建案買賣之債權議題無關。(B)非正解之因，在於題文討論的標的，是限制後方建案所有權的問題，而非龍山寺本身。(D)物權優先性的討論，在於「同一物」上有數個權利並存時，先成立的權利優先於後成立的權利，而非「兩個不同物」之間的權利先後比較。

10. (D) 難易度：中偏難
課綱：公 Bj-V-4 現行民法繼承制度如何保障人民的財產權？
目標：2-1 分析並運用公民與社會生活相關資料。
2-3 運用公民知識解釋相關社會現象。
內容：測驗學生能否分析《民法》繼承制度之不同類型與運用方式。
解析：我國已於 2009 年將繼承制度改為以「限定繼承」為原則，拋棄繼承為例外。繼承人承繼被繼承人財產上一切權利與義務，但所承繼的債務，僅須以因繼承所得之遺產為限，負清償責任。題文所述被繼承人王伯伯負債 800 萬大於其財產 500 萬，故過世後繼承人僅須以所承繼的 500 萬歸還所承繼的債務，三名繼承人最後都沒有繼承到任何財產，故(B)(C)均非正解。(A)我國採「當然繼承主義」，繼承人之繼承效力，自被繼承人死亡時即開始，繼承人不需主張任何繼承聲明即繼承財產。正解(D)因此案例債務大於遺產，即便有人拋棄繼承，其他繼承人之繼承結果也不會改變。

11. (B) 難易度：中偏易
課綱：公 Cd-V-2 「個別勞動權益」和「集體勞動三權」的內涵為何？為什麼政府需透過個別與集體勞動法制相關規定來保障平等的市場勞動參與？
目標：2-2 界定當代社會生活的相關問題。
內容：本題旨在測驗考生對於我國的勞工保險及勞工相關權益的認識。
解析：(A)《團體協約法》規定必須要有工會的成立，方可與資方開啟協商。(B)員工在試用期之薪資規範仍受《勞動基準法》之保障，不得低於法定最低薪資。(C)計時員工若行使用罷工權，須先經工會與雇主協商，且協商不成方能以罷工權做為爭取其權益之最終手段。(D)《工會法》規定組織工會應有「勞工三十人以上」之

連署發起，因此正職員工僅有一名，無法透過組織工會之方式爭取更改不當之徵才條件。

22. (C) 難易度：中偏易
課綱：公 Cg-V-2 政府如何解決外部成本的問題？
目標：2-3 運用公民知識解釋相關現象。
內容：本題旨在測驗考生對於政府解決外部成本問題的類型判別。
解析：題幹中的修法政策為建立「海洋污染防治基金」，此保證制度由具污染風險業者承擔。污染所帶來的損害包含在業者成本，迫使業者正視污染問題，投入成本於污染管理。此做法於分類上，應屬「外部成本內部化」的意義。(A)召開記者會之做法，性質上屬於「資訊公開」，讓所有民眾知悉狀況，減少資訊不對稱所致之外部成本，選項(A)錯誤。(B)呼籲智財權的做法，係為了「界定財產權」歸屬而透過立法保障創作人的私人利益，選項(B)錯誤。(C)減塑政策係透過「使用者付費」之概念，讓使用會造成外部成本的塑膠製品的消費者自行負擔費用，和海洋污染防治基金性質類似，屬於「外部成本內部化」的意義，選項(C)正確。(D)口單收歸國有屬於政府「直接管制」的行為，干預經濟活動，期能達成防疫的效果，選項(D)錯誤。

13. (C) 難易度：中偏易
課綱：公 Dd-V-3 全球永續發展的理念有哪些？全球化及永續發展之間有什麼緊張關係？個人與國家如何面對這些挑戰？
公 Df-V-3 世界貿易組織在國際間所扮演的角色有哪些？
目標：2-1 分析並運用公民與社會生活相關資料。
內容：本題旨在測驗考生對於 GDP 概念的應用。
解析：(A)稅賦的課徵不會增加 GDP。(B)關稅課徵將可能較有利於歐盟境內鋼鐵生產者。(C)歐盟課徵碳關稅將會使來自高碳排放地區的產品缺乏市場競爭力，若甲國為確保產品在歐盟的競爭力，則需改善生產過程中的污染（高碳排），此舉將有助於甲國綠色 GDP 的成長，故選(C)。(D)課徵關稅為 WTO 的貿易限制，並未違反自由貿易原則。

14. (B) 難易度：中偏易
課綱：公 Ea-V-1 什麼是階層化？不同社會學理論如何解釋階層化所蘊含的資源分配不均等現象？
公 Ea-V-2 社會階層化如何表現在經濟資源、文化資本、社會資本與政治權力等不同面向。
目標：2-1 分析並運用公民與社會生活相關資料。
內容：本題旨在測驗對社會階層化的理解與分析。
解析：(A)醫師因職業社會聲望處於較高的社會階層，而非政治權力。(C)此觀點較屬於「功能論者」觀點。(D)對使用不同語言的觀感不同，反映出對不同社會階層的態度。

15. (C) 難易度：易
課綱：公 Eb-V-1 什麼是社會運動？為什麼會出現社會運動？社會運動為什麼是公民參與的重要形式？（探討社會運動伴隨社會成本，同時具公民參與價值）
【延伸探究】科技與社群媒體對於社會運動的發展有什麼影響？
目標：1-1 說明社會生活的現象及其成因。
內容：本題旨在測驗考生對於社會運動的成因，網際網路與起對於社會運動的影響。
解析：使用 #Me Too 一詞，女性表達自己曾遭到性騷擾或性侵害的經驗，受害者絕非個案，喚起人們對性騷擾與性侵害問題之重視，建立自我價值，不要妄自菲薄，可以為自己或為朋友挺身而出。(A)並非守護既有社會規範與價值，而是提醒女性勇敢說不，選項(A)錯誤。(B)全球各地民眾藉由網際網路都能平等參與分享個案

經歷，無須組織動員，選項(B)錯誤。(C)透過網路獲得輿論聲援，抵抗男性或職場中的不平等對待，選項(C)正確。(D)非為國家制度內的陳情、申訴、遊說、訴訟等方式解決性侵犯事件，選項(D)錯誤。

16. (C) 難易度：中偏難
課綱：公 Fa-V-4 物價膨脹的原因有哪些？
目標：2-3 運用公民知識解釋相關社會現象。
內容：本題旨在測驗考生對不同物價膨脹原因的區辨。
解析：(A)應為需求增加，是「需求拉動」的物價膨脹。(B)是「調降利率」刺激買氣。(D)經濟復甦，消費者需求增加，但並非供過於求。

17. (A) 難易度：中偏難
課綱：公 Fb-V-1 勞動市場的薪資如何決定？
目標：2-3 運用公民知識解釋相關社會現象。
內容：本題旨在測驗考生對於薪資如何決定、當代經濟對勞動市場的影響能有所理解。
解析：題文所述現象為我國國際移工勞動市場的需求增加、供給減少，符合其一者即可選答。(A)需求增加，正解。(B)需求減少。(C)供給增加。(D)此為價格的變動。

18. (A) 難易度：中偏難
課綱：公 Fb-V-1 勞動市場的薪資如何決定？
公 Fb-V-4 工廠外移、國際移工增加、生產自動化與服務業數位化，如何影響本地勞動市場？
公 Fc-V-2 景氣衰退對於薪資與就業有哪些影響？
公 Fc-V-3 失業可分為哪幾種類型？失業率如何衡量？
目標：2-2 界定當代社會生活的相關問題。
內容：本題旨在測驗考生對於影響勞動力市場的因素是否能分析區辨。
解析：(B)此類原因所造成的失業應屬於「結構性失業」。(C)題文所述與國際移工現象無關。(D)並無勞動力供不應求的現象。

19. (D) 難易度：中偏易
課綱：公 Fd-V V-1 可貸資金市場上，哪些人是主要的需求者？哪些人是主要的供給者？（針對銀行、家庭、廠商的不同角色）
目標：2-3 運用公民知識解釋相關社會現象。
內容：本題旨在測驗考生了解景氣波動如何影響利率與固定投資。
解析：廠商添購機器設備或興建廠房，簡稱為固定投資。當景氣低迷時，廠商預期消費將萎縮，投資意願便會下降，借貸動機也跟著下降。廠商對投資計畫的預期獲利，會影響資金的需求面，廠商較無意願籌資，此時資金需求減少，在其他情況不變下，廠商借款意願下降，利率就會下降。(A)(B)廠商投資的預期獲利，影響「資金需求面」，而非資金的供給面，選項(A)(B)錯誤。(C)廠商投資的預期獲利，影響資金需求面，廠商無意籌資，「資金需求減少」而非增加，選項(C)錯誤。(D)廠商投資的預期獲利，影響資金需求面，廠商無意籌資，資金需求減少，利率會下降，借貸金額減少，選項(D)正確。

20. (B) 難易度：難
課綱：公 Fe-V-1 貨幣政策如何影響廠商的固定投資？
目標：1-2 釐清公民知識的核心概念。
內容：本題旨在測驗考生對於中央銀行所扮演的重要功能。
解析：中央銀行是貨幣政策工具的制定者，改變貨幣供給數量，以影響利率、匯率、消費、投資，最後影響總產出，目的希望調節景氣並促進物價和金融穩定。(A)針對 CPI 年增率上揚，沒有阻升通貨膨脹率，反而認為當前通貨膨脹屬於短期溫和現象，選項(A)錯誤。(B)中央銀行是貨幣政策工具的制定者，改變貨幣供給數量，有助物價穩定與金融穩定，選項(B)正確。(C)中小企業需要資金可向「商業銀行」融資，不是向中央銀行融

資，商業銀行若需要資金可向中央銀行融資，選項(C)錯誤。(D)維持「利率不變」，沒有調降利率，選項(D)錯誤。

21. (A) 難易度：難
課綱：公 Fd-V-2 資金借貸的價格為何？（從利息計算與利率計算來分析理解）
目標：1-2 釐清公民知識的核心概念。
3-1 反思並評論相關公民知識。
內容：本題旨在測驗考生對於探討經濟不景氣、廠商固定投資意願、資金供給與利率關係。
解析：通貨緊縮就是物價水準下降現象，一旦消費者期待物價會下降，就會延遲消費，需求減少，進一步逼使廠商降價，進入破壞經濟的惡性循環。(A)利率的高低在某種程度上，反映一國經濟是否景氣，若銀行存款利率出現負利率的情況，表示經濟持續低迷不振，無法以儲蓄增加利息收入，選項(A)正確。(B)當期商品價格作為名目 GDP 數值的計算，經由物價調整後才為實質 GDP 數值，選項(B)錯誤。(C)經濟活動可能會停止，企業將延後投資和聘僱，減少可貸資金需求，利率下降，選項(C)錯誤。(D)產品價格持續下跌，消費者期待更低的價格，造成消費支出緊縮，選項(D)錯誤。

22. (C) 難易度：中偏易
課綱：公 Db-V-1 國家為促進社會安全，為什麼需要社會救助、社會福利和社會保險等多種制度的規劃？
目標：2-2 界定當代社會生活的相關問題。
內容：本題旨在測驗考生對於我國社會安全制度中社會救助、社會福利的認識，以及此制度制定的目的，與公平正義之關聯。
解析：(A)我國低收入戶的資格為家庭總收入平均分配全家人口、每人每月在當地區公告的最低生活費以下，須「通過資格審查」方能享有生活扶助金，與無條件基本收入不做資格審查模式不同。(B)匡正正義乃是針對加害者的「錯誤」和「傷害」行為，要求其加以彌補、復原至原狀原則；對於違反規則、法律或道德原則造成的錯誤或傷害，應公正處理，以達到修正、預防和嚇阻的目的。無條件基本收入係以保障人民生存權而普發現金，此舉非匡正正義。(C)育兒津貼為社會津貼，無條件基本收入屬於社會福利，兩者經費均來自於政府的稅收。(D)無條件基本收入為政府普發現金保障人民最低生活水準；我國全民健保為國家推行的保險制度，其為強制人民繳交保費，兩者做法不同。

23. (A) 難易度：中偏易
課綱：公 Be-V-1 民主國家有哪些常見的政府體制？與我國的政府體制有什麼差異？
公 Dd-V-1 全球化會對國家治理帶來哪些挑戰？我國面臨的議題有哪些？
目標：2-2 界定當代社會生活的相關問題。
內容：本題旨在測驗考生在全球化之下，我國政府會如何因應，對於我國政府體制運作之了解
解析：由我國的立法程序而言，可推知「甲」為立法機關（亦即立法院）。(A)我國行政院須向立法院負責，若是立法院對於行政院的施政不滿意時，得經全體立法委員三分之一以上連署，對行政院長提出不信任案。如經全體立法委員二分之一以上贊成，行政院長應於十日內提出辭職，並得同時呈請總統解散立法院；不信任案如未獲通過，一年內不得對同一行政院長再提不信任案。(B)行政院長或是相關部會首長對於立法院通過法律案，進行副署並交由總統公布，方會生效。(C)閣員可兼任國會議員為內閣制之特色，我國為雙首長制，閣員不可兼任國會議員，避免國會制衡效果不彰而有濫權危機。(D)我國《憲法》係規定行政院長有至立法院接受答詢之義務，總統則無此規定。

24. (D) 難易度：中偏難
 課綱：公 Aa-V-1 公民身分如何演變？為什麼從特定群體，漸次擴張至普遍性身分？
 公 Aa-V-2 我國的公民權利如何發展與落實？
 公 Bc-V-1 社會規範如何維護社會秩序與形成社會控制？在什麼情形下，規範會受到質疑而改變？
 目標：3-2 整合公民知識，論述自己的主張，並能提出合理的論證。
 內容：測驗學生是否能理解大法官釋憲及釋憲內容中提及的原住民族的公民身分及相關權益。
 解析：(A)特赦是讓王光祿不需被執行刑罰，並非給予王光祿狩獵的權利。(B)雖被判刑，但王光祿並未失去公民身分。(C)釋憲文的法律效力等同《憲法》，亦即是具有強制力的社會規範。(D)大法官釋憲文中認為狩獵仍須考量野生動物的生存權益，因此《野生動物保育法》並未違憲，由此可以得知大法官進行釋憲時將動物的生命納入考量。
25. (B) 難易度：中偏難
 課綱：公 Bf-V-2 法律如何解釋與適用？
 公 Bg-V-1 憲法與基本權利的保障，有什麼關聯？基本權利的限制，有何範圍？國家如何促進基本權利的實現？
 公 Bg-V-2 憲法如何規範國家公權力之行使以保障人權？
 目標：1-2 釐清公民知識的核心概念。
 內容：本題旨在測驗考生對於法律原理原則的理解與應用。
 解析：依據釋字第 803 號的內容「事前申請核准固對原住民從事狩獵活動之文化權利構成限制，惟其限制有助於保育目的之達成，又別無其他相同有效達成目的而侵害較小之手段可資運用，且又合乎其所欲維護公益之重要性」，可知大法官認定事前申請符合比例原則。
26. (B) 難易度：中偏易
 課綱：公 Be-V-1 民主國家有哪些常見的政府體制？與我國的政府體制有什麼差異？
 目標：3-2 整合公民知識，論述自己的主張，並能提出合理的論證。
 內容：測驗學生是否明白我國的政府制度及其間的監督制衡關係。
 解析：(A)(B)總統府與司法院均在執行其職權，呼應憲政體制下的「有限政府」之運作。(C)司法權的人事雖由總統提名，但需經立法院同意方可任命，且其產生後執行中立的司法權符合憲政體制的運作。(D)司法機關繼續審理該案件是在「執行司法權」，並非監督總統府的課責做法。
27. (C) 難易度：中偏易
 課綱：公 Bh-V-1 人民日常生活如何受到行政法的影響？行政法有哪些重要的原理原則？
 目標：3-1 反思並評論相關公民知識。
 內容：測驗學生能否區別行政法中不同的原理原則之意義與內涵。
 解析：按《學位授予法》修滿應修學分，考核成績及格，即應授予學位並發放畢業證書。該法並未規範或授權學校得自訂離校程序作為停止條件。學校將「授證條件」與不具事實上關聯的「扣證規範」相互結合，造成符合畢業資格學生不利益時，即屬不當聯結而應予禁止，故正解(C)。本題並非討論《學位授予法》相關畢業資格內容，故非(A)法律保留的問題；亦非討論《學位授予法》畢業資格規定合理與否，故非(B)比例原則的討論；也不是探討《學位授予法》有無清楚羅列學位授予資格條件等問題，故非(D)明確性原則。
28. (A) 難易度：易
 課綱：公 Bh-V-3 人民的權益因行政公權力違法或不當而受

- 損時，人民如何尋求行政救濟？
 目標：2-1 分析並運用公民與社會生活相關資料。
 內容：測驗學生是否知悉行政救濟程序的運用。
 解析：大學生就學校所為之行政處分，經學校提起申訴而不服其決定，依據《訴願法》得檢附學校申訴評議決定書，經學校向教育部提起訴願。訴願原則是向「原處分機關之上級機關」提起，因此以國立大學或私立大學作成原處分機關，其上級機關均是「教育部」（縣／市立大學另當別論，例如臺北市立大學，其上級機關為臺北市政府），因此題文中，國立大學學生在校內申訴失敗後應向教育部提起訴願，正解為(A)。
29. (A) 難易度：中偏易
 課綱：公 Bo-V-3 需求的變動與需求量的變動有什麼不同？
 公 Df-V-2 貿易的管制與開放對哪些人有利？對哪些人不利？
 目標：2-3 運用公民知識解釋相關社會現象。
 內容：本題旨在測驗考生對於國際貿易現象的理解。
 解析：(A)受到全球景氣的復甦，服飾需求大增，化纖成品的需求增加，需求線向右移動，價格上升。(B)棉花原料價格將上漲。(C)化纖成品布屬於紡織產業，故臺灣紡織業「生產者剩餘應會增加」。(D)儘管服飾需求大增，但因疫情失控，印度棉花採收受到影響，印度紡織業者的生產也受影響，因此無法判斷生產者剩餘是否增加或減少。
30. (B) 難易度：易
 課綱：公 Bo-V-3 需求的變動與需求量的變動有什麼不同？
 公 Bo-V-6 供給的變動與供給量的變動有什麼不同？
 目標：2-3 運用公民知識解釋相關社會現象。
 內容：本題旨在測驗考生對於國際貿易現象的理解。
 解析：印度為疫苗主要生產國，全球肺炎疫情再起，對疫苗「需求增加」，但印度國內因疫情嚴峻，限制疫苗出口，導致疫苗「供給減少」，故答案為(B)。
- 二、多選題
31. (A)(E) 難易度：中偏易
 課綱：公 Cc-V-2 除了選舉之外，我國還有哪些重要的政治參與形式及管道？
 目標：2-1 分析並運用公民與社會生活相關資料。
 內容：本題旨在測驗考生對於罷免的理解與應用，圖表判讀與知識應用。
 解析：表格內容為高雄市 2018 年選舉與 2020 年罷免的投票數與得票率，配合題幹文字，學生應從已學公民知識，判讀、分析表格數據。(A)直轄市山地原住民區選民也是直轄市市民，可以投票。(B)我國直轄市長投票為「相對多數決」，投票率僅展現總投票人數。(C)《憲法》保障之複決、創制權，以公民投票的方式實現。(D)罷免通過門檻為同意票多於不同意票，且同意票大於四分之一選舉權人數，因此 2020 年罷免通過。(E)民選之代表必須對人民負責。選舉權作用在於選賢與能，罷免權的設計，則期使民選公職人員能自我警惕，並具有監督及汰換不適任之民選公職人員的功能。
32. (B)(C) 難易度：中偏易
 課綱：公 Bf-V-2 法律如何解釋與適用？
 目標：2-1 分析並運用公民與社會生活相關資料。
 內容：本題旨在測驗考生對於法律解釋與適用原則的實務操作運用。
 解析：有關公務員貪汙違法收賄之情形，由題幹所提及之兩部法律規範。針對細節的法律解釋與應用之處理，分類如下：(一)依照權限：可分為立法解釋、行政解釋與司法解釋，彰顯權力制衡。(二)解釋原則：可分為誠實信用原則、法治國原則與禁止權力濫用原則。(三)適用原則：可分為程序優於實體、後法優於前法、上位階優於下位階等原則。(A)針對公務員身分的定義性解釋

- 爭議，最終是由「司法機關」來定奪是非，故選項(A)錯誤。(B)法律解釋必須依據合憲性的原則，因此若有爭議，由司法機關審查來彰顯權力制衡，(B)選項正確。(C)《貪汙治罪條例》與《刑法》皆有針對收賄行為作出規範，《貪汙治罪條例》為特別法，罰則也較重，依此原則應優先適用，(C)選項正確。(D)應為「後法優於前法」原則，故(D)選項錯誤。(E)根據法位階理論，兩部法律皆為「狹義」的法律位階，故位階相同，選項(E)錯誤。
33. (A)(E) 難易度：中偏易
 課綱：公 Bj-V-3 配偶之間的財產應如何規範方屬合理？
 公 Bq-V-2 國內生產毛額如何衡量？
 公 Cd-V-1 為什麼勞動參與可以促成社會發展與經濟永續？
 目標：2-4 區辨社會現象的多種解釋觀點。
 內容：本題旨在測驗考生對於家務勞動涉及的經濟與法律概念。
 解析：以我國的情況說明家務勞動屬於非市場交易的活動，推動家務有償，在於保障從事家務勞動者的權益，由於並非在市場交易，因此不列入 GDP，從事家務勞動者，亦非屬就業市場的勞動力，因此也不會被計入就業率，故答案為(A)(E)。
34. (A)(D) 難易度：中偏易
 課綱：公 Bo-V-2 某產品的市場需求線是如何決定的？
 公 Bo-V-5 某產品的市場供給線是如何決定的？
 公 Bq-V-2 國內生產毛額如何衡量？
 目標：2-4 區辨社會現象的多種解釋觀點。
 內容：本題旨在測驗考生對於經濟循環圖的判讀。
 解析：(A)產值是指一定時期內所生產的全部產品的價值，可按不變價格或現行價格計算，本文的經濟循環圖內圈代表是貨幣循環的方向，價格是以貨幣表現，因此產值的總和可以貨幣總和呈現。(B)南方照護人員投入市場應為「乙己」。(C)家務勞動不屬於市場交易，家務勞動者不會投入要素市場。(E)北方國家的購買行為應為「甲戊」。
- 第貳部分、混合題或非選擇題
35. (D) 難易度：中偏易
 課綱：公 Ea-V-2 社會階層化如何表現在經濟資源、文化資本、社會資本與政治權力等不同面向？
 【探究與實作】社會探究的要項：觀察與蒐集資料。
 【實作取徑】日常生活的意義理解與探究。
 公 Ea-V-3 家庭的社會經濟地位如何影響子女的教育機會？民主社會有什麼重要機制促進社會流動？
 公 Ea-V-4 社會階層化現象與族群、性別、身心障礙等因素的關係為何？這些因素如何造成社會不平等現象？
 目標：2-3 運用公民知識解釋相關社會現象。
 內容：本題旨在測驗考生對於社會階層化、社會流動、交織性等觀念的理解與區辨。
 解析：(A)此為「結構流動」。(B)與社會資本匱乏無關，應解釋為「性別階層化」的現象。(C)此為女性個人「代內流動」的現象，而非性別階層化現象。
36. (D) 難易度：中偏易
 課綱：公 Fa-V-1 經濟成長率對人民有何影響？
 【探究與實作】社會探究的要項：分析與詮釋資料。
 【實作取徑】經驗事實的描繪與量化探究。
 目標：2-3 運用公民知識解釋相關社會現象。
 內容：本題旨在測驗考生對於經濟成長率的變動與社會生活間的關係。
 解析：(A)應是西方電子產業至我國投資發展，使得經濟成長率提升。(B)1990 年代以後經濟成長率減緩，但仍有成長，人民生活水準仍有提升。(C)經濟成長率的計算以

- 實質 GDP 計算，已排除價格變動的因素。
 37. (1) 難易度：中偏易

算式與答案	
1979 年的物價膨脹率為	$(41.22 - 37.56) / 37.56 \times 100 \% = 9.74 \%$

 課綱：公 Fa-V-3 如何衡量生活成本的變動？
 公 Fa-V-4 物價膨脹的原因有哪些？
 【探究與實作】社會探究的要項：分析與詮釋資料。
 【實作取徑】日常生活的意義理解與探究。
 目標：1-2 釐清公民知識的核心概念。
 內容：本題旨在測驗考生對於物價膨脹率的理解與計算，以及經濟成長率的變動與生活的關係。
 ◎評分標準：

等級 2 (2 分)	2-1 正確寫出算式，並算出正確答案
等級 1 (1 分)	1-1 正確寫出算式，但未算出正確答案
等級 0 (0 分)	0-1 未正確寫出算式及答案 0-2 未作答

 (2) 難易度：中偏易

物價膨脹原因分析	
薪資所得增加，造成需求拉升的物價膨脹	

 課綱：公 Fa-V-3 如何衡量生活成本的變動？
 公 Fa-V-4 物價膨脹的原因有哪些？
 【探究與實作】社會探究的要項：分析與詮釋資料。
 【實作取徑】日常生活的意義理解與探究。
 目標：1-2 釐清公民知識的核心概念。
 內容：本題旨在測驗考生對於物價膨脹率的理解與計算，以及經濟成長率的變動與生活的關係。
 ◎評分標準：

等級 2 (4 分)	2-1 具體寫出所得增加、導致需求拉升的通貨膨脹
等級 1 (2 分)	1-1 寫出所得增加，但未寫出需求拉升的變動 1-2 寫出需求拉升的變動，但未寫出所得增加
等級 0 (0 分)	0-1 未正確寫出原因 0-2 未作答

 38. (D) 難易度：中偏易
 課綱：公 Fe-V-3 寬鬆貨幣政策可能有哪些副作用？（對物價與房地產價格的影響）
 【探究與實作】社會探究的要項：觀察與蒐集資料。
 【實作取徑】日常生活的意義理解與探究。
 目標：2-1 分析並運用公民與社會生活相關資料。
 2-3 運用公民知識解釋相關社會現象。
 內容：本題旨在測驗考生是否理解中央銀行寬鬆貨幣政策對物價與房地產價格的影響。
 解析：當量化寬鬆的貨幣政策實施後，利率下降，市場上資金充裕，借貸成本低，就可能炒作房市，因此物價、房價上漲，貧富差距擴大。(A) 2005、2011、2012 年，高雄的房價所得比高於臺中，選項(A)錯誤。(B)雖然臺中歷年房價低於全國平均，買屋壓力是依據房價所得比指標，選項(B)錯誤。(C)新北房價成長比例 2.47 倍雖然最高，但買屋負擔高於全國平均，選項(C)錯誤。(D)臺北房價除了倍數成長，房價所得比最高，房價負擔能力相對最低，選項(D)正確。
39. (A) 難易度：難
 課綱：公 Fe-V-2 為什麼寬鬆貨幣政策有提振景氣的效果？
 【探究與實作】社會探究的要項：分析與詮釋資料。
 【實作取徑】經驗事實的描繪與量化探究。
 目標：1-2 釐清公民知識的核心概念。
 3-1 反思並評論相關公民知識。
 內容：本題旨在測驗考生是否理解寬鬆貨幣政策對物價與房地產價格的影響。

解析：根據圖五所示，銀行歷年購屋貸款利率變化，低利率政策，市場資金充裕，借貸成本低，推升房價，熱錢流竄橫掃亞洲新興國家房市。根據圖四所示，歷年房價變化，全臺房價上揚。(A)公開市場買入政府公債，是「寬鬆的貨幣政策」，選項(A)正確。(B)對商業銀行調升重貼現率，是「緊縮的貨幣政策」，選項(B)錯誤。(C)調高銀行的存款準備率，是「緊縮的貨幣政策」，選項(C)錯誤。(D)降低金融機構放款額度，是「緊縮的貨幣政策」，選項(D)錯誤。

40. 難易度：中偏難

社會運動的目的	針對平抑高房價和非自用購屋行為之改革建議，屬於巢運的哪一項居住改革訴求？佐證題文之摘述
<input checked="" type="checkbox"/> 檢討政策缺失	訴求二：改革房產稅制，杜絕投機炒作；修法對短期買賣炒作及囤屋者課以重稅，正確估算房地價值，使實質稅率提高

課綱：公 Eb-V-2 臺灣有哪些社會運動曾對社會變遷形成重大影響？

【探究與實作】社會探究的要項：發現與界定問題。

【實作取徑】社會參與行動方案。

目標：3-1 反思並評論相關公民知識。

3-2 整合公民知識，論述自己的主張，能提出合理的論證。

內容：本題旨在測驗考生是否了解社會運動是公民參與的重要形式，與達成的社會價值。

解析：巢運的五大居住改革訴求，針對政府提出建言改革，檢討政策缺失，促成政府與人民對話，平抑高房價和非自用購屋行為之改革建議，為訴求二、改革房產稅制，杜絕投機炒作；保障自住權益，進行房地稅制修法，短期買賣炒作及囤屋者課以重稅，正確估算房地價值，使實質稅率提高。

◎評分標準：

等級 2 (5、6分)	2-1 (6分) 正確勾選「檢討政策缺失」且同時寫出 A 與 B 兩項： A. 訴求二、改革房產稅制，杜絕投機炒作 B. 短期炒作及囤屋者課以重稅，正確估算房地價值，使實質稅率提高 2-2 (5分) 正確勾選「檢討政策缺失」且寫出 A 與 B，但不完整
等級 1 (1~4分)	1-1 (4分) 正確勾選，但僅回答 A 或 B 任一項 1-2 (3分) 正確勾選，但未寫出 A 或 B 任一項 1-3 (3分) 未勾選，但正確寫出 A 與 B 兩項 1-4 (1分) 未勾選，但正確寫出 A 或 B 任一項
等級 0 (0分)	0-1 勾選錯誤或勾選二個以上，無論 A 與 B 兩項是否正確 0-2 正確勾選，但訴求錯誤 0-3 未作答

41. 難易度：中偏難

刑法思想原則	內涵
<input checked="" type="checkbox"/> 刑法謙抑思想	刑法處罰重，故為備而不用之最後手段。刑罰行使限維持社會秩序必要，且法須事先明訂

課綱：公 Bi-V-1 國家為何要以刑罰的方式處罰人民？

【延伸探究】「刑法的最後手段性」或「刑法的謙抑思想」與現代社會對公平正義的期待有何關聯？為什麼？

目標：1-2 釐清公民知識的核心概念。

內容：「刑法的最後手段性」或「刑法的謙抑思想」與現代社會對公平正義的期待。

解析：國家刑罰應處罰危害重大法益行為，而非用來懲罰損害個人感情的婚姻關係，大法官認為，夫妻之間彼此是否忠誠，是屬於雙方的私領域，國家不應以公權力

(刑罰)介入。此乃刑法謙抑思想內涵的強調：夫妻間欠缺婚姻忠誠，有動用刑法規範的必要嗎？有沒有刑法以外的手段亦能達到效果呢？此乃刑法「謙抑思想」之思考展現。

◎評量標準：

等級 2 (5、6分)	2-1 (6分) 勾選「刑法謙抑思想」，且論及以下三個面向中之兩個面向者： A. 刑法乃最後手段，最好備而不用因為它給予犯罪者失去自由、財產，甚至永久與社會隔離的處罰，所以不得輕易動用 B. 刑罰行使須以維護社會秩序必要性為前提行使國家刑罰權力，須在維護社會秩序之必要，才有正當性 C. 刑法須受「罪刑法定主義」的約束法律沒規定的就不是犯罪行為，國家也不可對行為人施以刑罰 2-2 (5分) 勾選「刑法謙抑思想」，且寫出三個面向中之兩個面向，但不完整
等級 1 (1~4分)	1-1 (4分) 勾選「刑法謙抑思想」，但僅清楚論述一個面向，其他面向模糊不清 1-2 (3分) 勾選「刑法謙抑思想」，但完全僅論述一個面向 1-3 (2分) 刑法思想原則欄位未勾選，但清楚論及兩個面向 1-4 (1分) 刑法思想原則欄位未勾選，但清楚論及一個面向
等級 0 (0分)	0-1 勾選錯誤或勾選二個以上的原則（無論是否論及 A、B 面向） 0-2 正確勾選，但內涵錯誤 0-3 未作答

42. 難易度：中偏難

選舉制度	影響與特色
<input checked="" type="checkbox"/> 單一選區相對多數決	選舉結果對大黨有利，不利小黨，易形成兩黨制

課綱：公 Cc-V-1 我國公民如何透過選舉參與中央及地方政治？

目標：3-2 整合公民知識，論述自己的主張，並能提出合理的論證。

內容：測驗學生能否從選舉結果判斷該國選舉制度的特色與影響。

解析：由表格內的席次與政黨得票率可知，各政黨的得票率與其在國會的席次並不相當，因此可知該國並非採取比例代表制及計算方式與比例代表制接近的聯立制，另外，由題文中可知該國雖由許多政黨組成，但 A、B 兩大黨仍為主要競爭政黨，可以判斷該國的選舉制度對大黨有利，且該國席次數與選區數相當，顯見每個選區會選出一名國會代表，可以推論該國採用的不是複數選區相對多數決，而是「單一選區相對多數決」。表格內的數據顯示各政黨的得票率與最終獲得的國會席次並不相當，因為採用單一選區相對多數決制時，單一選區的制度下，民眾會將選票投給選區內屬意的候選人，且大黨的資源較多、動員較強，會使大黨候選人較有機會獲得較多選票當選，小黨候選人較不易有當選的機會，加上相對多數的計票方式會產生贏者全拿的結果，因此將造成大黨有利、小黨不利的影響。

◎評分標準：

等級 2 (5、6分)	2-1 (6分) 正確勾選「單一選區相對多數決」，且同時回答 A、B 兩項： A. 選舉結果對大黨較有利，不利小黨 B. 易形成兩黨體制 2-2 (5分) 正確勾選「單一選區相對多數決」，且寫出 A 與 B，但不完整
----------------	---

等級 1 (1~4分)	1-1 (4分) 正確勾選，但僅回答 A 或 B 任一項 1-2 (3分) 正確勾選，但未寫出 A 或 B 任一項 1-3 (3分) 未勾選，但正確寫出 A 與 B 兩項 1-4 (1分) 未勾選，但正確寫出 A 或 B 任一項
等級 0 (0分)	0-1 勾選錯誤或勾選二個以上，無論 A 與 B 兩項是否正確 0-2 正確勾選，但影響與特色書寫錯誤 0-3 未作答

公民與社會考科 B 卷詳解

1.	2.	3.	4.	5.	6.	7.	8.	9.	10.
(D)	(C)	(C)	(D)	(C)	(B)	(B)	(C)	(C)	(D)
11.	12.	13.	14.	15.	16.	17.	18.	19.	20.
(B)	(C)	(C)	(D)	(A)	(D)	(B)	(D)	(D)	(C)
21.	22.	23.	24.	25.	26.	27.	28.	29.	30.
(B)	(D)	(B)	(B)	(C)	(A)	(C)	(A)	(A)	(B)
31.	32.	33.	34.	35.	36.	37.	38.	39.	40.
(C)	(D)	(A)(E)	(B)(C)	(A)(E)	(A)(D)	(A)	—	(A)	—
41.	42.								
—	—								

第壹部分、選擇題

一、單選題

1. (D) 難易度：中偏易
課綱：公 Ad-V-2 我國如何將國際人權公約的相關主張融入法律制度中？
目標：2-3 運用公民知識以解釋相關社會現象。
內容：本題旨在測驗考生是否能從題幹判斷出：修訂《民法》為我國保障人權與國際公約接軌的做法—國內法化。
解析：題幹所述為我國為符合《消除對婦女一切形式歧視公約》，制定施行法，並且配合修訂《民法》，將男女結婚年齡統一為 18 歲，為將國際公約國內法化的做法。(A)人權促進委員會為民間組織，目的為監督政府，並非將國際公約國內法化。(B)為落實轉型正義之精神，我國元首向過去侵犯人權的事實道歉，未影響法律修訂。(C)邀請國際專家學者提出建議，為我國落實國際人權做法之「建立在地審查機制」。(D)為正答，除罪化應經由修法達成，以落實《兒童權利公約》國內法化的精神。
2. (C) 難易度：中偏易
課綱：公 Bd-V-1 我國國家主權在憲法上如何界定？有何爭議？
公 Dd-V-2 我國在全球競爭與合作關係中的地位與處境為何？臺海兩岸關係如何影響我國的國際地位與處境？
目標：3-2 整合公民知識，論述自己的主張，並能提出合理的論證。
內容：測驗學生是否能綜合現今局勢判斷我國之國家主權現況及國際處境。
解析：(A)雖有國家支持我國加入世界衛生大會，但是我國仍在多數國際組織及國際場合中不被承認為主權國家，因此法理主權與事實主權並未契合。(B)國際組織的規範的確有可能促使國家主權受到限制，但是日本與美國支持我國參與世界衛生大會卻無法成功之事件，無法看出國際組織是否使其主權退讓。(C)國際間雖有支持我國加入該組織的聲音，但是仍有其他國際勢力不同調，各國的聲音經常影響國際組織的運作。(D)實際上 2009 年至 2016 年我國即是採用中華臺北的名稱參加世界衛生大會，已非使用國名。
3. (C) 難易度：中偏易
課綱：公 Be-V-1 民主國家有哪些常見的政府體制？與我國的政府體制有什麼差異？
目標：2-3 運用公民知識解釋相關社會現象。
內容：本題旨在測驗學生是否明白不同政府體制的運作與組成。
解析：(A)一國的選舉制度無法由國會席次的分布判斷，需綜合判斷選區的劃分及選票的計算方得知。(B)由以色列的政府組成方式可知該國採用「內閣制」，而覆議否決權為總統制的總統職權，聯合黨無法擁有此權力。(C)採用內閣制的以色列在國會無單一政黨取得過半席

次時，將會組成聯合內閣，而聯合內閣所同意的人選將擔任最高行政首長負責行政權，由以色列國會的席次分布狀況顯示，聯合內閣的總理將須在立場傾向不同的政黨間取得同意方能產生，且未來規劃政策時也將面臨不同立場的政黨意見紛歧的狀況。(D)內閣制國家取得政權的方式應為「國會大選」。

4. (D) 難易度：中偏易
課綱：公 Ca-V-1 民主治理的核心概念是什麼？我國有哪些民主治理的實踐？
目標：1-2 釐清公民知識的核心概念。
內容：測驗學生能否明白民主及民主治理的定義。
解析：民主治理為民主精神和治理過程的結合，民主治理不僅重視效率與效能，更強調民間社會的加入，由政府與民間社會積極合作，雙向合作實現將民主原則融入治理之中，本題中詩篇所述及的民主因為社會對立而受到威脅，若要不被擊潰，應該要深化民主才能使美國社會重新團結，而民主治理的精神便是實現的方法之一，故答案為(D)。(C)選項中的選舉制度依舊只能確認政府的組成，若僅將民主治理寄望於選舉制度，並無民間力量的加入，無法實現民主治理的精神。
5. (C) 難易度：中偏易
課綱：公 Dd-V-1 全球化會對國家治理帶來哪些挑戰？我國面臨的議題有哪些？
目標：2-2 界定當代社會生活的相關問題。
內容：本題旨在測驗考生對於全球化會對國家治理帶來哪些挑戰的理解。
解析：(A)從題目中提及的疫苗爭奪戰，可知各國仍以國家利益考量為優先，爾後有餘裕才可能分配疫苗。(B)題文中僅提及中國封城影響全球產業供應鏈，並未提及臺灣是否取代之。(C)根據文中雖然疫情爆發對全球經濟、生命造成衝擊，但是為解決此狀況，歐美等國家相互合作研發疫苗以讓人民接種，增加各國間之合作關係。(D)雖然已擴張至公共衛生層面，各國紛紛祭出鎖國政策，可見傳統領土安全議題仍是受到國家關注。
6. (B) 難易度：中偏難
課綱：公 Bg-V-1 憲法與基本權利的保障，有什麼關係？國家如何促進基本權利的實現？
目標：3-1 反思並評論相關公民知識。
內容：測驗學生能否區別《憲法》中平等權與自由權保障之內涵。
解析：「體育界的女性沒有被認真對待，她們被當作養眼的物件，而不是專業運動員」。依據題文可知許多女性選手對出賽服裝表達不滿，抗議比賽規則或參賽形式有「物化」女性之性別歧視，強調個人身體自主權，為《憲法》第 22 條概括權利保障，所以答案為(B)。題文並未針對男性選手出賽服裝合宜與否探討，故非(A)不分性別一視同仁的討論。(C)依題文可知並非僅服裝選擇之意見自由討論，而是強調賽制規則對女性穿著裸露之「物化」的抗議。(D)題文乃針對女性選手出賽穿著長期被「物化」有關，並非多元文化的探討。
7. (B) 難易度：中偏難
課綱：公 Cb-V-1 媒體與社群網路的所有權或產製過程，如何影響公共意見的形成？
目標：2-3 運用公民知識解釋相關社會現象。
內容：測驗學生是否清楚明白媒體識讀及媒體角色的概念。
解析：(A)(B)教授及記者所述之媒體功能為「監督政府」的第四種功能，不論營利或非營利媒體均應具備。(C)民團所陳述之衝高收視率的手法為聳動標題與狗仔新聞，並非製造假新聞。(D)市民認為《蘋果日報》的公信力提升是因為資金結構較為自主，無須受到中國資金的影響，被中國資金收購的媒體，會因為資金結構而影響訊息的產製，與閱聽人是否失去媒體近用的權利無關。
8. (C) 難易度：中偏易

- 課綱：公 Bh-V-2 行政程序的基本原則為何？
目標：2-1 分析並運用公民與社會生活相關資料。
內容：測驗學生是否知悉學生申訴之完整行政程序流程與其呈現形式。
解析：獎懲結果通知書的寄發，乃學校（行政）機關行使獎懲公權力之程序結果，須受正當行政程序之規範，透過事前程序使行政行為遵循公正、公開與民主之程序，確保依法行政之原則，以保障人民權益，提高行政效能，增進人民對行政之信賴。本通知書明顯欠缺救濟程序與期間等學生權益保障標明，故(C)乃正解。(A)本通知書係直接寄送給當事人及其法定代理人，故應無當事人姓名標示之個資保障問題。(B)依題文得知校內相關程序已完成，獎懲結果通知書乃通知申訴結果，不需再告知當事人陳述等程序事項（此應標示在「學生個案開會通知書」上）。(D)懲處結果是否違反比例原則，乃學生違規行為與法規合致與否之實體探討，非本題所問之行政程序有無瑕疵的程序討論。
9. (C) 難易度：難
課綱：公 Bj-V-2 所有權的物權特性與保障。
目標：2-3 運用公民知識解釋相關社會現象。
2-4 區辨社會現象的多種解釋觀點。
內容：測驗學生是否知悉《民法》物權制度的絕對性及其限制。
解析：本題問題核心，在於政府基於保存古蹟文化權的完整展現之公共利益下，限制古蹟後方新建案所有權利益的使用。此舉將侵害後方建案所有權人所有權行使（如何興建）之權益。此乃所有權絕對原則保障的例外，故屬(C)物權特性的討論。(A)因為是限制所有權之討論，與建案買賣之債權議題無關。(B)非正解之因，在於題文討論的標的，是限制後方建案所有權的問題，而非龍山寺本身。(D)物權優先性的討論，在於「同一物」上有數個權利並存時，先成立的權利優先於後成立的權利，而非「兩個不同物」之間的權利先後比較。
10. (D) 難易度：中偏難
課綱：公 Bj-V-4 現行民法繼承制度如何保障人民的財產權？
目標：2-1 分析並運用公民與社會生活相關資料。
2-3 運用公民知識解釋相關社會現象。
內容：測驗學生能否分析《民法》繼承制度之不同類型與運用方式。
解析：我國已於 2009 年將繼承制度改為以「限定繼承」為原則，拋棄繼承為例外。繼承人承繼被繼承人財產上一切權利與義務，但所承繼的債務，僅須以因繼承所得之遺產為限，負清償責任。題文所述被繼承人王伯伯負債 800 萬大於其財產 500 萬，故過世後繼承人僅須以所承繼的 500 萬歸還所承繼的債務，三名繼承人最後都沒有繼承到任何財產，故(B)(C)均非正解。(A)我國採「當然繼承主義」，繼承人之繼承效力，自被繼承人死亡時即開始，繼承人無需主張任何繼承聲明即繼承財產。正解(D)因此案例債務大於遺產，即便有人拋棄繼承，其他繼承人之繼承結果也不會改變。
11. (B) 難易度：中偏易
課綱：公 Cd-V-2 「個別勞動權益」和「集體勞動三權」的內涵為何？為什麼政府需透過個別與集體勞動法制相關規定來保障平等的市場勞動參與？
目標：2-2 界定當代社會生活的相關問題。
內容：本題旨在測驗考生對於我國的勞工保險及勞工相關權益的認識。
解析：(A)《團體協約法》規定必須要有工會之成立，方可與資方開政協商。(B)員工在試用期之薪資規範仍受《勞動基準法》之保障，不得低於法定最低薪資。(C)計時員工若要行使罷工權，須先經工會與雇主協商，且協商不成方能以罷工權做為爭取其權益之最終手段。(D)《工會法》規定組織工會應有「勞工三十人以上」之

連署發起，因此正職員工僅有一名，無法透過組織工會之方式爭取更改不當之徵收條件。

12. (C) 難易度：中偏易
課綱：公 Cg-V-2 政府如何解決外部成本的問題？
目標：2-3 運用公民知識解釋相關現象。
內容：本題旨在測驗考生對於政府解決外部成本問題的類型判別。
解析：題幹中的修法政策為建立「海洋汙染防治基金」，此保證制度由具汙染風險業者承擔。汙染所帶來的損害包含在業者成本，迫使業者正視汙染問題，投入成本於汙染管理。此做法於分類上，應屬「外部成本內部化」的意義。(A)召開記者會之做法，性質上屬於「資訊公開」，讓所有民眾知悉狀況，減少資訊不對稱所致之外部成本，選項(A)錯誤。(B)呼籲智財權的做法，係為了「界定財產權」歸屬而透過立法保障創作人的私人利益，選項(B)錯誤。(C)減塑政策係透過「使用者付費」之概念，讓使用會造成外部成本的塑膠製品的消費者自行負擔費用，和海洋汙染防治基金性質類似，屬於「外部成本內部化」的意義，選項(C)正確。(D)口罩收歸國有屬於政府「直接管制」的行為，干預經濟活動，期能達成防疫的效果，選項(D)錯誤。
13. (C) 難易度：中偏易
課綱：公 Dd-V-3 全球永續發展的理念有哪些？全球化及永續發展之間有什麼緊張關係？個人與國家如何面對這些挑戰？
公 Df-V-3 世界貿易組織在國際間所扮演的角色有哪些？
目標：2-1 分析並運用公民與社會生活相關資料。
內容：本題旨在測驗考生對於 GDP 概念的應用。
解析：(A)稅賦的課徵不會增加 GDP。(B)關稅課徵將可能較有利於歐盟境內鋼鐵生產者。(C)歐盟課徵碳關稅將會使來自高碳排地區的產品缺乏市場競爭力，若甲國為確保產品在歐盟的競爭力，則需改善生產過程中的汙染（高碳排），此舉將有助於甲國綠色 GDP 的成長，故選(C)。(D)課徵關稅為 WTO 的貿易限制，並未違反自由貿易原則。
14. (D) 難易度：中偏易
課綱：公 Hb-V-3 什麼情況下人民可以請求國家賠償？什麼情況下國家應對人民補償損失？國家為什麼要賠償或補償人民？
目標：2-3 運用公民知識解釋相關社會現象。
內容：本題旨在測驗考生是否理解國家賠償與損失補償的內涵。
解析：(A)損失補償是指國家基於公用或公益目的，合法的實施公權力，導致人民的生命、身體或財產遭受損害，政府應給予合理的補償。而本案是因公共設施管理有瑕疵，造成民眾受傷，政府應負起「國家賠償」責任。(B)此案例並非社會補償類型；社會補償是一種國家責任類型，其功能是補充傳統國家賠償與犧牲補償責任之不足，例如對於犯罪被害人及其家屬給予之救濟。(C)法官認定本案為公共設施的管理不當；特別犧牲是指國家的合法行為造成人民損害，政府應予以補償，例如土地徵收補償。
15. (A) 難易度：中偏難
課綱：公 Hd-V-2 在刑法中與高中生密切相關的資訊生活重要法律規範有哪些？
目標：2-2 界定當代社會生活的相關問題。
內容：本題旨在測驗考生是否理解資訊生活與刑法規範之間的關聯。
解析：(B)散布猥褻影片較可能構成《刑法》的「散布猥褻物品罪」。妨害電腦使用罪章包含無故輸入他人帳號密碼、破解使用電腦之保護措施或利用電腦系統之漏洞，而入侵他人之電腦或其相關設備，或無故取得、刪除

或變更他人電腦或其相關設備之電磁紀錄，致生損害於公眾或他人者。(C)著作人格權的目的是保護著作人的名譽，著作人可以選擇以不具名、筆名或本名等方式發表，並禁止他人以歪曲、割裂、竄改或其他方法改變其著作之內容、形式或名目。而散布行為並沒有侵害著作人格權。(D)《著作權法》規定，著作係指屬於文學、科學、藝術或其他學術範圍之創作，因此色情雜誌或成人影片是否係《著作權法》所稱之著作，應視具體個案而定，如具有創作性，仍得為著作權保護標的。而易科罰金屬於「刑罰」，並不是行政罰。

16. (D) 難易度：中偏難
課綱：公 Hc-V-1 民法對於財產權、身分權與人格權的保障有什麼基本差異？

目標：2-3 運用公民知識解釋相關社會現象。
內容：本題旨在測驗考生是否理解民法規範與人格權的保障。
解析：(A)精神損害賠償的金額並沒有固定數額，原則上由法院參照當事人的受害程度、痛苦程度、影響範圍，以及雙方的身分地位和經濟狀況等因素加以量定。因此題幹案列除了處以刑罰之外，仍可請求損害賠償。(B)人格權具有專屬性，無法移轉或讓與他人。(C)債權是指權利主體能夠要求義務主體為一定行為或不為一定行為的權利。題幹案列提及甲得易科罰金，繳納罰金的對象是國庫，因此與乙並沒有債權發生。

17. (B) 難易度：中偏易
課綱：公 Hc-V-2 人格權的保障與公益之間應如何衡量？
公 Hd-V-1 現代社會中資訊生活為什麼需要規程？有什麼重要性？

目標：3-2 整合公民知識，論述自己的主張，並能提出合理的論證。
內容：本題旨在測驗考生是否理解資訊生活與法律規範之間的關聯。
解析：(A)國際奧林匹克委員會為「非政府間」國際組織。(C)網路不當行為與現實不當行為並沒有不同，仍須受到法律規範。(D)奧運競賽屬於國際間的「體育交流」。

18. (D) 難易度：易
課綱：公 Ga-V-1 審議民主與代議民主的變遷有什麼關聯？

目標：2-4 區辨社會現象的多種解釋觀點。
內容：本題旨在測驗考生對於審議民主與代議民主內涵的理解。
解析：題幹提及「以公民審議的精神談論族群議題」，可推斷此高峰會議的形式為「審議民主」。(A)審議民主並不強調以投票決定公共事務，而是藉由直接參與對話、討論，逐步取得共識。(B)受到決策影響或關心議題的公民均能參與，並不是僅由菁英談論。(C)取得共識應是「審議民主」的精神，強調公共決策來自公民自由平等的溝通。代議政治是一種間接的民主政治，是由公民以選舉形式選出立法機關的成員（議員），代表其在議會行使權力、制定法律和管理公共事務的一種民主制度。

19. (D) 難易度：易
課綱：公 Hb-V-3 什麼情況下人民可以請求國家賠償？什麼情況下國家應對人民補償損失？國家為什麼要賠償或補償人民？

目標：3-2 整合公民知識，論述自己的主張，並能提出合理的論證。
內容：本題旨在測驗考生判斷實際案例與了解國家賠償的內涵。
解析：根據基隆地方法院的見解，本案屬於「公有公共設施因設置或管理有欠缺（倒 U 型鐵欄杆斷裂）」，致人民生命、身體或財產受有損害。

20. (C) 難易度：中偏易
課綱：公 Gc-V-1 為什麼當代國際組織的成員通常是民主國家或經濟體？

公 Gc-V-2 有哪些因素會產生國際衝突？常見的國際衝突型態與解決機制有哪些？

公 Gc-V-3 國際的政治結盟與世界秩序的變動會受到哪些因素的影響？
【延伸閱讀】國際政治權力與世界地圖及區域名稱有什麼關聯？

目標：3-2 整合公民知識，論述自己的主張，並能提出合理的論證。

內容：本題旨在測驗考生對於國際結盟與國際衝突的理解。
解析：(A)該聯盟不僅是構築美國新印太戰略聯盟合作的一部分，其中一項原因亦是為了抗衡中國。(B)四方安全對話峰會除了如何回應中國威脅的議題之外，亦包含疫苗馳援亞洲各國、確保半導體供應鏈，以及中國與臺灣加入 CPTPP 等，因此並非軍事聯盟。(D)國際結盟的原因除了政治意識型態的差異之外，亦包含經濟、安全與地理等因素，各項因素之間交錯影響。

21. (B) 難易度：易
課綱：公 Gc-V-2 有哪些因素會產生國際衝突？常見的國際衝突型態與解決機制有哪些？

目標：2-4 區辨社會現象的多種解釋觀點。
內容：本題旨在測驗考生對於伊斯蘭文明與西方文明衝突的理解。
解析：(A)公民不服從是為追求良知，採取故意、公開，且非暴力手段的違法行為。而將穆罕默德的頭巾畫成點燃的炸彈並寫上伊斯蘭教條，對伊斯蘭教、穆斯林帶有非理性偏見或歧視的疑慮，因此不符合公民不服從的定義。(C)題幹提及丹麥外交部主持一場由穆斯林與基督教參與的會議以改善關係，並未提到國際法院的裁判。(D)題幹的衝突類型為「文明衝突」，選項的衝突類型為「資源衝突」。

22. (D) 難易度：中偏難
課綱：公 Aa-V-1 公民身分如何演變？為什麼從特定群體，漸次擴張至普遍性身分？

公 Aa-V-2 我國的公民權利如何發展與落實？
公 Bc-V-1 社會規範如何維護社會秩序與形成社會控制？在什麼情形下，規範會受到質疑而改變？

目標：3-2 整合公民知識，論述自己的主張，並能提出合理的論證。
內容：測驗學生是否能理解大法官釋憲及釋憲內容中提及的原住民族的公民身分及相關權益。
解析：(A)特赦是讓王光祿不需被執行刑罰，並非給予王光祿狩獵的權利。(B)雖被判刑，但王光祿並未失去公民身分。(C)釋憲文的法律效力等同《憲法》，亦即是具有強制力的社會規範。(D)大法官釋憲文中認為狩獵仍須考量野生動物的生存權益，因此《野生動物保育法》並未違憲，由此可以得知大法官進行釋憲時將動物的生命納入考量。

23. (B) 難易度：中偏難
課綱：公 Bf-V-2 法律如何解釋與適用？

公 Bg-V-1 憲法與基本權利的保障，有什麼關聯？基本權利的限制，有何範圍？國家如何促進基本權利的實現？
公 Bg-V-2 憲法如何規範國家公權力之行使以保障人權？

目標：1-2 釐清公民知識的核心概念。
內容：本題旨在測驗考生對於法律原理原則的理解與應用。
解析：依據釋字第 803 號的內容「事前申請核准固對原住民從事狩獵活動之文化權利構成限制，惟其限制有助於保育目的之達成，又別無其他相同有效達成目的而侵害較小之手段可資運用，且又合乎其所欲維護法益之重要性」，可知大法官認定事前申請符合比例原則。

24. (B) 難易度：中偏易
課綱：公 Be-V-1 民主國家有哪些常見的政府體制？與我國

的政府體制有什麼差異？

目標：3-2 整合公民知識，論述自己的主張，並能提出合理的論證。
內容：測驗學生是否明白我國的政府制度及其間的監督制衡關係。

解析：(A)(B)總統府與司法院均在執行其職權，呼應憲政體制下的「有限政府」之運作。(C)司法院的人事雖由總統提名，但需經立法院同意方可任命，且其產生後執行中立的司法權符合憲政體制的運作。(D)司法機關繼續審理該案件是在「執行司法權」，並非監督總統府的課責做法。

25. (C) 難易度：中偏易
課綱：公 Db-V-1 國家為促進社會安全，為什麼需要社會救助、社會福利和社會保險等多種制度的規劃？

目標：2-2 界定當代社會生活的相關問題。
內容：本題旨在測驗考生對於我國社會安全制度中社會救助、社會福利的認識，以及此制度制定的目的，與公平正義之關聯。

解析：(A)我國低收入戶的資格為家庭總收入平均分配全家人口、每人每月在當地區公所的最低生活費以下，須「通過資格審查」方能享有生活扶助金，與無條件基本收入不做資格審查模式不同。(B)匡正正義乃是針對加害者的「錯誤」和「傷害」行為，要求其加以彌補、復原至原狀原則；對於違反規則、法律或道德原則造成的錯誤或傷害，應公正處理，以達到修正、預防和嚇阻的目的。無條件基本收入係以保障人民生存權而普發現金，此舉非匡正正義。(C)育兒津貼為社會津貼，無條件基本收入屬於社會福利，兩者經費均來自於政府的稅收。(D)無條件基本收入為政府普發現金保障人民最低生活水準；我國全民健保為國家推行的保險制度，其為強制人民繳交保費，兩者做法不同。

26. (A) 難易度：中偏易
課綱：公 Bc-V-1 民主國家有哪些常見的政府體制？與我國的政府體制有什麼差異？

公 Dd-V-1 全球化會對國家治理帶來哪些挑戰？我國面臨的議題有哪些？

目標：2-2 界定當代社會生活的相關問題。
內容：本題旨在測驗考生在全球化之下，我國政府會如何因應，對於我國政府體制運作之了解
解析：由我國的立法程序而言，可推知「甲」為立法機關（亦即立法院）。(A)我國行政院須向立法院負責，若是立法院對於行政院的施政不滿意時，得經全體立法委員三分之一以上連署，對行政院長提出不信任案。如經全體立法委員二分之一以上贊成，行政院長應於十日內提出辭職，並得同時呈請總統解散立法院；不信任案如未獲通過，一年內不得對同一行政院長再提不信任案。(B)行政院長或是相關部首長對於立法院通過法律案，進行副署並交由總統公布，方會生效。(C)閣員可兼任國會議員為內閣制之特色，我國為雙首長制，閣員不可兼任國會議員，避免國會制衡效果不彰而有濫權危機。(D)我國《憲法》係規定行政院長有至立法院接受答詢之義務，總統則無此規定。

27. (C) 難易度：中偏易
課綱：公 Bh-V-1 人民日常生活如何受到行政法的影響？行政法有哪些重要的原理原則？

目標：3-1 反思並評論相關公民知識。
內容：測驗學生能否區別行政法中不同的原理原則之意義與內涵。
解析：按《學位授予法》修滿應修學分，考核成績及格，即應授予學位並發放畢業證書。該法並未規範或授權學校得自訂離校程序作為停止條件。學校將「授證條件」與不具事實上關聯的「扣證規範」相互結合，造成符合畢業資格學生不利益時，即屬不當聯結而應予禁止，

故正解(C)。本題並非討論《學位授予法》相關畢業資格內容，故非(A)法律保留的問題；亦非討論《學位授予法》畢業資格規定合理與否，故非(B)比例原則的討論；也不是探討《學位授予法》有無清楚羅列學位授予資格條件等問題，故非(D)明確性原則。

28. (A) 難易度：易
課綱：公 Bh-V-3 人民的權益因行政公權力違法或不當而受損時，人民如何尋求行政救濟？

目標：2-1 分析並運用公民與社會生活相關資料。
內容：測驗學生是否知悉行政救濟程序的運用。
解析：大學生就學校所為之行政處分，經學校提起申訴而不服其決定，依據《訴願法》得檢附學校申訴評議決定書，經學校向教育部提起訴願。訴願原則是向「原處分機關之上級機關」提起，因此以國立大學或私立大學作成原處分機關，其上級機關均是「教育部」（縣/市立大學另當別論，例如臺北市立大學，其上級機關為臺北市政府），因此題文中，國立大學學生在校內申訴失敗後應向教育部提起訴願，正解為(A)。

29. (A) 難易度：中偏易
課綱：公 Bo-V-3 需求的變動與需求量的變動有什麼不同？
公 Df-V-2 貿易的管制與開放對哪些人有利？對哪些人不利？

目標：2-3 運用公民知識解釋相關社會現象。
內容：本題旨在測驗考生對於國際貿易現象的理解。
解析：(A)受到全球景氣的復甦，服飾需求大增，化纖成品布的需求增加，需求線向右移動，價格上升。(B)棉花原料價格將上漲。(C)化纖成品布屬於紡織產業，故臺灣紡織業「生產者剩餘應會增加」。(D)儘管服飾需求大增，但因疫情失控，印度棉花採收受到影響，印度紡織業者的生產也受影響，因此無法判斷生產者剩餘是否增加或減少。

30. (B) 難易度：易
課綱：公 Bo-V-3 需求的變動與需求量的變動有什麼不同？
公 Bo-V-6 供給的變動與供給量的變動有什麼不同？

目標：2-3 運用公民知識解釋相關社會現象。
內容：本題旨在測驗考生對於國際貿易現象的理解。
解析：印度為疫苗主要生產國，全球肺炎疫情再起，對疫苗「需求增加」，但印度國內因疫情嚴峻，限制疫苗出口，導致疫苗「供給減少」，故答案為(B)。

31. (C) 難易度：中偏難
課綱：公 Ha-V-2 有哪些大法官解釋，立下重要人權保障的里程碑？

【探究與實作】社會探究的要項：分析與詮釋資料。
【實作取徑】規範或論述的反思探究。
目標：2-1 分析並運用公民與社會生活相關資料。
內容：本題旨在測驗考生對於女性工作權與大法官釋憲的內涵的理解。

解析：(A)由題幹可知，《勞動基準法》規定若雇主提供交通工具或安排宿舍，女性即可從事夜間工作，該項限制已由大法官宣告違憲而失其效力。(B)(D)釋字第 807 號理由提及女性勞工是否適於從事夜間工作，往往有「個人意願與條件之個別差異」，未必適宜全由工會或勞資會議代表代替事業單位所有女性勞工而為決定。

32. (D) 難易度：難
課綱：公 Ha-V-1 為什麼適用法令時應考量合憲性的問題？當發生效令的合憲性疑義時，聲請大法官解釋的程序為何？

【探究與實作】社會探究的要項：分析與詮釋資料。
【實作取徑】規範或論述的反思探究。
目標：1-2 釐清公民知識的核心概念。
內容：本題旨在測驗考生對於釋憲制度運作的理解。
解析：(A)我國司法院設大法官 15 人，不過並沒有規定女性擔任的比例。(B)大法官統一解釋是指適用同一項法律或

命令時，所表示的「見解有所不同」，得聲請統一解釋。本案則是適用《勞動基準法》（法律）發生有「牴觸《憲法》」之疑義。(C)臺北高等行政法院針對受理的案件，認為有違憲疑慮時，得裁定停止訴訟並聲請釋憲。而人民則是須用盡審級救濟途徑，取得最終確定終局裁判，才能聲請釋憲。

二、多選題

33. (A)(E) 難易度：中偏易
課綱：公 Cc-V-2 除了選舉之外，我國還有哪些重要的政治參與形式及管道？
目標：2-1 分析並運用公民與社會生活相關資料。
內容：本題旨在測驗考生對於罷免的理解與應用，圖表判讀與知識應用。
解析：表格內容為高雄市 2018 年選舉與 2020 年罷免的投票數與得票率，配合題幹文字，學生應從已學公民知識，判讀、分析表格數據。(A)直轄市山地原住民區選民也是直轄市市民，可以投票。(B)我國直轄市長投票為「相對多數決」，投票率僅展現總投票人數。(C)《憲法》保障之複決、創制權，以公民投票的方式實現。(D)罷免通過門檻為同意票多於不同意票，且同意票大於四分之一選舉權人數，因此 2020 年罷免通過。(E)民選之代表必須對人民負責。選舉權作用在於選賢與能，罷免權的設計，則期使民選公職人員能自我警惕，並具有監督及汰換不適任之民選公職人員的功能。
34. (B)(C) 難易度：中偏易
課綱：公 Bf-V-2 法律如何解釋與適用？
目標：2-1 分析並運用公民與社會生活相關資料。
內容：本題旨在測驗考生對於法律解釋與適用原則的實務操作運用。
解析：有關公務員貪汙違法收賄之情形，由題幹所提及之兩部法律規範。針對細節的法律解釋與應用之處理，分類如下：(一)依照權限：可分為立法解釋、行政解釋與司法解釋，彰顯權力制衡。(二)解釋原則：可分為誠實信用原則、法治國原則與禁止權力濫用原則。(三)適用原則：可分為程序優於實體、後法優於前法、上位階優於下位階等原則。(A)針對公務員身分的定義性解釋爭議，最終是由「司法機關」來定奪是非，故選項(A)錯誤。(B)法律解釋必須依據合憲性的原則，因此若有爭議，由司法機關審查來彰顯權力制衡，(B)選項正確。(C)《貪汙治罪條例》與《刑法》皆有針對收賄行為作出規範，《貪汙治罪條例》為特別法，罰則也較重，依此原則應優先適用，(C)選項正確。(D)應為「後法優於前法」原則，故(D)選項錯誤。(E)根據法位階理論，兩部法律皆為「狹義」的法律位階，故位階相同，選項(E)錯誤。
35. (A)(E) 難易度：中偏易
課綱：公 Bj-V-3 配偶之間的財產應如何規範方屬合理？
公 Bq-V-2 國內生產毛額如何衡量？
公 Cd-V-1 為什麼勞動參與可以促成社會發展與經濟永續？
目標：2-4 區辨社會現象的多種解釋觀點。
內容：本題旨在測驗考生對於家務勞動涉及的經濟與法律概念。
解析：以我國的情況說明家務勞動屬於非市場交易的活動，推動家務有償，在於保障從事家務勞動者的權益，由於並非在市場交易，因此不列入 GDP，從事家務勞動者，亦非屬就業市場的勞動力，因此也不會被計入就業率，故答案為(A)(E)。
36. (A)(D) 難易度：中偏易
課綱：公 Bo-V-2 某產品的市場需求線是如何決定的？
公 Bo-V-5 某產品的市場供給線是如何決定的？
公 Bq-V-2 國內生產毛額如何衡量？
目標：2-4 區辨社會現象的多種解釋觀點。

內容：本題旨在測驗考生對於經濟循環圖的判讀。
解析：(A)產值是指一定時期內所生產的全部產品的價值，可按不變價格或現行價格計算，本文的經濟循環圖內圈代表是貨幣循環的方向，價格是以貨幣表現，因此產值的總和可以貨幣總和呈現。(B)南方照護人員投入市場應為「乙己」。(C)家務勞動不屬於市場交易，家務勞動者不會投入要素市場。(D)北方國家的購買行為應為「甲戊」。

第貳部分、混合題或非選擇題

37. (A) 難易度：中偏易
課綱：公 Hb-V-2 如何判定行政處分的合法性？人民提起訴願或行政訴訟的重要程序要件有哪些？
目標：2-1 分析並運用公民與社會生活相關資料。
內容：本題旨在測驗考生對於學生受教權與行政處分救濟程序的理解。
解析：(B)該名同學依法向教育部提起訴願，讓行政機關擁有自我審查與修正的機會，屬於「行政機關」的救濟程序，並不是司法救濟程序。(C)教育部認為記警告是學校維持秩序的管理措施，並不是行政處分，因此不受理訴願。(D)審理法官認為記警告可能影響學生成績且侵害受教權與人格權，因此容許學生提起行政訴訟。
38. 難易度：中偏易
- | 行政訴訟類型 | 依序完整寫出其第一審與第二審法院 |
|--|------------------|
| <input checked="" type="checkbox"/> 簡易訴訟 | 地方法院行政訴訟庭、高等行政法院 |
- 課綱：公 Hb-V-2 如何判定行政處分的合法性？人民提起訴願或行政訴訟的重要程序要件有哪些？
目標：1-2 釐清公民知識的核心概念。
內容：本題旨在測驗考生對於行政訴訟的類型與審理法院種類的理解。
解析：根據《行政訴訟法》第 229 條第四款規定「因不服行政機關所為告誡、警告、記點、記次或其他相類之輕微處分而涉訟者」，因此適用「簡易訴訟」程序。簡易訴訟程序第一審法院為「地方法院行政訴訟庭」，敗訴之後可再上訴，第二審為「高等行政法院」。

◎評分標準：

等級 2 (6 分)	2-1 (6 分) 正確勾選「簡易訴訟」，且同時回答 A、B 兩項： A.地方法院行政訴訟庭 B.高等行政法院
等級 1 (1~4 分)	1-1 (4 分) 正確勾選，但是僅回答 A 或 B 任一項 1-2 (4 分) 未勾選，但是正確寫出 A 與 B 兩項 1-3 (2 分) 未勾選，但是正確寫出 A 或 B 任一項 1-4 (1 分) 正確勾選，但是 A、B 兩項錯誤
等級 0 (0 分)	0-1 勾選錯誤，無論 A 與 B 兩項是否正確 0-2 未作答

39. (A) 難易度：中偏易
課綱：公 Hb-V-3 什麼情況下人民可以請求國家賠償？什麼情況下國家應對人民補償損失？國家為什麼要賠償或補償人民？
【探究與實作】社會探究的要項：觀察與蒐集資料。
【實作取徑】日常生活的意義理解與探究。
目標：3-2 整合公民知識，論述自己的主張，並能提出合理的論證。
內容：本題旨在測驗考生是否理解社會補償的內涵。
解析：社會補償範圍包括：「對於政治或戰爭受難者的損失補償」，是為了彌補因政治或戰亂而權益受損的民眾或其遺屬而制定；「對於犯罪被害人的損失補償」，例如針對犯罪被害人制定《犯罪被害人保護法》，保護因犯罪行為過世者的遺屬、受重傷者與性侵害犯罪行為被害人，由國家建立補償制度，予以適度補償。

40. 社會補償包含對政治或戰爭受難者和犯罪被害人的損失，由國家建立補償制度，予以適度補償；題幹的王爺爺信任政府的承諾而領取戰士授田憑據，然而最終無法依照憑據領取田地，因此政府依法發給補償金以彌補其損失
難易度：難
課綱：公 Hb-V-3 什麼情況下人民可以請求國家賠償？什麼情況下國家應對人民補償損失？國家為什麼要賠償或補償人民？
【探究與實作】社會探究的要項：觀察與蒐集資料。
【實作取徑】日常生活的意義理解與探究。
目標：3-2 整合公民知識，論述自己的主張，並能提出合理的論證。
內容：本題旨在測驗考生是否理解社會補償的內涵。
◎評分標準：

等級 2 (5、6 分)	2-1 (6 分) 同時回答 A、B 兩項： A.對政治或戰爭受難者和犯罪被害人的損失，由國家建立補償制度，予以適度補償 B.題幹的王爺爺信任政府的承諾而領取戰士授田憑據，然而最終無法依照憑據領取田地，因此政府依法發給補償金以彌補其損失 2-2 (5 分) 回答 A 與 B 兩項，A 完整說明，B 與題目敘述連結偏低
等級 1 (1~4 分)	1-1 (4 分) 回答 A 或 B 兩項，A 說明不夠完整，B 與題目敘述連結偏低 1-2 (2 分) 回答 A 或 B 任一項，且該項完整說明 1-3 (1 分) 回答 A 或 B 任一項，但是說明不夠完整
等級 0 (0 分)	0-1 判斷的理由錯誤 0-2 未作答

41. 難易度：中偏難
- | 刑法思想原則 | 內涵 |
|--|---|
| <input checked="" type="checkbox"/> 刑法謙抑思想 | 刑法處罰重，故為備而不用之最後手段。刑罰行使限維持社會秩序必要，且法須事先明訂 |

課綱：公 Bi-V-1 國家為何要以刑罰的方式處罰人民？
【延伸探究】「刑法的最後手段性」或「刑法的謙抑思想」與現代社會對公平正義的期待有何關聯？為什麼？
目標：1-2 釐清公民知識的核心概念。
內容：「刑法的最後手段性」或「刑法的謙抑思想」與現代社會對公平正義的期待。
解析：國家刑罰應處罰危害重大法益行為，而非用來懲罰損害個人感情的婚姻關係，大法官認為，夫妻之間彼此是否忠誠，是屬於雙方的私領域，國家不應以公權力（刑罰）介入。此乃刑法謙抑思想內涵的強調：夫妻間欠缺婚姻忠誠，有動用刑法規範的必要嗎？有沒有刑法以外的手段亦能達到效果呢？此乃刑法「謙抑思想」之思考展現。

◎評分標準：

等級 2 (5、6 分)	2-1 (6 分) 勾選「刑法謙抑思想」，且論及以下三個面向中之兩個面向者： A.刑法乃最後手段，最好備而不用因為它給予犯罪者失去自由、財產，甚至永久與社會隔離的處罰，所以不得輕易動用 B.刑罰行使須以維護社會秩序必要性為前提行使國家刑罰權力，須在維護社會秩序之
--------------	---

	必要，才有正當性 C.刑法須受「罪刑法定主義」的約束 法律沒規定的就不是犯罪行為，國家也不可對行為人施以刑罰 2-2 (5 分) 勾選「刑法謙抑思想」，且寫出三個面向中之兩個面向，但不完整
等級 1 (1~4 分)	1-1 (4 分) 勾選「刑法謙抑思想」，但僅清楚論述一個面向，其他面向模糊不清 1-2 (3 分) 勾選「刑法謙抑思想」，但完全僅論述一個面向 1-3 (2 分) 刑法思想原則欄位未勾選，但清楚論及兩個面向 1-4 (1 分) 刑法思想原則欄位未勾選，但清楚論及一個面向
等級 0 (0 分)	0-1 勾選錯誤或勾選二個以上的原則（無論是否論及 A、B 面向） 0-2 正確勾選，但內涵錯誤 0-3 未作答

42. 難易度：中偏難
- | 選舉制度 | 影響與特色 |
|---|-----------------------|
| <input checked="" type="checkbox"/> 單一選區相對多數決 | 選舉結果對大黨有利，不利小黨，易形成兩黨制 |

課綱：公 Cc-V-1 我國公民如何透過選舉參與中央及地方政治？
目標：3-2 整合公民知識，論述自己的主張，並能提出合理的論證。
內容：測驗學生能否從選舉結果判斷該國選舉制度的特色與影響。
解析：由表格內的席次與政黨得票率可知，各政黨的得票率與其在國會的席次並不相當，因此可知該國並非採取比例代表制及計算方式與比例代表制接近的聯立制，另外，由題文中可知該國雖由許多政黨組成，但 A、B 兩大黨仍為主要競爭政黨，可以判斷該國的選舉制度對大黨有利，且該國席次數與選區數相當，顯見每個選區會選出一名國會代表，可以推論該國採用的不是複數選區相對多數決，而是「單一選區相對多數決」。表格內的數據顯示各政黨的得票率與最終獲得的國會席次並不相當，因為採用單一選區相對多數決制時，單一選區的制度下，民眾會將選票投給選區內屬意的候選人，且大黨的資源較多、動員較強，會使大黨候選人較有機會獲得較多選票當選，小黨候選人較不易有當選的機會，加上相對多數的計票方式會產生贏者全拿的結果，因此將造成大黨有利、小黨不利的影響。

◎評分標準：

等級 2 (5、6 分)	2-1 (6 分) 正確勾選「單一選區相對多數決」，且同時回答 A、B 兩項： A.選舉結果對大黨較有利，不利小黨 B.易形成兩黨體制 2-2 (5 分) 正確勾選「單一選區相對多數決」，且寫出 A 與 B，但不完整
等級 1 (1~4 分)	1-1 (4 分) 正確勾選，但僅回答 A 或 B 任一項 1-2 (3 分) 正確勾選，但未寫出 A 或 B 任一項 1-3 (3 分) 未勾選，但正確寫出 A 與 B 兩項 1-4 (1 分) 未勾選，但正確寫出 A 或 B 任一項
等級 0 (0 分)	0-1 勾選錯誤或勾選二個以上，無論 A 與 B 兩項是否正確 0-2 正確勾選，但影響與特色書寫錯誤 0-3 未作答