

語文競賽

臺北市110年度 中等學校學生組國語類
第一階段競賽



領隊會議議程



語文競賽

臺北市110年度 中等學校學生組國語類
第一階段競賽

項次	時間	內容	主持／主講
一	09：45～10：00	報到	林主任千惠
二	10：00～10：10	主席致詞	吳校長麗卿
三	10：10～10：20	工作報告與說明 1、競賽日程 2、競賽場地 3、注意事項 4、網站公告	林主任千惠
四	10：20～10：40	問題與討論	吳校長麗卿
五	10：40～11：00	各組比賽電腦公開抽籤	李組長昌澤
六	11：00～11：10	長官指示	教育局長官
	11：10～11：30	認識環境	路主教凱翔
七	11：30	散會	

110年度臺北市中等學校語文競賽
學生組（國語類）
臺北市立中山女子高級中學校園配置圖



110 年度臺北市中等學校語文競賽學生組(國語類) 場地配置圖

(第一階段複賽：9/25 演說、字音字形、作文)

競賽

：中等學校學生組國語類

7 F	韻律教室		生活科技教室		女 廁	電 梯	男 廁	樓 梯	音樂教室一		音樂教室二		音樂教室三		
	高北演說 比賽場地		高北演說 準備室						國北演說 準備室		國北演說 比賽場地				
6 F	群組教室二		群組教室一		女 廁	電 梯	男 廁	樓 梯	美術教室一		美術教室二		美術教室三		
	高南演說 準備室		高南演說 比賽場地						國南演說 準備室		國南演說 比賽場地				
5 F	管制區 (請勿於 5F 梯廳與樓梯間逗留)														
演藝廳 國南 作文 休息區 及領隊 休息區	4 F	一誠	一信	一敬	一業	女 廁	電 梯	男 廁	樓 梯	管制區 (請勿進入)					
		高南轉播室 領隊休息室	高北轉播室 領隊休息室	國南轉播室 領隊休息室	國北轉播室 領隊休息室										
	3 F	一廉	選修 教室 (三)	選修 教室 (二)	選修 教室 (一)	女 廁	電 梯	男 廁	樓 梯	國文專 科教室	英文專 科教室	數學專 科教室	歷史專 科教室	地理專 科教室	公民專 科教室
		高北作文 休息室	高南作文 休息室	高北 字音字形 休息室	高南 字音字形 休息室					國北、高北字音字形		國南、高南字音字形			
										國北作文		國南作文			
				閱覽室		圖書館									
				高中 作文											
第一 會議室	2 F	生涯諮詢室		行政辦公區 (請勿進入)				女 廁	電 梯	男 廁	樓 梯	行政辦公區 (請勿進入)			
		國北作文休息區													
敏求廣場 報到處	1 F	行政辦公區 (請勿進入)		群組教室三 (隔離等候區)		大門		樓 梯		健康中心	行政辦公區 (請勿進入)				

110 年度臺北市中等學校語文競賽學生組(國語類) 場地配置圖

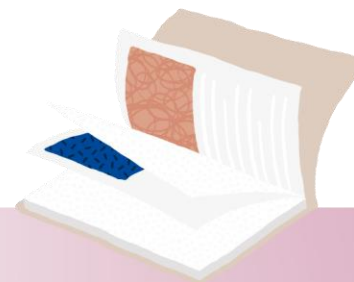
(第一階段複賽：9/26 朗讀、寫字)

文競賽

度 中等學校學生組國語類

7 F	韻律教室	生活科技教室				女廁	電梯	男廁	樓梯	音樂教室一	音樂教室二	音樂教室三			
	高北朗讀 比賽場地	高北朗讀 準備室								國北朗讀 準備室		國北朗讀 比賽場地			
6 F	群組教室二	群組教室一				女廁	電梯	男廁	樓梯	美術教室一	美術教室二	美術教室三			
	高南朗讀 準備室	高南朗讀 比賽場地								國南朗讀 準備室		國南朗讀 比賽場地			
5 F	管制區 (請勿於 5F 梯廳與樓梯間逗留)														
演藝廳 領隊休息區	4 F	一誠	一信	一敬	一業	女廁	電梯	男廁	樓梯	管制區 (請勿進入)					
		高南轉播室 領隊休息室	高北轉播室 領隊休息室	國南轉播室 領隊休息室	國北轉播室 領隊休息室										
	3 F	一廉	選修 教室 (三)	選修 教室 (二)	選修 教室 (一)	女廁	電梯	男廁	樓梯	國文專 科教室	英文專 科教室	數學專 科教室	歷史專 科教室	地理專 科教室	公民專 科教室
		高北寫字 休息室	高南寫字 休息室	國北寫字 休息室	國南寫字 休息室					國北寫字		國南寫字			
										閱覽室		圖書館			
										高中 寫字					
第一 會議室	2 F	行政辦公區 (請勿進入)				女廁	電梯	男廁	樓梯	行政辦公區 (請勿進入)					
敏求廣場 報到處	1 F	行政辦公區 (請勿進入)		群組教室三 (隔離等候區)		大門		樓梯							

請領隊協助配合

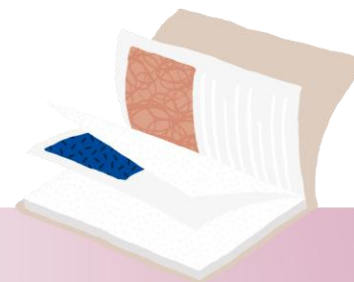


語文競賽

臺北市110年度 中等學校學生組國語類
第一階段競賽

- 配合疫情防護措施，人員請分流報到：
 - (一) 9月25日 7：20 ~ 7：50 國高中南區及北區演說序號前5號者。
7：50 ~ 8：20 國高中北區。
 - (二) 9月26日 7：20 ~ 7：50 國高中北區及南區朗讀序號前5號者。
7：50 ~ 8：20 國高中南區。
- 競賽手冊每校2本(每日發1本)，比賽當天限由領隊老師或領隊老師指定之學生憑證至報到處領取。
- 領隊證於比賽當天報到時發放，每校、每日限1張，不同日不可混用。完全中學不同學齡層個發放1張。請領隊教師務必帶識別證依照分組時間到場。
- 參賽學生請務必攜帶學生證（新生部分請各校準備臨時學生證），以利核對身分。
- 「提早離場證明單」由老師簽名後，請競賽員直接攜至各競賽場所交予監場主任或抽籤人員存查，且一律到休息時間或結束始能離場。

請領隊協助提醒



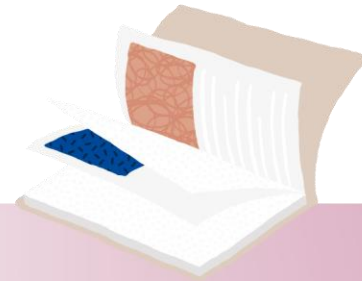
語文競賽

臺北市110年度 中等學校學生組國語類
第一階段競賽

- 進場時請務必配戴「參賽選手證」及備妥「學生證」。
- 參賽學生不得攜帶行動電話〈手機〉、呼叫器、碼錶及具有記憶和搜尋資料功能之電子器材等物品進場，違者取消參賽資格。若攜帶計時器，需不具聲響功能者，於比賽期間內，計時器若發出任何聲響影響比賽進行者，取消該參賽學生資格。
- 領隊老師務必保持手機暢通，方便隨時聯繫。
- 舉凡大型正規比賽或者考試，試場皆不提供個別教室之計時器，而統一以賽區之搖鈴等聲音規範起迄時間，以求各賽場時間起迄之一致性，故賽場不提供任何公用計時器(時鐘)。
- 提早完成：「健康聲明書」(P10)
無論一階或二階賽程，報到時務必繳交，所有欄位事先填寫，

未繳交者視同「未報到完成」

防疫相關注意事項提醒

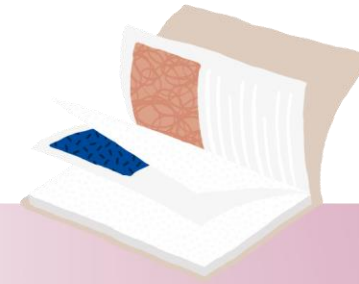


語文競賽

臺北市110年度 中等學校學生組國語類
第一階段競賽

- 本次市賽僅開放競賽員、評判委員、工作人員及學校領（隨）隊人員進入承辦單位所屬空間內。
- 欲進入市賽承辦單位所屬空間內，需**全程配戴口罩**，並配合體溫量測。
- 當天應主動出示以下資料：
 1. **個人證件（含識別證）**
 2. **比賽日前14天疫苗接種證明或比賽日前3天檢驗陰性證明**
(抗原快篩或PCR檢測，參賽學生免附疫苗接種證明及檢驗陰性證明)
 3. 報到時繳交**健康聲明書**（附件1），未繳交者視同「未報到完成」。
- 欲進入市賽承辦單位所屬空間者反映無口罩時承辦單位**恕不提供口罩**。

防疫相關注意事項提醒

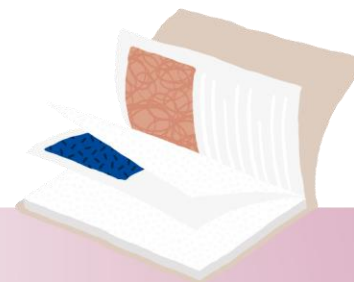


語文競賽

臺北市110年度 中等學校學生組國語類
第一階段競賽

- 體溫量測時，凡出現體溫過高（耳溫 38°C 以上，額溫 37.5°C 以上）情形者，一律暫時留置於市賽承辦單位所規劃之隔離安置空間，後續各類人員處置作為如下：
 1. 競賽員於「**報到時間截止**」時重測體溫，仍有體溫過高情形者，視為發燒不得參賽，由工作人員協助該員離開市賽承辦單位所屬空間。
 2. 評判委員、工作人員及學校領（隨）隊人員於「**進入隔離安置空間起算3分鐘**」後重測體溫，仍有體溫過高情形者，視為發燒由工作人員協助該員離開市賽承辦單位所屬空間。

請領隊協助提醒



語文競賽

臺北市110年度 中等學校學生組國語類
第一階段競賽

- 參賽學生服裝規定：
 1. 演說及朗讀組參賽學生請著便服。
 2. 其他各組參賽學生請著各校校服。
- 演說、朗讀組參賽學生除抽題後準備時間外，均應在競賽場內靜聽其他參賽學生演說、朗讀，以收觀摩之效；至該組全體參賽者比賽完畢，評判委員講評、公布成績後解散，中途不得離開。(P.12)
- 「提早離場證明單」由老師簽名後，請競賽員直接攜至各競賽場所交予監場主任或抽籤人員存查，且一律到休息時間或結束始能離場。
- 領隊老師不得進入比賽場地。選手到比賽場地後，不得再與領隊接觸。

休息/用餐時間



語文競賽

臺北市110年度 中等學校學生組國語類
第一階段競賽

- 9/25(六)

國中演說10:52 (休息18分鐘) 、 12 : 58(國南休息及用餐38分鐘)

高中演說11:14 (休息16分鐘)

1. 基於防疫，休息時間規劃較為精簡，除國中南區學校外，其餘各區領隊老師不可送餐，參賽學生也不得外出用餐，**請參賽學生依個人需求自備簡易餐點**。
2. 若國中南區學校有送餐需求，請於12:00-12:15將餐點放置於**報到區置物籃**內，並於餐盒上清楚敘明參賽學生，本校將安排工作人員送至「指定用餐區」。

- 9/26(日)：國中&高中朗讀10:45(休息20分鐘)