

臺北市立中山女子高級中學 114 學年度第 2 學期

性別平等教育工作實施計畫

壹、依據：

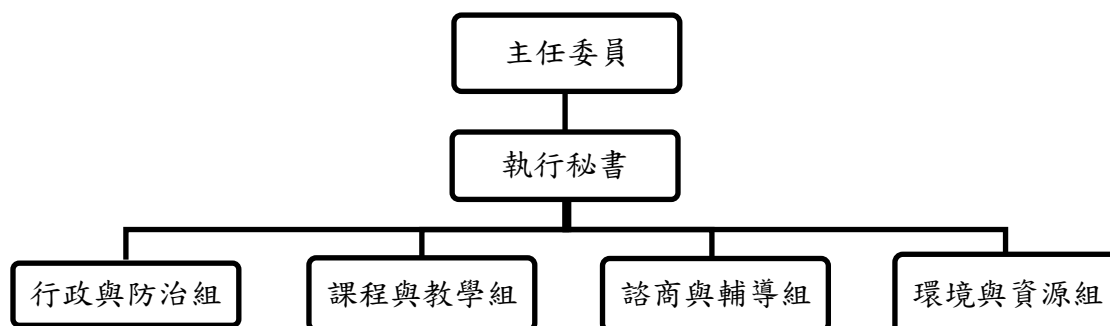
- 一、112 年 8 月 16 日總統令公布「性別平等教育法」。
- 二、112 年 2 月 14 日臺北市政府性別平等教育委員會通過「臺北市高級中等以下學校性別平等教育委員會組織與運作原則」。
- 三、113 年 2 月 15 日教育部「性別平等教育法施行細則」。
- 四、113 年 3 月 06 日教育部「校園性別事件防治準則」。
- 五、114 年 9 月 18 日北市教學字第 1143097416 號函「臺北市校園性別事件處理程序參考流程圖」。

貳、目的：

- 一、建構多元、尊重、關懷的人我關係與無性別歧視教育環境，推展實質性別平等。
- 二、透過性別平等課程與活動，破除性別刻板印象，學習自尊自愛，以實現性別平等和相互尊重教育。

參、實施期程：114 學年度第 2 學期

肆、組織：成立本校性別平等教育委員會



伍、委員會成員與分工

依據 112 年 2 月 14 日臺北市政府性別平等教育委員會通過「臺北市高級中等以下學校性別平等教育委員會組織與運作原則」分四組，各組成員及任務如下：

職稱	本校職務	姓名	性別	任務
主任委員	校長	張云茶	女	綜理全校性別平等教育相關活動之推展。
執行秘書	學務主任	許惠耳	女	規畫及協調全校性別平等教育各項計畫及活動、統整學校各單位相關資源。
行政與防治組委員				顧問: 辛佩羿律師 1. 由學務處主責，相關處室協辦。


	秘書	李品賢	男	2.統整各單位相關資源，擬訂性別平等教育實施計畫，落實並檢視其成果。 3.涉及校園性別事件通報之協調聯繫。 4.研修性別平等教育與校園性侵害、性騷擾及性霸凌防治等相關規定。 5.受理校園性別事件之申請/檢舉調查與處理相關行政事宜。 6.召開性平會會議，調查及處理與性別平等教育法有關之案件。 7.建立校園性別事件之檔案資料。 8.編列性別平等教育實施方案之年度預算。 9.辦理數位/網路性別暴力、與性或性別有關之跟蹤騷擾防治行為等新興議題之教育宣導及活動。 10.其他性別平等教育之行政及防治事務。
	教師會代表	徐熒蓮	女	
	人事主任	游曉芙	女	
課程與教學組委員	教務主任	王秀勻	女	1.由教務處主責，相關處室協辦。 2.發展符合性別平等教育原則之教學、教材及評量。 3.規劃性別平等相關課程應涵蓋情感教育、性教育、認識及尊重不同性別、性別特徵、性別特質、性別認同、性傾向教育，及性侵害、性騷擾、性霸凌防治教育等課程融入各科教學，並且每學期應實施性別平等教育或相關活動至少四小時。 4.處理校園性別事件之學生當事人學籍、課程、成績及學校相關人員之課務。 5.安排校園性別事件行為人接受性別平等教育課程之相關事宜。 6.規劃與建置性別平等議題圖書、媒材資料。 7.其他性別平等教育之課程及教學事務。
	教師代表	趙威寧	女	
	教師代表	黃瑞宇	男	
	教師代表	林立維	男	
	科代表	顏映帆	女	
諮商與輔導組委員	輔導主任	李佳諭	女	1.由輔導室主責，相關處室協辦。 2.規劃辦理學生、教職員工及家長之性別平等教育相關活動。 3.擬訂與執行校園性別事件相關當事人之輔導計畫。 4.提供校園性別事件之當事人、家長、證人等心理諮商、諮詢、轉介相關資源及追蹤輔導等服務。 5.預防與處理學生懷孕事件。 6.統整社會資源及建立輔導網絡。 7.其他有關校園性別平等教育案件之輔導事務。
	輔導教師	廖文	女	
	職工代表 (護理師)	吳雪雲	女	
	家長代表	朱真慧	女	

環境與資源組委員	總務主任	許修輔	男	1.由總務處主責，相關處室協辦。 2.規劃建立無性別偏見、安全、友善及公平分配之校園環境。 3.定期檢討校園空間與設施之規劃與使用情形及檢視校園整體安全。 4.辦理校園安全空間檢視說明會。 5.記錄校園內曾經發生校園性別事件之空間，繪製及更新校園危險地圖。 6.依據性別人數比例，配置校園空間設施，含哺(集)乳室及性別友善廁所。 7.其他性別平等教育之環境與資源事務。
	特教老師	李芷沂	女	
備註：委員共 16 人，男性 4 人，女性 12 人（女性比例超過 1/2）				

陸、實施方式及內容

實施項目	活動內容	日程	對象	辦理單位
一、成立性別平等教育委員會並召開會議	1.成立性別平等教育委員會，規劃辦理本校性別平等教育之各項相關活動。 2.召開會議。 3.加強本校性侵害、性騷擾、性霸凌防治之處理機制。 4.督導學校考績會、申評會、教評會之組成，應符合性別比例之規定。	依規定辦理 一學期至少一次 依規定辦理 依規定辦理	教職員工 性平委員 教職員工 考績委員 申評委員 教評委員	輔導室 學務處 教務處 人事室 同上 人事室 輔導室 教務處
二、推動校園性侵害、性騷擾、性霸凌防治及宣導工作	宣導性騷擾、性侵害、性霸凌事件危機處理模式、輔導轉介流程及通報制度。	全學年、各科教研會、性平會議、行政會議、學務會議、校務會議	全校師生家長	學務處 人事室 輔導室
三、推動兒童及少年保護、家庭暴力及性交易防治及宣導工作	宣導兒童及少年保護、家庭暴力及性交易之責任通報及處理流程。	全學年、各科教研會、性平會議、行政會議、學務會議、校務會議	全校師生家長	學務處 輔導室
四、推展性別平等教育課程	1.利用校務會議及各科教學研究會研討性別平等教育議題，鼓勵教師講授課程，研商融入教學並參加教案設計比賽。 2.提供各科教師性別平等教育進修研習及最新資訊。 3.調查課程實施成果，彙整並填報性別平等教育活動成果。	全學年 上網公告、各項會議通知研習資訊 依規定辦理	全校教師 全校教師 全校教師	教務處 輔導室 輔導室 教務處 各處室
五、積極	1.訂定輔導與處理學生懷孕事件作業要點。	全學年	親職師生	各處室

維護懷孕學生之受教權	2.提供懷孕學生之必要協助。			
六、研習與講座	1.高一週會性別平等教育講座： 主題：戀愛怎麼學？Z世代的交友文化、界線與法律 講師：王騰儀律師 地點：禮堂 對象：全體高一學生	1/22(四) 15:20-16:10	學生	輔導室
	2.高一週會人身安全教育講座： 主題：防範數位性暴力（含有性影像安全及兒少性剝削防制） 講師：偵查佐 潘貝玲（臺北市政府婦幼警察隊） 地點：禮堂 對象：全體高一學生	2/26(四) 15:20-16:10	學生	學務處
	3.性別平等教育講座： 主題：女孩的大腦說明書】撕掉標籤・女孩如何定義自己的幸福？ 講師：賴姵妘 實習諮商心理師 地點：生涯資訊室 對象：全校學生自由報名參加	5/21(四) 12:10-13:00	學生	輔導室
七、辦理性別平等教育宣導活動	1.高一壁報製作： (1)友善校園專題： 「拒絕短影音風險：別被演算法牽著走，思辨、查證、要求助」	3/16(一)出刊	學生	學務處
	(2)性別平等專題： 性別不再設限，夢想由你定義	3/16(一)出刊	學生	輔導室
	(3)生命教育特刊： 「We are our choices.」 生命的意義來自所有選擇的集合	5/25(一)出刊	學生	輔導室
	2.班會討論： (1)性別平等 權勢性騷擾是指利用身分位階、職務之便，對他人進行明示或暗示的性要求、具有性意味或性別歧視的言語、行為。權勢性騷擾的特殊之處，在於利用權力不對等的差距使得受害者難以直接拒絕加害者，或讓受害者因害怕加害者的權力影響自身權益而不敢拒絕。請問權勢性騷擾與一般性騷擾有何異同？若生活中疑似遭受性騷擾之不當對待，有哪些	1/23(五)	師生	輔導室

	<p>可以尋求協助的管道與資源？</p> <p>(2)友善校園週</p> <p>短影音與社群平臺正在面臨的真實風險，從跟風挑戰、自殺自傷事件，以及注意力被快速切割、假資訊與詐騙擴散，再到網路霸凌與性影像外流的威脅，這些問題都不再只是個案，而是日常正在發生的狀況。請在看完右方 QCcode 的影片後，討論下列兩個問題：</p> <p>1. 是否有過「滑完短影音後，很難靜下心來讀書、做作業或專注做一件事」的經驗？當時的感受是什麼？</p> <p>為了保護我們的大腦前額葉發展，在「不完全禁用手機」的前提下，請想出 3 個具體且可行的「自我管理策略」。</p>  <p>(3)家庭教育：</p> <p>過去人們常認為「如何當父母」是一種天賦或自然而然的事情，然而，養育和教導子女是一門需要學習的知識與學問。現代的家庭型態，父母除了承擔工作和經濟上的責任，也常需面對教養孩子的挑戰。根據你的觀察，身邊的大人，在養育孩子的過程中，較容易面對哪些困難或挑戰？如果學校或社區能開設一門「成為家長的必修課」，提供即將成為父母的人所必備的知識與技能，你希望這門課有哪些內容？</p>	3/6(五)	師生	學務處
		4/7(五)	師生	輔導室
八、人口教育宣導	透過佳言徵句、作文、書法比賽、海報設計比賽及研討會方式，落實人口教育宣導。	全學期	學生	學務處
九、春暉、愛滋宣導活動	愛滋病防治為宣教重點，舉行才藝競賽、海報宣教，落實宣教重點。	6月、12月	學生	學務處
十、定期宣導相關資訊	1.於本校相關刊物（如楓城紀事、中山父母心）、首頁、公佈欄等宣導觀念及供師生表達意見。 2.適時利用各項集會場所宣導正確觀念及法令。	適時	師生家長	各處室 家長會
十一、營造校園安	1.加強校園巡查系統、定期修剪繁茂樹叢枝葉、結合社區資源改善夜間照明設備、加	隨時	親師生	總務處 學務處

全環境	<p>強門房管理、宣導夜間留校自習者結伴同行等。</p> <p>2.公佈「校園安全地圖」及周邊社區安全地圖，積極改善危險不便之處。</p> <p>3.加強對師生宣導本校校園性侵害、性騷擾或性霸凌防治規定。</p>			<p>教務處</p> <p>學務處</p> <p>輔導室</p>
十二、賃居生關懷活動	舉辦座談會；學創老師到賃居處訪問生活起居；導師、輔導老師特別關懷生活照料及人身安全保護等；家長會舉辦賃居生餐會。	全學期	賃居生	<p>學務處</p> <p>導師</p> <p>輔導室</p> <p>家長會</p>
十三、定期彙報性平相關報表	<p>1.每季函報校園性侵害、性騷擾或性霸凌事件當事人輔導成效評估表。</p> <p>2.彙整本校推展性平教育成果，填報「114年度推展性別平等教育工作檢核表」。</p> <p>3.填報本校推展「人口政策宣導」成果。</p> <p>4.填報本校「114年度推動新移民多元文化週(日)活動成果表」。</p>	<p>每年 5、8、11、2月</p> <p>12月</p> <p>12月</p> <p>12月</p>	行政人員	<p>教務處</p> <p>學務處</p> <p>總務處</p> <p>輔導室</p> <p>人事室</p>
十四、充實性別平等教育設備	適時增購性別平等教育之教學媒體(錄影帶、書籍等)及充實網路相關資訊，以供師生家長借用查詢。	學期中	親師生	<p>輔導室</p> <p>圖書館</p> <p>總務處</p>

柒、經費：由本校相關經費項下支應。

捌、本計畫經性別平等教育委員會議通過，陳請校長核可後實施，修正時亦同。