

中華民國104年度 4-0501054

(自104年1月1日起至104年12月31日止)

臺北市政府教育局主管

臺北市地方教育發展基金－臺北市立中山女子高級中學

附屬單位預算之分預算

(特別收入基金)

主辦會計人員 陳敏芬

機關長官 吳麗卿

臺北市地方教育發展基金－臺北市立中山女子高級中學

目次

中華民國104年度

一、財務摘要	第 1 頁
二、業務計畫及預算概要	第 3 -14 頁
三、主要表	
(一) 基金來源、用途及餘絀預計表	第 15 -16 頁
(二) 現金流量預計表	第 17 頁
四、附屬表	
(一) 基金來源－服務收入明細表	第 19 頁
(二) 基金來源－財產處分收入明細表	第 20 頁
(三) 基金來源－其他財產收入明細表	第 21 頁
(四) 基金來源－市庫撥款收入明細表	第 22 頁
(五) 基金來源－政府其他撥入收入明細表	第 23 頁
(六) 基金來源－學雜費收入明細表	第 24 -25 頁
(七) 基金來源－受贈收入明細表	第 26 頁
(八) 基金來源－雜項收入明細表	第 27 頁
(九) 基金用途－高中及高職教育計畫明細表	第 28 -48 頁
(十) 基金用途－一般行政管理計畫明細表	第 49 -52 頁
(十一) 基金用途－建築及設備計畫明細表	第 53 -59 頁
五、參考表	
(一) 預計平衡表	第 61 -62 頁
(二) 各項費用彙計表	第 63 -68 頁
(三) 員工人數彙計表	第 69 頁
(四) 用人費用彙計表	第 70 -73 頁
(五) 單位(或計畫)成本分析表	第 74 頁

臺北市地方教育發展基金－臺北市立中山女子高級中學

目 次

中華民國104年度

(六) 5年來主要業務計畫分析表	第 75 頁
(七) 繼續性計畫分年資金需求表	第 76 頁
(八) 新興計畫分年資金需求表	第 77 頁
(九) 固定項目明細表	第 78 頁

臺北市地方教育發展基金－臺北市立中山女子高級中學

40501054-1

財務摘要

中華民國104年度

單位：新臺幣元

項 目	本 年 度	上 年 度	比較增減(-)	%
經營成績：				
基金來源	402,182,877	395,608,728	6,574,149	1.66
基金用途	425,291,112	403,133,616	22,157,496	5.50
賸餘(短絀－)	-23,108,235	-7,524,888	-15,583,347	--
餘絀情形：				
基金餘額	6,479,291	29,587,526	-23,108,235	-78.10
現金流量(註)：				
現金及約當現金之淨增(減－)	-23,108,235	-7,524,888	-15,583,347	--

附註：現金流量係採現金及約當現金基礎，包括現金及自投資日起3個月內到期或清償之債權證券。

本 頁 空 白

臺北市地方教育發展基金－臺北市立中山女子高級中學

業務計畫及預算概要

中華民國 104 年度

壹、基金概況

一、設立宗旨：

(一)本校遵照憲法第 158 及 160 條規定，教育文化應發展民族精神、自治精神，國民道德與健全體格、科學及生活智能，以培養青少年七大學習領域及十大基本能力。

(二)本校自 91 年度起依教育經費編列與管理法第 13 條規定設置「臺北市地方教育發展基金」，以促進教育健全發展，提昇教育經費運用績效。

二、組織概況（另附組織系統圖）：

本校設置校長 1 人，綜理全校校務，下設教務處、學生事務處、總務處、輔導室、圖書館、會計室及人事室等單位，現編制教師 180 人、行政人員 27 人、技工 3 人、工友 4 人，總計 215 人。

內部分層業務如下：

教務處：秉承校長之命，辦理全校教務事項。

教學組：掌理課程編排、課業考查、教學研究及教學指導等事項。

註冊組：掌理註冊、編班、轉學、休學及成績考查等有關學籍事項。

設備組：掌理教學設備計畫之擬定、用具之管理、保管等事項。

實驗研究組：掌理全校課程實驗、各項教學研究計畫及多元入學方案研究等事項。

特殊教育組：掌理特教學生特殊需求之安排，包括資源班之入班教學輔導等個別化教育計畫等事項。

學生事務處：秉承校長之命，辦理全校學生事務事項。

學生活動組：掌理學生活動計畫之擬定、實施學生生活輔導及民族精神等事項。

體育組：掌理學生體育活動、體格鍛鍊等事項。

衛生組：掌理健康檢查，個人及環境衛生檢查、保健等事項。

生活輔導組：掌理學生校內外生活輔導及安全維護等事項。

總務處：秉承校長之命，辦理全校總務事項。

事務組：掌理校舍、校具、財產、物品採購保管、工程發包、監工及驗收。

出納組：掌理現金、票據、契約之保管等收支事項。

文書組：掌理文件收發、撰擬繕校及檔案保管等事項。

臺北市地方教育發展基金－臺北市立中山女子高級中學

業務計畫及預算概要

中華民國 104 年度

輔導室：秉承校長之命，辦理學生心理輔導、教育輔導、生涯輔導等事項。

圖書館：秉承校長之命，掌理全校圖書典藏，推廣及管理等事項。

資訊組：掌理校務行政資訊系統維護，資訊教學之推動等事項。

服務推廣組：掌理圖書、閱讀及資訊應用相關事宜之推廣服務。

會計室：秉承上級主計機關之監督與指導，並受校長之指揮，依法辦理歲計、會計、統計等事項。

人事室：秉承上級人事機關之監督與指導，並受校長之指揮，依法辦理人事管理查核等事

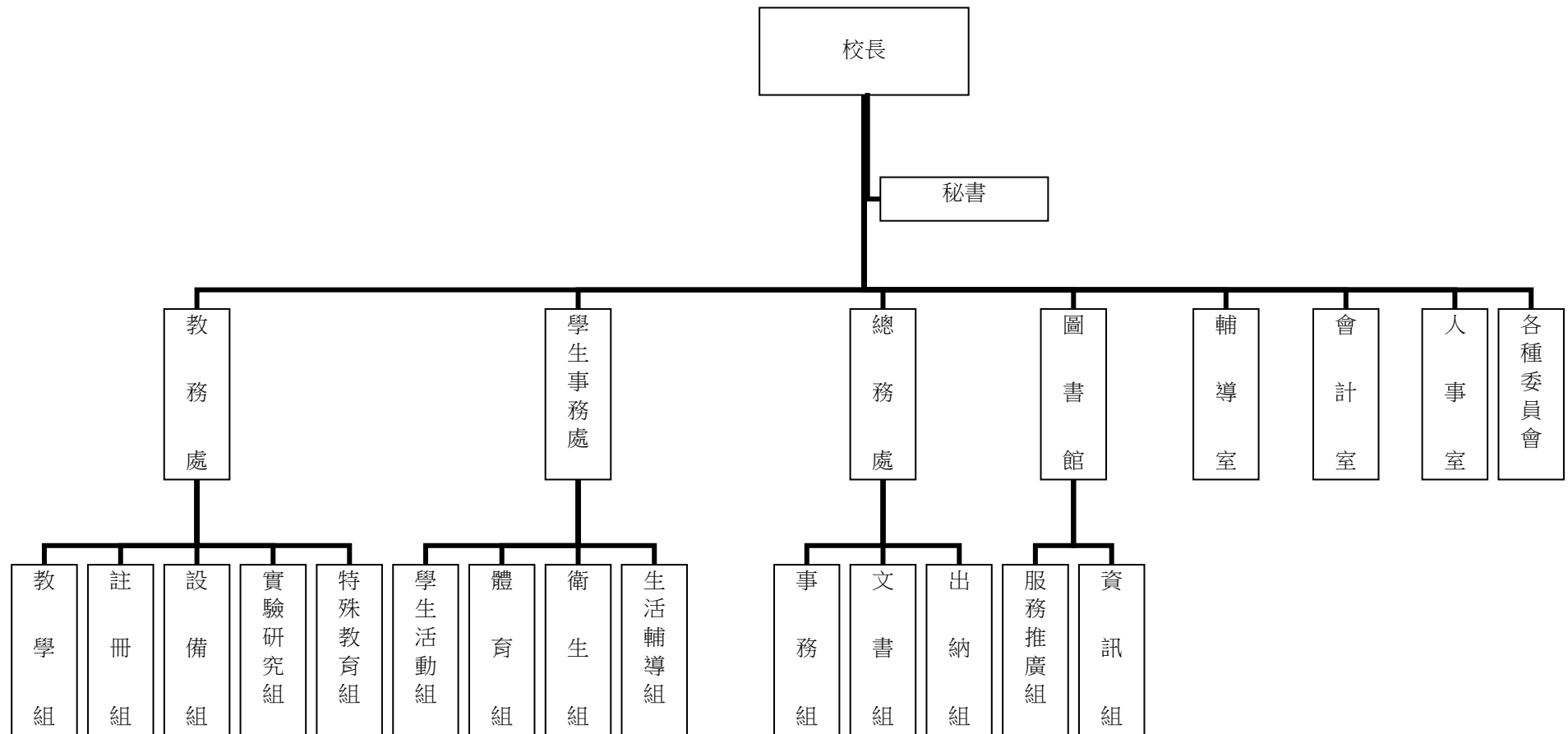
臺北市地方教育發展基金－臺北市立中山女子高級中學

40501054-5

業務計畫及預算概要

中華民國 104 年度

三、組織系統圖：



四、基金歸類及屬性：本校地方教育發展基金依據教育經費編列與管理法第 13 條規定設置,本基金為預算法第 4 條第 1 項第 2 款第 5 目所定之特別收入基金，以本府教育局為管理機關。

臺北市地方教育發展基金－臺北市立中山女子高級中學

業務計畫及預算概要

中華民國 104 年度

貳、業務範圍及經營趨勢

一、業務範圍：

(一)依據教育基本法培養學生健全人格，民主素養，法治觀念，人文涵養，強健體魄及思考判斷與創造能力。

(二)依據特殊教育法、特殊教育法施行細則及相關規定，設立資優班、身心障礙資源班，因材施教，以達適才適性發展之教育目標。

二、最近 5 年經營趨勢：

基金來源、用途及餘絀

單位：新臺幣元

來源 用途 餘絀	年 度	100 年度決算 金 額	101 年度決算 金 額	102 年度決算 金 額	103 年度預算數 金 額	本年度預算數 金 額
來源部分		389,449,978	343,334,697	424,065,920	395,608,728	402,182,877
用途部分		409,242,071	417,867,249	408,394,990	403,133,616	425,291,112
餘絀部分		-19,792,093	-74,532,552	15,670,930	-7,524,888	-23,108,235

參、業務計畫

一、業務計畫及目標：

(一)本年度業務計畫重點與預算配合情形及預期績效,詳列如下:

1. 高中及高職教育計畫:本年度預算編列 366,109,206 元，預定招收 71 班，學生人數 2,722 人，革新教學方法，充實各科教材，提高教學效能及辦理教師甄選、指定活動等項目，藉由辦理各項活動可鍛鍊學生強健的身體，增進學生各項生活智能。
2. 一般行政管理計畫：本年度預算編列 35,179,014 元，係配合校務推動行政處室支援工作，進而增進校務運作。
3. 建築及設備計畫：本年度預算編列 24,002,892 元，係購置各項教學設備及行政設備並辦理電源改善工程第 3 期、綜合教學大樓智慧綠建築改善工程、逸仙樓古蹟修復及再利用工程，以改善教學環境增進教學效能，並提高行政效率。

臺北市地方教育發展基金－臺北市立中山女子高級中學

業務計畫及預算概要

中華民國 104 年度

二、執行政府重要政策：

- (一)開啟多元智慧：尊重每個學生獨特的個性，以多元智慧的觀點協助他找到生命的亮點，肯定天生我才必有用，能知於學，樂於學。
- (二)培養生活能力：因應新世紀知識社會的到來，培養學生帶得走的能力，諸如人際溝通能力、資訊能力、終身學習能力、生涯規畫能力、問題解決能力等。
- (三)蘊育人文情懷：在溫馨開放的校園文化中，孕育人文情懷，學會尊重、包容；建構生命的價值、完成人性的開展。
- (四)建置溫馨民主的校園文化：
 - 1.以參與式管理、落實行政、教師會、家長會三者的良性互動。
 - 2.以學生第一，教學優先的觀念提昇行政服務效率。
 - 3.放下威權心態，開啟校園民主之風氣。
- (五)推動適性教學：
 - 1.運用小班優勢，採多元化、活潑化的教學及評量。
 - 2.運用校內、外資源，加強多元學習能力。
 - 3.關懷相對弱勢學生之教學及輔導。
 - 4.發展資訊教育，充實學生電腦運用之知能，並提昇教師運用電腦教學之能力。
- (六)辦理發展性的訓輔活動：
 - 1.辦理各項活動、競賽及展演。
 - 2.推動校內、外學習服務。
 - 3.發展績優社團及校隊，如樂隊、排球、籃球、童軍等。
 - 4.加強新興領域教育的辦理，並融入各科教學以收成效。

肆、預算概要

一、基金來源及用途之預計：

- (一)本年度基金來源：服務收入 431,500 元，財產處分收入 10,374 元，其他財產收入 498,308 元，市庫撥款收入 349,719,877 元，政府其他撥入收入 14,171,040 元，學雜費收入 36,436,940 元，受贈收入 912,838 元，雜項收入 2,000 元，基金來源合計 402,182,877 元。
- (二)本年度基金用途：高中及高職教育計畫 366,109,206 元，一般行政管理計畫 35,179,014 元、建築及設備計畫 24,002,892 元，基金用途合計 425,291,112 元。

二、基金餘絀之預計：本年度短絀 23,108,235 元。

三、現金流量之預計：本年度業務活動淨現金流出 23,108,235 元。

四、補辦預算事項：詳補辦預算明細表。

臺北市地方教育發展基金－臺北市立中山女子高級中學

業務計畫及預算概要

中華民國 104 年度

購置固定資產 4,466,500 元，係教師研習中心補助高中職課程與教學領先計畫第 1 期程 102 年計畫 3,841,500 元暨教育部補助教師專業發展評鑑計畫中央輔導員經費補助經費 25,000 元及補助急迫性需求改善及充實教學環境設備經費 600,000 元。

伍、其他重要說明

一、本年度預算與上年度預算各項目增減之原因：

(一)員工人數增減原因分析：本年度校長 1 人、教師 179 人，行政人員 27 人，技工 3 人，工友 7 人，總計 217 人，較上年度 221 人，核實減列 4 人。

(二)基金來源、用途及餘絀各科目增減原因之分析：

- 1.服務收入本年度預算數 431,500 元，較上年度預算數 339,000 元，核實增列 92,500 元。
- 2.財產處分收入本年度預算數 10,374 元，較上年度預算數 10,000 元，核實增列 374 元。
- 3.其他財產收入本年度預算數 498,308 元，較上年度預算數 97,008 元，核實增列 401,300 元。
- 4.市庫撥款收入本年度預算數 349,719,877 元，較上年度預算數 350,311,950 元，核實減列 592,073 元。
- 5.政府其他撥入收入本年度預算數 14,171,040 元，較上年度預算數 4,723,680 元，核實增列 9,447,360 元。
- 6.學雜費收入本年度預算數 36,436,940 元，較上年度預算數 39,866,560 元，核實減列 3,429,620 元。
- 7.受贈收入本年度預算數 912,838 元，較上年度預算數 0 元，核實增列 912,838 元。
- 8.雜項收入本年度預算數 2,000 元，較上年度預算數 260,530 元，核實減列 258,530 元。
- 9.用人費用本年度預算數 374,062,924 元，較上年度預算數 377,042,809 元，核實減列 2,979,885 元。
- 10.服務費用本年度預算數 18,332,732 元，較上年度預算數 11,947,374 元，核實增列 6,385,358 元。
- 11.材料及用品費本年度預算數 6,752,726 元，較上年度預算數 4,422,806 元，核實增列 2,329,920 元。
- 12.租金、償債與利息本年度預算數 49,000 元，較上年度預算數 49,700 元，核實減列 700 元。
- 13.購建固定資產、無形資產及非理財目的之長期投資本年度預算數 24,002,892 元，較上年度預算 8,721,927 元，依實際需求核實增列 15,280,965 元。
- 14.會費、捐助、補助、分攤、照護、救濟與交流活動費本年度預算數 2,041,838 元，較上年度 900,000 元，核實增列 1,141,838 元。
- 15.其他本年度預算數 49,000 元，較上年度預算數 49,000 元，無增減。

二、日間部 103 學年度第 2 學期核定普通班 64 班、資優班 6 班、資源班 1 班，共計 71 班，預定招收學生人數 2,722 人，104 年度第 1 學期核定普通班 63 班、資優班 6 班、資源班 1 班，共計 70 班，預定招收學生人數 2,643 人。

三、其他有關說明：無

臺北市地方教育發展基金－臺北市立中山女子高級中學

40501054-9

補辦預算明細表

中華民國104年度

單位：新臺幣元

先行辦理 年 度	業務計畫 及用途別	項 目 名 稱	單 位	數 量	單 價	金 額	說 明	
102	建築及設備計畫	合計				4,466,500	102.07.08府授主事預字第 10230992000號	
		購建固定資產				4,466,500		
	購置固定資產 購置什項設備							3,841,500
								3,625,976
		物理學生實驗桌B	張	6	23,928	143,568		教師研習中心補助高中職課程與 教學領先計畫第1期程102年計畫 經費。(訓練教育計畫-746-補助高 中職發展課程與教學特色學校)
		地科教師實驗桌(含水槽)	張	2	27,609	55,218		教師研習中心補助高中職課程與 教學領先計畫第1期程102年計畫 經費。(訓練教育計畫-746-補助高 中職發展課程與教學特色學校)
		地科學生實驗桌A	張	8	23,928	191,424		教師研習中心補助高中職課程與 教學領先計畫第1期程102年計畫 經費。(訓練教育計畫-746-補助高 中職發展課程與教學特色學校)
		地科學生實驗桌B	張	12	18,406	220,872		教師研習中心補助高中職課程與 教學領先計畫第1期程102年計畫 經費。(訓練教育計畫-746-補助高 中職發展課程與教學特色學校)
生物教師實驗桌A(含水槽)	張	2	31,290	62,580	教師研習中心補助高中職課程與 教學領先計畫第1期程102年計畫			

臺北市地方教育發展基金－臺北市立中山女子高級中學

補辦預算明細表

中華民國104年度

單位：新臺幣元

先行辦理 年 度	業務計畫 及用途別	項 目 名 稱	單 位	數 量	單 價	金 額	說 明
		生物學生實驗桌A(含水槽)	張	24	24,848	596,352	經費。(訓練教育計畫-746-補助高中職發展課程與教學特色學校) 教師研習中心補助高中職課程與教學領先計畫第1期程102年計畫
		生物學生實驗桌	張	4	18,406	73,624	經費。(訓練教育計畫-746-補助高中職發展課程與教學特色學校) 教師研習中心補助高中職課程與教學領先計畫第1期程102年計畫
		生物教師實驗桌B(含水槽)	張	1	31,290	31,290	經費。(訓練教育計畫-746-補助高中職發展課程與教學特色學校) 教師研習中心補助高中職課程與教學領先計畫第1期程102年計畫
		生物學生實驗桌B(含水槽)	張	6	15,645	93,870	經費。(訓練教育計畫-746-補助高中職發展課程與教學特色學校) 教師研習中心補助高中職課程與教學領先計畫第1期程102年計畫
		生物抽氣式昆蟲櫃	座	1	62,580	62,580	經費。(訓練教育計畫-746-補助高中職發展課程與教學特色學校) 教師研習中心補助高中職課程與教學領先計畫第1期程102年計畫
		生物器材櫃	座	1	85,588	85,588	經費。(訓練教育計畫-746-補助高中職發展課程與教學特色學校) 教師研習中心補助高中職課程與教學領先計畫第1期程102年計畫
		化學矮櫃	座	2	72,703	145,406	經費。(訓練教育計畫-746-補助高中職發展課程與教學特色學校) 教師研習中心補助高中職課程與教學領先計畫第1期程102年計畫

臺北市地方教育發展基金－臺北市立中山女子高級中學

40501054-11

補辦預算明細表

中華民國104年度

單位：新臺幣元

先行辦理 年 度	業務計畫 及用途別	項 目 名 稱	單 位	數 量	單 價	金 額	說 明
		緊急沖水裝置(含浴簾與滑軌裝設)	座	1	22,087	22,087	經費。(訓練教育計畫-746-補助高中職發展課程與教學特色學校) 教師研習中心補助高中職課程與教學領先計畫第1期程102年計畫
		化學器材櫃	座	1	85,588	85,588	經費。(訓練教育計畫-746-補助高中職發展課程與教學特色學校) 教師研習中心補助高中職課程與教學領先計畫第1期程102年計畫
		物理學生實驗桌A	張	20	18,406	368,120	經費。(訓練教育計畫-746-補助高中職發展課程與教學特色學校) 教師研習中心補助高中職課程與教學領先計畫第1期程102年計畫
		物理教師實驗桌(含水槽)	張	2	26,689	53,378	經費。(訓練教育計畫-746-補助高中職發展課程與教學特色學校) 教師研習中心補助高中職課程與教學領先計畫第1期程102年計畫
		物理專題實驗桌	張	6	18,406	110,436	經費。(訓練教育計畫-746-補助高中職發展課程與教學特色學校) 教師研習中心補助高中職課程與教學領先計畫第1期程102年計畫
		物理教師實驗桌	張	1	23,928	23,928	經費。(訓練教育計畫-746-補助高中職發展課程與教學特色學校) 教師研習中心補助高中職課程與教學領先計畫第1期程102年計畫
		化學器材櫃	座	8	23,928	191,424	經費。(訓練教育計畫-746-補助高中職發展課程與教學特色學校) 教師研習中心補助高中職課程與教學領先計畫第1期程102年計畫

臺北市地方教育發展基金－臺北市立中山女子高級中學

補辦預算明細表

中華民國104年度

單位：新臺幣元

先行辦理 年 度	業務計畫 及用途別	項 目 名 稱	單 位	數 量	單 價	金 額	說 明
		化學儲藥櫃空氣過濾機	組	1	81,906	81,906	經費。(訓練教育計畫-746-補助高中職發展課程與教學特色學校) 教師研習中心補助高中職課程與教學領先計畫第1期程102年計畫
		化學教師實驗桌A(含水槽、桌上型緊急洗眼器)	張	2	40,493	80,986	經費。(訓練教育計畫-746-補助高中職發展課程與教學特色學校) 教師研習中心補助高中職課程與教學領先計畫第1期程102年計畫
		化學學生實驗桌A(含水槽)	張	16	31,290	500,640	經費。(訓練教育計畫-746-補助高中職發展課程與教學特色學校) 教師研習中心補助高中職課程與教學領先計畫第1期程102年計畫
		化學教師實驗桌B(含水槽、桌上型緊急洗眼器)	張	1	39,573	39,573	經費。(訓練教育計畫-746-補助高中職發展課程與教學特色學校) 教師研習中心補助高中職課程與教學領先計畫第1期程102年計畫
		化學學生實驗桌B(含水槽)	張	8	31,290	250,320	經費。(訓練教育計畫-746-補助高中職發展課程與教學特色學校) 教師研習中心補助高中職課程與教學領先計畫第1期程102年計畫
		化學配藥桌	張	2	27,609	55,218	經費。(訓練教育計畫-746-補助高中職發展課程與教學特色學校) 教師研習中心補助高中職課程與教學領先計畫第1期程102年計畫 102.09.06府授主事預字第 10231282800號

臺北市地方教育發展基金－臺北市立中山女子高級中學

40501054-13

補辦預算明細表

中華民國104年度

單位：新臺幣元

先行辦理 年 度	業務計畫 及用途別	項 目 名 稱	單 位	數 量	單 價	金 額	說 明
	購置固定資產					215,524	
	購置機械及設備					83,600	
		大型精密烘箱	臺	1	55,000	55,000	教師研習中心補助高中職課程與教學領先計畫第1期程102年計畫經費。(訓練教育計畫-746-補助高中職發展課程與教學特色學校)
		電子天平	臺	1	28,600	28,600	教師研習中心補助高中職課程與教學領先計畫第1期程102年計畫經費。(訓練教育計畫-746-補助高中職發展課程與教學特色學校)
	購置什項設備					131,924	
		數位多功能講桌	臺	1	27,974	27,974	教師研習中心補助高中職課程與教學領先計畫第1期程102年計畫經費。(訓練教育計畫-746-補助高中職發展課程與教學特色學校)
		家政教室學生工作桌	臺	4	18,500	74,000	教師研習中心補助高中職課程與教學領先計畫第1期程102年計畫經費。(訓練教育計畫-746-補助高中職發展課程與教學特色學校)
		電冰箱	臺	1	29,950	29,950	教師研習中心補助高中職課程與教學領先計畫第1期程102年計畫經費。(訓練教育計畫-746-補助高中職發展課程與教學特色學校)
103	建築及設備計畫					625,000	103.02.24府教工字第10331813500號

臺北市地方教育發展基金－臺北市立中山女子高級中學

補辦預算明細表

中華民國104年度

單位：新臺幣元

先行辦理 年 度	業務計畫 及用途別	項 目 名 稱	單 位	數 量	單 價	金 額	說 明
	購置固定資產					625,000	
	購置機械及設備					25,000	
		數位照相機	臺	1	25,000	25,000	教育部補助教師專業發展評鑑計畫中央輔導員經費。
	購置什項設備					600,000	
		行進圓號	支	1	80,000	80,000	教育部補助急迫性需求改善及充實教學環境設備經費。
		行進上低音號	支	2	102,000	204,000	教育部補助急迫性需求改善及充實教學環境設備經費。
		行進低音號	支	1	90,000	90,000	教育部補助急迫性需求改善及充實教學環境設備經費。
		短笛	支	1	46,000	46,000	教育部補助急迫性需求改善及充實教學環境設備經費。
		電鐵琴	具	1	180,000	180,000	教育部補助急迫性需求改善及充實教學環境設備經費。

備註：各管理機關(構)依預算法第 8 8 條規定補辦預算，應確係不及編入年度預算，且因經營環境發生重大變遷或正常業務(含執行中央補助款項目)之確實需要，並經主管機關核轉本府核准先行辦理者；不具急迫性之事項，仍應儘可能納入預算辦理。

臺北市地方教育發展基金－臺北市立中山女子高級中學

40501054-15

基金來源、用途及餘絀預計表

中華民國104年度

單位：新臺幣元

前年度決算數	科 目		本年度預算數	上年度預算數	比較增減（－）
	編 號	名 稱			
424,065,920	4	基金來源	402,182,877	395,608,728	6,574,149
1,119,450	43	勞務收入	431,500	339,000	92,500
1,119,450	431	服務收入	431,500	339,000	92,500
123,003	45	財產收入	508,682	107,008	401,674
25,995	451	財產處分收入	10,374	10,000	374
97,008	45Y	其他財產收入	498,308	97,008	401,300
374,091,224	46	政府撥入收入	363,890,917	355,035,630	8,855,287
374,029,974	462	市庫撥款收入	349,719,877	350,311,950	-592,073
61,250	46Y	政府其他撥入收入	14,171,040	4,723,680	9,447,360
45,052,772	4S	教學收入	36,436,940	39,866,560	-3,429,620
45,052,772	4S1	學雜費收入	36,436,940	39,866,560	-3,429,620
3,679,471	4Y	其他收入	914,838	260,530	654,308
3,551,628	4YO	受贈收入	912,838		912,838
127,843	4YY	雜項收入	2,000	260,530	-258,530
408,394,990	5	基金用途	425,291,112	403,133,616	22,157,496
352,394,612	52	高中及高職教育計畫	366,109,206	357,842,447	8,266,759
35,423,697	5L	一般行政管理計畫	35,179,014	36,569,242	-1,390,228

臺北市地方教育發展基金－臺北市立中山女子高級中學

基金來源、用途及餘絀預計表

中華民國104年度

單位：新臺幣元

前年度決算數	科 目		本年度預算數	上年度預算數	比較增減（－）
	編 號	名 稱			
20,576,681	5M	建築及設備計畫	24,002,892	8,721,927	15,280,965
15,670,930	6	本期賸餘(短絀-)	-23,108,235	-7,524,888	-15,583,347
21,441,484	71	期初基金餘額	29,587,526	11,991,947	17,595,579
37,112,414	73	期末基金餘額	6,479,291	4,467,059	2,012,232

臺北市地方教育發展基金－臺北市立中山女子高級中學

40501054-17

現金流量預計表

中華民國104年度

單位：新臺幣元

項 目		本年度預算數	說 明
編 號	名 稱		
81	業務活動之現金流量		
811	本期賸餘(短絀－)	-23,108,235	
813	業務活動之淨現金流入(流出－)	-23,108,235	
82	其他活動之現金流量		
82Z	其他活動之淨現金流入(流出－)		
83	現金及約當現金之淨增(淨減－)	-23,108,235	
84	期初現金及約當現金	40,623,504	
85	期末現金及約當現金	17,515,269	

註：本表係採現金及約當現金基礎，包括現金及自投資日起3個月內到期或清償之債權證券。

本 頁 空 白

臺北市地方教育發展基金－臺北市立中山女子高級中學

40501054-19

基金來源－服務收入明細表

中華民國104年度

單位：新臺幣元

前年度決算數	上年度預算數	科 目		本 年 度 預 算 數				說 明
		編 號	名 稱	單 位	數 量	單 價	金 額	
1,119,450	339,000		合計				431,500	
1,119,450	339,000	431	服務收入				431,500	較上年度預算數339,000元，增加92,500元。
				人	100	700	70,000	暑期游泳訓練班招生報名費學生票700元招生100名計70,000元(收支對列)。
				人	80	800	64,000	暑期游泳訓練班招生報名費普通票800元招生80名計64,000元(收支對列)。
				人	410	500	205,000	教師甄選報名費收入(收支對列)。
				人	185	500	92,500	資優班甄選報名費收入(收支對列)。(新增)

臺北市地方教育發展基金－臺北市立中山女子高級中學

基金來源－財產處分收入明細表

中華民國104年度

單位：新臺幣元

前年度決算數	上年度預算數	科 目		本 年 度 預 算 數				說 明
		編 號	名 稱	單 位	數 量	單 價	金 額	
25,995	10,000		合計				10,374	
25,995	10,000	451	財產處分收入	年	1	10,374	10,374	較上年度預算數10,000元，增加374元。 財產報廢殘值變賣收入。

臺北市地方教育發展基金－臺北市立中山女子高級中學

40501054-21

基金來源－其他財產收入明細表

中華民國104年度

單位：新臺幣元

前年度決算數	上年度預算數	科 目		本 年 度 預 算 數				說 明
		編 號	名 稱	單 位	數 量	單 價	金 額	
97,008	97,008		合計				498,308	
97,008	97,008	45Y	其他財產收入				498,308	較上年度預算數97,008元，增加401,300元。
				月	12	8,084	97,008	員工消費合作社使用學校場地租金。
				年	1	180,000	180,000	教職員工停車收入。(新增)
				年	1	221,300	221,300	活動中心等開放場地使用收入(收支對列)。(新增)

臺北市地方教育發展基金－臺北市立中山女子高級中學

基金來源－市庫撥款收入明細表

中華民國104年度

單位：新臺幣元

前年度決算數	上年度預算數	科 目		本 年 度 預 算 數				說 明
		編 號	名 稱	單 位	數 量	單 價	金 額	
374,029,974	350,311,950		合計				349,719,877	
374,029,974	350,311,950	462	市庫撥款收入	年	1	349,719,877	349,719,877	較上年度預算數350,311,950元，減少592,073元。市府補助款。

臺北市地方教育發展基金－臺北市立中山女子高級中學

40501054-23

基金來源－政府其他撥入收入明細表

中華民國104年度

單位：新臺幣元

前年度決算數	上年度預算數	科 目		本 年 度 預 算 數				說 明
		編 號	名 稱	單 位	數 量	單 價	金 額	
61,250	4,723,680		合計				14,171,040	
61,250	4,723,680	46Y	政府其他撥入收入	人	2,271	6,240	14,171,040	較上年度預算數4,723,680元，增加9,447,360元。 6,240元*2271人=14,171,040元： 103學年度第2學期教育部補助一年級學生學費收入880人x0.86=757人 104學年度第1學期教育部補助一年級學生學費收入880人x0.86=757人 104學年度第1學期教育部補助二年級學生學費收入880人x0.86=757人

臺北市地方教育發展基金－臺北市立中山女子高級中學

基金來源－學雜費收入明細表

中華民國104年度

單位：新臺幣元

前年度決算數	上年度預算數	科 目		本 年 度 預 算 數				說 明
		編 號	名 稱	單 位	數 量	單 價	金 額	
45,052,772	39,866,560		合計				36,436,940	
45,052,772	39,866,560	4S1	學雜費收入	人、學期	905x2	380	36,436,940	較上年度預算數39,866,560元，減少3,429,620元。
				年	1	9,100,000	9,100,000	電腦設備維護及管理費依上課學生人數收入：103學年度第2學期380元x920人x1學期=349,600元。104學年度第1學期380元x890人x1學期=338,200元(收支對列)。(新增)
				年	1	260,000	260,000	學習輔導費收入(收支對列)。(新增)
				年	1	9,809,460	9,809,460	重修學分費收入(收支對列)。(新增)
								103學年度第2學期雜費共71班學生人數 2,722人，其中公費生（包括原住民學生、殘障學生等）72人全免收入計算如下：高一：1,820元x858人x1學期=1,561,560元。自然組：2,060元x921人x1學期=1,897,260元。社會組：1,740元x871人x1學期=1,515,540元。104學年度第1學期雜費共70班學生人數 2,643人，其中公費生（包括原住民學生、殘障學生等）62人全免收入計算如下：高一：1,820元x858人x1學期=1,561,560元。自然組：2,060元x861人x1學期=1,773,660元。社會組：1,740元x862人x1學期=1,499,880元(收支

臺北市地方教育發展基金－臺北市立中山女子高級中學

40501054-25

基金來源－學雜費收入明細表

中華民國104年度

單位：新臺幣元

前年度決算數	上年度預算數	科 目		本 年 度 預 算 數				說 明
		編 號	名 稱	單 位	數 量	單 價	金 額	
				年	1	16,579,680	16,579,680	對列。 103學年度第2學期學費收入核定71班學生人數2,722人，其中公費生（包括原住民學生、殘障學生等）930人免收學費入計算如下：6,240元x1,792人x1學期=11,182,080元。104年度第1學期學費收入核定70班學生人數2,643中公費生（包括原住民學生、殘障學生等）1,778人學費入計算如下：6,240元x865人x1學期=5,397,600元。

臺北市地方教育發展基金－臺北市立中山女子高級中學

基金來源－受贈收入明細表

中華民國104年度

單位：新臺幣元

前年度決算數	上年度預算數	科 目		本 年 度 預 算 數				說 明
		編 號	名 稱	單 位	數 量	單 價	金 額	
3,551,628			合計				912,838	
3,551,628		4YO	受贈收入	年	1	912,838	912,838	新增項目
							912,838	學生獎助學金捐款收入(收支對列)。(新增)

臺北市地方教育發展基金－臺北市立中山女子高級中學

40501054-27

基金來源－雜項收入明細表

中華民國104年度

單位：新臺幣元

前年度決算數	上年度預算數	科 目		本 年 度 預 算 數				說 明
		編 號	名 稱	單 位	數 量	單 價	金 額	
127,843	260,530		合計				2,000	
127,843	260,530	4YY	雜項收入	年	1	2,000	2,000	較上年度預算數260,530元，減少258,530元。 學生證補卡費及圖說費等收入。

臺北市地方教育發展基金－臺北市立中山女子高級中學

基金用途－高中及高職教育計畫明細表

中華民國104年度

單位：新臺幣元

前年度決算數	上年度預算數	科 目		本年度預算數				說 明
		編 號	名 稱	單位	數量	單價	金額	
352,394,612	357,842,447		合 計				366,109,206	
335,757,748	342,166,347	1	用人費用				340,606,590	
145,197,494	145,904,640	11	正式員額薪資				138,732,000	較上年度預算數145,904,640元，減少7,172,640元。
145,197,494	145,904,640	113	職員薪金	年	1	124,992,000	124,992,000	教師164人薪金(詳用人費用彙計表)。
				年	1	13,740,000	13,740,000	特教教師15人薪金(詳用人費用彙計表)。
8,536,872	10,678,400	12	聘僱及兼職人員薪資				10,678,400	較上年度預算數10,678,400元，無增減。
8,536,872	10,678,400	124	兼職人員酬金	節、週、月	503x4x11	400	8,852,800	兼課鐘點費：1.依課程標準規定每週課程總時數2,499節。2.現有教師依規定每週應授課總時數1,996節。3.每週兼課總時數503節。
				人、節、月	18x18x11	400	1,425,600	教師代課鐘點費，本校編制專任教師總人數160人,按9分之1計，編列18人，每人18節11月，總節數18人x18節x11月=3,564節。
				節、學期	500x2	400	400,000	資源班教師鐘點費。

臺北市地方教育發展基金－臺北市立中山女子高級中學

40501054-29

基金用途－高中及高職教育計畫明細表

中華民國104年度

單位：新臺幣元

前年度決算數	上年度預算數	科目		本年度預算數				說明
		編號	名稱	單位	數量	單價	金額	
1,179,214	1,521,028	13	超時工作報酬				2,096,836	較上年度預算數1,521,028元，增加575,808元。
747,725	1,270,308	131	加班費	年	1	919,463	919,463	不休假出勤加班費。
				人、小時	10x96	185	177,600	各項業務活動加班費(收支對列)。
				人、小時	2x10	185	3,700	輔導活動舉辦親職教育座談教師及工作人員逾時加班費。
				年	1	83,733	83,733	不休假出勤加班費。
				人、小時	1x46	185	8,510	暑期游泳訓練班工作人員加班費(收支對列)。
				人、小時	2x268	185	99,160	開放學校場地管理人員加班費(收支對列)。(新增)
				人、小時	1x4	185	740	資優班甄選工作人員加班費(收支對列)。(新增)
				人、小時	30x90	185	499,500	學習輔導工作人員加班費(收支對列)。(新增)
				人、小時	15x2	185	5,550	臺北市教育關懷獎評審及工作會議人員加班費。
431,489	250,720	133	誤餐費	人次	100	80	8,000	學生輔導指導費人員誤餐費。

臺北市地方教育發展基金－臺北市立中山女子高級中學

基金用途－高中及高職教育計畫明細表

中華民國104年度

單位：新臺幣元

前年度決算數	上年度預算數	科 目		本年度預算數				說 明
		編 號	名 稱	單位	數量	單價	金額	
				人次	1,550	80	124,000	教職員工因公外出或辦理活動等誤餐費(收支對列)。
				人次	25	80	20,000	人文及社會科學資優班工作人員誤餐費。
				人次	250	80	20,000	數理資優班工作人員誤餐費。
				人次	250	80	20,000	資源班教學輔導人員外勤誤餐費。
				人次	214	80	17,120	運動會工作人員誤餐費。
				人次	20	80	3,200	性別平等教育宣導活動逾時誤餐費。
				人次	55	80	4,400	教師專業成長暨行動研究誤餐費。
				人次	4	80	3,200	高中冬夏令營(含童軍活動)誤餐費。
				人次	5	80	2,000	高中人權法治品德教育活動誤餐費。
				人次	8	80	6,400	教師甄選工作人員逾時誤餐費(收支對列)。
				人次	118	80	9,440	資優班甄選工作人員誤餐費(收支對列)。(新增)
				人次	500	80	40,000	公立高中職教務主任工作坊會議誤餐費。(新增)

臺北市地方教育發展基金－臺北市立中山女子高級中學

40501054-31

基金用途－高中及高職教育計畫明細表

中華民國104年度

單位：新臺幣元

前年度決算數	上年度預算數	科 目		本年度預算數				說 明
		編 號	名 稱	單位	數量	單價	金額	
				人次	64	80	5,120	臺北市教育關懷獎評審及工作會議人員誤餐費。
				人次	200	80	16,000	臺北市教育關懷獎典禮活動參加及工作人員誤餐費。
34,880,717	37,271,520	15	獎金				37,697,500	較上年度預算數37,271,520元，增加425,980元。
16,496,048	19,033,440	151	考績獎金				20,356,000	
				年	1	18,066,000	18,066,000	依考績法規定核發之獎金。
				年	1	2,290,000	2,290,000	依考績法規定核發之獎金。
18,384,669	18,238,080	152	年終獎金				17,341,500	
				年	1	15,624,000	15,624,000	依規定於年節加發之獎金。
				年	1	1,717,500	1,717,500	依規定於年節加發之獎金。
123,631,982	126,879,797	16	退休及卹償金				132,375,672	較上年度預算數126,879,797元，增加5,495,875元。
121,220,130	126,879,797	161	職員退休及離職金				132,375,672	
				年	1	10,546,848	10,546,848	提撥退撫基金。
				年	1	1,263,600	1,263,600	提撥退撫基金。
				年	1	120,565,224	120,565,224	退休人員月退休金，256人x38,805元x12月=119,208,960元；退休遺族月撫慰金，7人x16,146元x12月=1,356,264元；合計

臺北市地方教育發展基金－臺北市立中山女子高級中學

基金用途－高中及高職教育計畫明細表

中華民國104年度

單位：新臺幣元

前年度決算數	上年度預算數	科 目		本年度預算數				說 明
		編 號	名 稱	單位	數量	單價	金額	
2,411,852		162	工員退休及離職金					120,565,224元。
22,331,469	19,910,962	18	福利費				19,026,182	較上年度預算數19,910,962元，減少884,780元。
14,907,906	12,727,344	181	分擔員工保險費				12,166,032	
				年	1	10,928,808	10,928,808	分擔公保、勞保、健保費。
				年	1	1,237,224	1,237,224	分擔公保、勞保、健保費。
284,975	512,000	183	傷病醫藥費				521,000	
				人	30	3,500	105,000	教職員健康檢查費用。
				人	26	16,000	416,000	教職員健康檢查費用。
1,712,134	1,906,128	187	員工通勤交通費				1,929,060	
				人、月、段	42x10x3	630	793,800	教師上下班交通費。
				人、月、段	8x10x2	630	100,800	教師上下班交通費。
				人、月、段	106x10x1	630	667,800	教師上下班交通費。
				人、月、段	3x12x2	630	45,360	教官上下班交通費。
				人、月、段	5x12x3	630	113,400	教官上下班交通費。
				人、月、段	12x10x2	630	151,200	特教教師上下班交通費。
				人、月、段	3x10x3	630	56,700	特教教師上下班交通費。
5,426,454	4,765,490	18Y	其他福利費				4,410,090	
				年	1	384,000	384,000	休假旅遊補助費。
				年	1	16,000	16,000	休假旅遊補助費。

臺北市地方教育發展基金－臺北市立中山女子高級中學

40501054-33

基金用途－高中及高職教育計畫明細表

中華民國104年度

單位：新臺幣元

前年度決算數	上年度預算數	科 目		本年度預算數				說 明
		編 號	名 稱	單位	數量	單價	金額	
				年	1	968,400	968,400	退休人員子女教育補助費。
				人、年	206x1	6,000	1,236,000	退休人員三節慰問金。
				年	1	354,250	354,250	喪葬補助費(35,425元*5月*2人)。
				年	1	129,720	129,720	生育補助費(32,430元*2月*2人)。
				年	1	121,720	121,720	結婚補助費(30,430元*2月*2人)。
				年	1	1,200,000	1,200,000	子女教育補助費。
10,932,692	10,928,974	2	服務費用				17,276,752	
4,426,972	4,199,116	21	水電費				4,268,930	較上年度預算數4,199,116元，增加69,814元。
3,880,803	3,825,937	212	工作場所電費				3,875,724	
				年	1	850,000	850,000	電費(收支對列)。
				年	1	720,000	720,000	溫水游泳池燃料費(電費)。
				年	1	1,604,607	1,604,607	電費。
				年	1	1,117	1,117	暑期游泳訓練班室內溫水游泳池電費(收支對列)。
				年	1	100,000	100,000	開放學校場地電費(收支對列)。(新增)
				年	1	600,000	600,000	學習輔導課用電費(收支對列)。

臺北市地方教育發展基金－臺北市立中山女子高級中學

基金用途－高中及高職教育計畫明細表

中華民國104年度

單位：新臺幣元

前年度決算數	上年度預算數	科 目		本年度預算數				說 明
		編 號	名 稱	單位	數量	單價	金額	
527,780	361,179	214	工作場所水費	年	1	226,001	381,206	(新增)
				年	1	133,920	226,001	水費(收支對列)。
				年	1	1,285	133,920	水費。
				年	1	20,000	1,285	暑期游泳訓練班室內溫水游泳池水費(收支對列)。
				年	1		20,000	開放學校場地水費(收支對列)。(新增)
18,389	12,000	217	氣體費	月	12	1,000	12,000	12,000
							12,000	瓦斯燃料費(收支對列)。
227,905	319,680	22	郵電費				319,680	較上年度預算數319,680元，無增減。
42,907	68,680	221	郵費	學期	2	34,090	68,680	68,180
				年	1	500	68,180	寄發學生調查表成績單及其他郵件等郵資(收支對列)。
							500	資源班用郵資等。
184,998	251,000	222	電話費	學期	2	125,000	251,000	250,000
				學期	2	500	250,000	電話費(收支對列)。
							1,000	數理、人文社會科學資優班國外參訪聯絡通訊費。
445,955	477,720	23	旅運費				576,920	較上年度預算數477,720元，增

臺北市地方教育發展基金－臺北市立中山女子高級中學

40501054-35

基金用途－高中及高職教育計畫明細表

中華民國104年度

單位：新臺幣元

前年度決算數	上年度預算數	科 目		本年度預算數				說 明
		編 號	名 稱	單位	數量	單價	金額	
246,817	255,750	231	國內旅費	人、天	55x3	1,550	354,950	加99,200元。
				人、天	32x2	1,550	255,750	各項活動比賽及其他公務出差旅費等(收支對列)。
				人、天			99,200	公立高中職教務主任工作坊受訓旅費等。(新增)
165,304	150,000	236	貨物運費	學期	2	75,000	150,000	參加各種校外活動、露營、展覽、慶典等所需運費(收支對列)。
33,834	71,970	23Y	其他旅運費	人次	1,700	30	71,970	
				人次	250	30	51,000	教職員工因公外出或辦理活動等所需公車票費(收支對列)。
				人次	183	30	7,500	數理資優班校外參觀教學交通費。
				人次	266	30	5,490	校外比賽帶隊教師及參賽學生交通費。
				人次			7,980	人文社會科學資優班校外參觀教學交通費。
855,046	592,140	24	印刷裝訂與廣告費				633,140	較上年度預算數592,140元，增加41,000元。
855,046	592,140	241	印刷及裝訂費				633,140	

臺北市地方教育發展基金－臺北市立中山女子高級中學

基金用途－高中及高職教育計畫明細表

中華民國104年度

單位：新臺幣元

前年度決算數	上年度預算數	科 目		本年度預算數				說 明
		編 號	名 稱	單位	數量	單價	金額	
				學期	2	69,200	138,400	輔導活動印製選課、選組手冊及刊物等費用。
				學期	2	190,000	380,000	印發各種教學報表冊借書証學生證獎狀及其他印刷等費用(收支對列)。
				年	1	29,270	29,270	數理資優班成果報告計劃彙編邀請函等印刷費。
				年	1	32,470	32,470	人文及社會科學資優班專題演講報告、成果報告計劃彙編邀請函等印刷費。
				次	1	3,000	3,000	高中第二外語競賽頒獎獎狀紙張、印刷、資料影印與輸出等。(新增)
				年	1	40,000	40,000	公立高中職教務主任工作坊講義資料、印刷用紙及工作坊研習手冊印刷費。(新增)
				年	1	10,000	10,000	臺北市教育關懷獎印製海報、節目單。
3,024,908	3,454,600	25	修理保養及保固費				3,227,760	較上年度預算數3,454,600元，減少226,840元。
1,900,000	2,500,000	252	一般房屋修護費				1,867,120	
				學期	2	933,560	1,867,120	校舍修繕、水電修理及其他雜項

臺北市地方教育發展基金－臺北市立中山女子高級中學

40501054-37

基金用途－高中及高職教育計畫明細表

中華民國104年度

單位：新臺幣元

前年度決算數	上年度預算數	科目		本年度預算數				說明
		編號	名稱	單位	數量	單價	金額	
674,908	434,600	255	機械及設備修護費	學期	2	177,500	355,000	修理(收支對列)。
				年	1	78,600	78,600	實驗儀器等設備維護(收支對列)。
				年	1	1,000	1,000	專案電腦設備維護費。(電腦專案)
				年	1	2,140	2,140	暑期游泳訓練班游泳池場地機械及設備維護費(收支對列)。
				學期	2	171,950	343,900	開放學校場地器材維護費(收支對列)。(新增)
				學期	2	30,000	60,000	電腦及周邊設備維護費(收支對列)。(新增)
				學期	2	30,000	60,000	學習輔導用油印機保養費(收支對列)。(新增)
450,000	520,000	257	什項設備修護費	學期	2	260,000	520,000	黑板、課桌椅、教育、體育等器材維修(收支對列)。
4,908	8,944	26	保險費				8,944	較上年度預算數8,944元，無增減。
4,908	261	一般房屋保險費						
	8,944	26Y	其他保險費				8,944	
				人次	178	28	4,984	數理、人文社會科學資優班校外

臺北市地方教育發展基金－臺北市立中山女子高級中學

基金用途－高中及高職教育計畫明細表

中華民國104年度

單位：新臺幣元

前年度決算數	上年度預算數	科 目		本年度預算數				說 明
		編 號	名 稱	單位	數量	單價	金額	
1,041,715	1,221,374	27	一般服務費	人	180	22	3,960	教學保險費。
								暑期游泳訓練班學員保險費(收支對列)。
							1,196,228	較上年度預算數1,221,374元，減少25,146元。
40,080	136,440	276	佣金、匯費、經理費及手續費				130,680	
				人、學期	2,178x2	30	130,680	委託超商代收學雜費手續費。
369,105	379,570	279	外包費	人、月	1x10	37,957	379,570	游泳池救生員外包費。
392,416	433,114	27D	計時與計件人員酬金	人、年	1x1	36,050	36,050	游泳池救生員年終工作獎金。
				人、月	1x10	28,840	288,400	一般教學游泳池救生員薪津。
				人、月	1x10	1,818	18,180	提撥游泳池救生員勞工退休金。
				人、月	1x10	3,694	36,940	游泳池救生員雇主負擔之勞保費及健保費。
				人、月	1x1	1,818	1,818	暑期游泳訓練班救生員勞工退休金(收支對列)。
				人、月	1x1	28,840	28,840	暑期游泳訓練班救生員薪津(收支對列)。
				人、年	1x1	3,605	3,605	暑期游泳訓練班救生員年終工作

臺北市地方教育發展基金－臺北市立中山女子高級中學

40501054-39

基金用途－高中及高職教育計畫明細表

中華民國104年度

單位：新臺幣元

前年度決算數	上年度預算數	科 目		本年度預算數				說 明
		編 號	名 稱	單 位	數 量	單 價	金 額	
240,114	272,250	27F	體育活動費	人、月	1x1	3,694	3,694	獎金(收支對列)。
				小時	117	133	15,561	暑期游泳訓練班救生員雇主負擔之勞保費及健保費(收支對列)。
							252,890	暑期游泳訓練班工讀生費用(收支對列)。
				人、年	164x1	1,210	198,440	文康活動費,本校編列教師164人,每人編列1,210元。
				人、年	30x1	1,210	36,300	退休人員文康活動費,以退休人員270人計,每9人編列1,210元,尾數不滿9人以9人計編列1人,每人編列1,210元。
905,283	655,400	28	專業服務費	人、年	15x1	1,210	18,150	文康活動費,本校編列特教教師15人,每人編列1,210元。
							7,045,150	較上年度預算數655,400元,增加6,389,750元。
585,056	310,800	285	講課鐘點、稿費、出席審查及查詢費	月、節	9x4	1,600	57,600	分組活動外聘鐘點費。
				節	9	1,600	14,400	輔導活動外聘教師鐘點費。
				節	6	800	4,800	輔導活動內聘教師鐘點費。
				節	12	1,600	19,200	人文及社會科學資優班專題研究
							6,646,700	

臺北市地方教育發展基金－臺北市立中山女子高級中學

基金用途－高中及高職教育計畫明細表

中華民國104年度

單位：新臺幣元

前年度決算數	上年度預算數	科 目		本年度預算數				說 明
		編 號	名 稱	單位	數量	單價	金額	
				節	6	1,600	9,600	報告專家學者鐘點費。
				節	8	1,600	12,800	數理資優班專題研究報告專家學者鐘點費。
				節	10	400	4,000	資源班教學外聘講師演講鐘點費。
				節	10	400	4,000	運動水域安全、運動傷害研習講師鐘點費。
				節	20	400	8,000	運動會競賽評審費。
				節	105	400	42,000	高中社團活動鐘點費。
				節	4	1,600	6,400	性別平等教育宣導活動外聘講師授課鐘點費。
				節	28	1,600	44,800	教師專業成長暨行動研究外聘教師鐘點費。
				節	12	400	4,800	高中冬夏令營活動(含童軍活動)鐘點費。
				節	4	1,600	6,400	高中冬夏令營(含童軍活動)外聘教授鐘點費。
				節	3	1,600	4,800	高中人權法治品德教育活動外聘鐘點費。
				節	120	500	60,000	暑期游泳訓練班教練指導鐘點費(收支對列)。
				節	10,690	550	5,879,500	學習輔導鐘點費(收支對列)。(新

臺北市地方教育發展基金－臺北市立中山女子高級中學

40501054-41

基金用途－高中及高職教育計畫明細表

中華民國104年度

單位：新臺幣元

前年度決算數	上年度預算數	科 目		本年度預算數				說 明
		編 號	名 稱	單位	數量	單價	金額	
				節	472	550	259,600	增) 重修學分鐘點費(收支對列)。(新增)
				次	20	2,000	40,000	公立高中職教務主任工作坊專家學者出席費、諮詢費。(新增)
				節	60	1,600	96,000	公立高中職教務主任工作坊講師鐘點費、各次會議講師鐘點費。(新增)
				人次	36	2,000	72,000	臺北市教育關懷獎出席費。
140,000	140,000	287	委託檢驗(定)試驗認證費	年	1	140,000	140,000	一般教學建物公共安全檢查簽證及申報費與消防安全檢測費(收支對列)。
180,227	168,600	289	試務甄選費	年	1	168,600	168,600	教師甄選試務費用(收支對列)。
				年	1	45,850	45,850	資優班甄選試務費用(收支對列)。(新增)
				項	4	2,000	8,000	高中第二外語競賽朗讀比賽朗讀題目命題費。(新增)
	36,000	28A	電子計算機軟體服務費				36,000	

臺北市地方教育發展基金－臺北市立中山女子高級中學

基金用途－高中及高職教育計畫明細表

中華民國104年度

單位：新臺幣元

前年度決算數	上年度預算數	科 目		本年度預算數				說 明
		編 號	名 稱	單位	數量	單價	金額	
				年	1	36,000	36,000	電腦專案套裝軟體。(電腦專案)
4,588,632	3,748,426	3	材料及用品費				6,086,026	
1,247,888	592,500	31	使用材料費				2,736,400	較上年度預算數592,500元，增加2,143,900元。
1,247,888	592,500	315	設備零件				2,736,400	
				學期	2	140,000	280,000	購置教學所需各項用具(收支對列)。
				學期	2	50,000	100,000	購置教學用影片、錄影(音)樂帶、投影片等(收支對列)。
				學期	2	8,000	16,000	輔導活動視聽教材、錄影帶等。
				年	1	196,500	196,500	電腦專案耗材。(電腦專案)
				學期	2	171,950	343,900	電腦教學相關耗材(收支對列)。(新增)
				學期	2	900,000	1,800,000	學習輔導購置教學所需各項用具(收支對列)。(新增)
3,340,744	3,155,926	32	用品消耗				3,349,626	較上年度預算數3,155,926元，增加193,700元。
884,319	587,626	321	辦公(事務)用品				675,196	
				學期	2	6,600	13,200	輔導活動所需文具紙張。
				學期	2	250,000	500,000	一般教學行政用之文具、紙張等費用(收支對列)。

臺北市地方教育發展基金－臺北市立中山女子高級中學

40501054-43

基金用途－高中及高職教育計畫明細表

中華民國104年度

單位：新臺幣元

前年度決算數	上年度預算數	科 目		本年度預算數				說 明
		編 號	名 稱	單位	數量	單價	金額	
				年	1	2,046	2,046	數理資優班用文具、紙張。
				年	1	2,700	2,700	資源班教學用文具、紙張。
				年	1	2,000	2,000	人文及社會科學資優班用文具、紙張。
				式	1	23,180	23,180	運動會所需文具紙張、碳粉匣、電池、資料夾等。
				次	2	2,000	4,000	高中社團活動刊物或比賽用之文具紙張費用。
				年	1	7,200	7,200	高中人權法治品德教育活動之文具紙張、相關教材費用等。
				年	1	30,000	30,000	教師甄選用文具紙張(收支對列)。
				年	1	36,470	36,470	資優班甄選用文具用品、紙張等(收支對列)。(新增)
				年	1	400	400	重修學分用文具、紙張等(收支對列)。(新增)
				式	1	50,000	50,000	公立高中職教務主任工作坊用文具用品、紙張、資料夾等。(新增)
				式	1	4,000	4,000	臺北市教育關懷獎文具用品紙張等。
403,230	210,000	322	報章什誌				250,000	

臺北市地方教育發展基金－臺北市立中山女子高級中學

基金用途－高中及高職教育計畫明細表

中華民國104年度

單位：新臺幣元

前年度決算數	上年度預算數	科 目		本年度預算數				說 明
		編 號	名 稱	單位	數量	單價	金額	
120,000	700,000	325	服裝	學期	2	105,000	210,000	報章雜誌之訂閱(收支對列)。
				式	1	40,000	40,000	公立高中職教務主任工作坊用相關書籍及蒐集資料費用。(新增)
							120,000	
50,000	50,000	328	醫療用品(非醫療院所使用)	學期	2	60,000	120,000	值日室所需被服及體育、軍樂、國樂、等社團服裝之購置(收支對列)。
1,883,195	1,608,300	32Y	其他	學期	2	25,000	50,000	保健、醫療、清潔用具、保健藥品、衛生器材、棉花、膠布、繃帶等之購置(收支對列)。
				學期	2	35,000	70,000	音樂材料: 音樂零星器材配件等(收支對列)。
				學期	2	50,000	100,000	工藝家事材料: 木工、電工、金工、泥工、烹飪、縫紉材料等(收支對列)。
				箱	100	2,500	250,000	垃圾袋(收支對列)。
				學期	2	7,250	14,500	輔導活動所需材料用品、海報及場地佈置等。
				學期	2	210,695	421,390	其他用品材料、衛生紙等(收支

臺北市地方教育發展基金－臺北市立中山女子高級中學

40501054-47

基金用途－高中及高職教育計畫明細表

中華民國104年度

單位：新臺幣元

前年度決算數	上年度預算數	科 目		本年度預算數				說 明
		編 號	名 稱	單位	數量	單價	金額	
				式	1	6,830	6,830	品。 臺北市教育關懷獎節目表演材料 等雜支。
19,032	49,700	4	租金、償債與利息				49,000	
19,032	49,700	44	交通及運輸設備租金				49,000	較上年度預算數49,700元，減少 700元。
19,032	49,700	442	車租	次	2	9,500	19,000	高中冬夏令營活動(含童軍活動) 租車費。
				次	1	30,000	30,000	公立高中職教務主任工作坊租車 費用。(新增)
3,750		6	稅捐及規費(強制費)					
3,750		66	規費					
3,750		661	行政規費與強制費					
684,886	900,000	7	會費、捐助、補助、分攤 、照護、救濟與交流活動 費				2,041,838	
445,000	222,000	72	捐助、補助與獎助				1,332,838	較上年度預算數222,000元，增 加1,110,838元。
326,000	142,000	726	獎助學員生給與	班、學期	70x2	1,000	140,000	優秀學生獎學金。

臺北市地方教育發展基金－臺北市立中山女子高級中學

基金用途－高中及高職教育計畫明細表

中華民國104年度

單位：新臺幣元

前年度決算數	上年度預算數	科 目		本年度預算數				說 明
		編 號	名 稱	單位	數量	單價	金額	
				年	1	912,838	912,838	學生獎助學金等(收支對列)。(新增)
				人	40	5,000	200,000	臺北市教育關懷獎獎勵學生助學金。
119,000	80,000	72Y	其他				80,000	
				學期	2	40,000	80,000	學生刊物及學校社團等其他補助(收支對列)。
230,230	678,000	74	補貼(償)、獎勵、慰問、照護與救濟				709,000	較上年度預算數678,000元，增加31,000元。
230,230	678,000	74Y	其他				709,000	
				人、日	25x200	55	275,000	清寒學生餐費補助。
				人	217	2,000	434,000	教師節禮品。
9,656		75	競賽及交流活動費					
9,656		752	交流活動費					
407,872	49,000	9	其他				49,000	
407,872	49,000	91	其他支出				49,000	較上年度預算數49,000元，無增減。
407,872	49,000	91Y	其他				49,000	
				個	50	180	9,000	運動會獎勵學生獎盃(牌)。
				份	100	400	40,000	運動會獎勵學生獎品。

臺北市地方教育發展基金－臺北市立中山女子高級中學

40501054-49

基金用途－一般行政管理計畫明細表

中華民國104年度

單位：新臺幣元

前年度決算數	上年度預算數	科 目		本年度預算數				說 明
		編 號	名 稱	單 位	數 量	單 價	金 額	
35,423,697	36,569,242		合 計				35,179,014	
33,766,937	34,876,462	1	用人費用				33,456,334	
22,472,113	23,220,000	11	正式員額薪資				22,212,000	較上年度預算數23,220,000元，減少1,008,000元。
18,670,159	19,296,000	113	職員薪金	年	1	18,648,000	18,648,000	職員28人薪金(詳用人費用彙計表)。
3,801,954	3,924,000	114	工員工資	年	1	3,564,000	3,564,000	工員10人工資(詳用人費用彙計表)。
738,512	1,050,502	13	超時工作報酬				1,005,702	較上年度預算數1,050,502元，減少44,800元。
738,512	1,050,502	131	加班費	年	1	987,202	987,202	不休假出勤加班費。
				人、小時	10x10	185	18,500	校園安全校內同仁例假日人力支援，超時加班費(統籌業務費)。
5,572,586	5,337,500	15	獎金				5,127,500	較上年度預算數5,337,500元，減少210,000元。
2,778,952	2,435,000	151	考績獎金	年	1	2,351,000	2,351,000	依考績法規定核發之獎金。
2,793,634	2,902,500	152	年終獎金				2,776,500	

臺北市地方教育發展基金－臺北市立中山女子高級中學

基金用途－一般行政管理計畫明細表

中華民國104年度

單位：新臺幣元

前年度決算數	上年度預算數	科 目		本年度預算數				說 明
		編 號	名 稱	單位	數量	單價	金額	
1,825,619	1,907,208	16	退休及卹償金	年	1	2,776,500	2,776,500	依規定於年節加發之獎金。
							1,829,304	較上年度預算數1,907,208元，減少77,904元。
1,631,969	1,711,008	161	職員退休及離職金				1,651,104	
				年	1	1,651,104	1,651,104	提撥退撫基金。
193,650	196,200	162	工員退休及離職金				178,200	
				年	1	178,200	178,200	提撥勞工退休準備金。
3,158,107	3,361,252	18	福利費				3,281,828	較上年度預算數3,361,252元，減少79,424元。
2,123,393	2,093,772	181	分擔員工保險費				2,069,028	
				年	1	2,069,028	2,069,028	分擔公保、勞保、健保費。
491,282	627,480	187	員工通勤交通費				604,800	
				人、月、段	15x12x3	630	340,200	職員、技工、工友上班交通費。
				人、月、段	12x12x2	630	181,440	職員、技工、工友上班交通費。
				人、月、段	11x12x1	630	83,160	職員、技工、工友上下班交通費。
543,432	640,000	18Y	其他福利費				608,000	
				年	1	608,000	608,000	休假旅遊補助費。
1,027,577	1,018,400	2	服務費用				1,055,980	
237,577	288,400	27	一般服務費				325,980	較上年度預算數288,400元，增加37,580元。

臺北市地方教育發展基金－臺北市立中山女子高級中學

40501054-51

基金用途－一般行政管理計畫明細表

中華民國104年度

單位：新臺幣元

前年度決算數	上年度預算數	科 目		本年度預算數				說 明
		編 號	名 稱	單位	數量	單價	金額	
200,000	240,000	279	外包費	人、年	7x1	40,000	280,000	消化超額職工(技工、工友)業務外包費。
							280,000	
37,577	48,400	27F	體育活動費	人、年	38x1	1,210	45,980	文康活動費,本校編列職員28人、工員10人,合計38人,每人編列1,210元。
							45,980	
550,000	550,000	28	專業服務費				550,000	較上年度預算數550,000元,無增減。
550,000	550,000	28Y	其他	年	1	550,000	550,000	校園安全機械定點、機動巡邏等保全費用。
240,000	180,000	29	公共關係費				180,000	較上年度預算數180,000元,無增減。
240,000	180,000	291	公共關係費	月	12	15,000	180,000	校長特別費。
629,183	674,380	3	材料及用品費				666,700	
629,183	674,380	32	用品消耗				666,700	較上年度預算數674,380元,減少7,680元。
629,183	674,380	321	辦公(事務)用品	年	1	666,700	666,700	統籌業務費計算如下：普通班64

臺北市地方教育發展基金－臺北市立中山女子高級中學

基金用途－一般行政管理計畫明細表

中華民國104年度

單位：新臺幣元

前年度決算數	上年度預算數	科 目		本年度預算數				說 明
		編 號	名 稱	單 位	數 量	單 價	金 額	
								班、集中式特教班6班，1,290元 *15班*12月=232,200元 810元*15 班*12月=145,800元 640元*40班 *12月=307,200元 以上合計 685,200元，除依實際需求移列 加班費18,500元外,其餘如列數。

臺北市地方教育發展基金－臺北市立中山女子高級中學

40501054-53

基金用途－建築及設備計畫明細表

中華民國104年度

單位：新臺幣元

前年度決算數	上年度預算數	科 目		本年度預算數				說 明
		編 號	名 稱	單位	數量	單價	金額	
20,576,681	8,721,927		合計				24,002,892	
20,576,681	8,721,927	5	購建固定資產、無形資產及非理財目的之長期投資				24,002,892	
6,240,124	4,595,600	51	購置固定資產				16,351,000	
13,983	1,000		專案計畫				13,600,000	
	1,000		繼續性計畫				1,250,000	
	1,000		(一) 中山女中逸仙樓古蹟修復及再利用工程(委託技術服務費)				1,250,000	本工程為101-106年度連續性工程，總委託技術服務費5,331,511元，除以前年度預算數1,791,000元外，本年度續編第4年經費1,250,000元，餘2,290,511元編列於以後年度，各年度資金需求詳如繼續性計畫分年資金需求表。
	1,000	513	擴充改良房屋建築及設備				1,250,000	
		513	擴充改良房屋建築及設備	式	1	1,250,000	1,250,000	委託技術服務費
13,983			新興計畫				12,350,000	
13,983			(一) 中山女				12,350,000	本工程為104-107年度連續性工

臺北市地方教育發展基金－臺北市立中山女子高級中學

基金用途－建築及設備計畫明細表

中華民國104年度

單位：新臺幣元

前年度決算數	上年度預算數	科 目		本年度預算數				說 明
		編 號	名 稱	單位	數量	單價	金額	
13,983		513	中逸仙樓古蹟 修復及再利用 工程(工程費)					程，經費總需求為89,024,975元， ，連同103年度以前編列工程管 理費210,000元，總工程費 89,234,975元，本年度編列第1年 經費12,350,000元，餘76,674,975 元編列於以後年度，各年度資金 需求詳如新興計畫分年資金需求 表。
			擴充改良房 屋建築及設 備				12,350,000	
				式	1	12,100,000	12,100,000	一、施工費
				式	1	250,000	250,000	施工費。
							(89,234,975)	二、工程管理費。
								總工程經費明細如下：
				式	1	87,275,837	87,275,837	一、施工費
				式	1	1,959,138	1,959,138	二、工程管理費
6,226,141	4,594,600		一般建築及設備計 畫				2,751,000	新增。
662,636	757,000		班級設備				683,000	
524,436	314,500	514	購置機械及 設備				303,000	

臺北市地方教育發展基金－臺北市立中山女子高級中學

40501054-55

基金用途－建築及設備計畫明細表

中華民國104年度

單位：新臺幣元

前年度決算數	上年度預算數	科 目		本年度預算數				說 明
		編 號	名 稱	單位	數量	單價	金額	
				套	1	34,000	34,000	新購紓壓儀(生涯規劃科)。
				臺	1	24,000	24,000	新購光譜管放電裝置(物理科)。
				臺	1	65,000	65,000	新購3D印表機。(美術科)
				套	10	18,000	180,000	新購電力線分佈實驗(物理科)。
	126,000	515	購置交通及運輸設備					
138,200	316,500	516	購置什項設備				380,000	
				組	1	98,000	98,000	新購重量訓練組(學務處)。
				支	1	75,000	75,000	新購電鋼琴(學務處)。
				座	1	50,000	50,000	新購防潮箱。(生物科)
				批	1	157,000	157,000	新購圖書資料。
			學校設備				287,000	
		514	購置機械及設備				287,000	
				臺	14	20,500	287,000	汰舊換新單槍投影機。
105,144	132,600		特殊班設備				197,000	
94,644	132,600	514	購置機械及設備				197,000	
				臺	1	197,000	197,000	新購紫外光/可見光分光光譜儀(化學科)。

臺北市地方教育發展基金－臺北市立中山女子高級中學

基金用途－建築及設備計畫明細表

中華民國104年度

單位：新臺幣元

前年度決算數	上年度預算數	科 目		本年度預算數				說 明
		編 號	名 稱	單位	數量	單價	金額	
10,500		516	購置什項設備					
1,141,794	3,705,000		資訊設備				1,584,000	
1,141,794	3,705,000	514	購置機械及設備				1,584,000	
				部	53	23,000	1,219,000	汰換個人電腦。(電腦專案)
				年	1	365,000	365,000	汰換電腦專案計畫電腦周邊設備零組件。(電腦專案)
4,316,567			校園設備					
83,600		514	購置機械及設備					
67,200		515	購置交通及運輸設備					
4,165,767		516	購置什項設備					
66,000		52	購置無形資產					
66,000			一般建築及設備計畫					
30,000			高中課程領先計畫					
30,000		521	購置電腦軟體					

臺北市地方教育發展基金－臺北市立中山女子高級中學

40501054-57

基金用途－建築及設備計畫明細表

中華民國104年度

單位：新臺幣元

前年度決算數	上年度預算數	科 目		本年度預算數				說 明
		編 號	名 稱	單位	數量	單價	金額	
36,000			購置無形資產					
36,000		521	購置電腦軟體					
14,270,557	4,126,327	58	遞延支出(臺北市地方教育發展基金及臺北市臺北都會區捷運固定資產重置基金專用)				7,651,892	
14,270,557	4,126,327		一般建築及設備計畫				7,651,892	新增。
			電源改善工程第3期				4,586,175	
		581	遞延修繕房屋建築支出				4,586,175	
				盤	2	125,000	250,000	一、施工費 電氣室配電盤設備施作工程(MML,MMR/及RC基座)。
				公尺	800	75	60,000	XLPE600V電線22mm2。
				公尺	3,200	435	1,392,000	XLPE600V電線50mm2。
				盤	12	49,000	588,000	逸仙樓各層開關總盤設備施作工程 (MLA1~3,MLB1~3,MRA1~3,MRB

臺北市地方教育發展基金－臺北市立中山女子高級中學

基金用途－建築及設備計畫明細表

中華民國104年度

單位：新臺幣元

前年度決算數	上年度預算數	科 目		本年度預算數				說 明
		編 號	名 稱	單位	數量	單價	金額	
				式	1	10,000	10,000	配電穿牆.版防水處理費。
				式	1	25,000	25,000	工區環境清潔與廢棄物處理費。
				式	1	10,000	10,000	施工圍籬及假設工程。
				式	1	65,000	65,000	科學館配電箱幹線抽換工程。
				式	1	100,000	100,000	舊有系統檢測與銜接。
				式	1	70,000	70,000	操場旁高壓變電站臨時電源管線工程。
				式	1	100,000	100,000	操場旁高壓變電站拆除工程。
				公尺	4,250	190	807,500	不銹鋼沖孔型電纜線槽含五金另料。
				盤	2	365,000	730,000	電氣室配電盤設備施作工程(ACMPA,ACMPB及RC基座)。
				式	1	294,525	294,525	二、委託技術服務費(總包價法)。
				式	1	84,150	84,150	三、工程管理費(按施工費2%提列)。
			中山女高綜合 教學大樓智慧 綠建築改善工 程				3,065,717	
		581	遞延修繕房 屋建築支出				3,065,717	

臺北市地方教育發展基金－臺北市立中山女子高級中學

40501054-59

基金用途－建築及設備計畫明細表

中華民國104年度

單位：新臺幣元

前年度決算數	上年度預算數	科 目		本年度預算數				說 明
		編 號	名 稱	單位	數量	單價	金額	
							2,142,860	一、施工費
				式	1	416,650	416,650	多媒體播放系統。
				式	1	816,790	816,790	智慧型中央監控系統。
				式	1	567,000	567,000	門禁管制系統工程。
				式	1	342,420	342,420	設施管理平台。
				式	1	380,000	380,000	二、委託技術服務費(建築師智慧建築簽證費、評定規費、圖面修正費、代辦申請服務費)。
				式	1	350,000	350,000	三、委託技術服務費(建築師綠建築簽證費、評定規費、圖面修正費、代辦申請服務費)。
				式	1	150,000	150,000	四、委託技術服務費(總包價法)。
				式	1	42,857	42,857	五、工程管理費(按施工費2%提列)。
14,270,557	4,126,327		校園整修工程					
8,907,345	4,126,327	581	遞延修繕房屋建築支出					
5,363,212		582	其他遞延支出					

本 頁 空 白

臺北市地方教育發展基金－臺北市立中山女子高級中學

40501054-61

預計平衡表

中華民國104年12月31日

單位：新臺幣元

102年(前年)12月31日		科 目		104年12月31日		103年(上年)12月31日				比較 增減(-)
決算數		編 號	名 稱	預計數		預計數	調整數(±)	調整後預計數		
金額	%			金額	%			金額	%	
10,716,446,991	100.00		資產合計	10,685,813,868	100.00	9,775,721,382	933,200,721	10,708,922,103	100.00	-23,108,235
10,716,446,991	100.00	1	資產	10,685,813,868	100.00	9,775,721,382	933,200,721	10,708,922,103	100.00	-23,108,235
48,803,392	0.46	11	流動資產	18,170,269	0.17	18,584,534	22,693,970	41,278,504	0.39	-23,108,235
48,148,392	0.45	111	現金	17,515,269	0.16	17,929,534	22,693,970	40,623,504	0.38	-23,108,235
48,148,392	0.45	1112	銀行存款	17,515,269	0.16	17,929,534	22,693,970	40,623,504	0.38	-23,108,235
655,000	0.01	115	預付款項	655,000	0.01	655,000		655,000	0.01	
655,000	0.01	1154	預付費用	655,000	0.01	655,000		655,000	0.01	
3,819,378	0.04	12	投資、長期應收款項、貸墊款及準備金	3,819,378	0.04	5,417,429	-1,598,051	3,819,378	0.04	
3,819,378	0.04	124	準備金	3,819,378	0.04	5,417,429	-1,598,051	3,819,378	0.04	
249,201	0.01	1241	退休及離職準備金	249,201	0.01	1,264,435	-1,015,234	249,201	0.01	
3,570,177	0.03	124Y	其他準備金	3,570,177	0.03	4,152,994	-582,817	3,570,177	0.03	
10,663,824,221	99.50	13	其他資產	10,663,824,221	99.79	9,751,719,419	912,104,802	10,663,824,221	99.57	
10,663,824,221	99.50	131	什項資產	10,663,824,221	99.79	9,751,719,419	912,104,802	10,663,824,221	99.57	
10,663,824,221	99.50	1316	代管資產	10,663,824,221	99.79	9,751,719,419	912,104,802	10,663,824,221	99.57	
10,716,446,991	100.00		負債及基金餘額合計	10,685,813,868	100.00	9,775,721,382	933,200,721	10,708,922,103	100.00	-23,108,235
10,679,334,577	99.65	2	負債	10,679,334,577	99.94	9,771,254,323	908,080,254	10,679,334,577	99.72	
12,602,143	0.11	21	流動負債	12,602,143	0.12	15,480,492	-2,878,349	12,602,143	0.11	
12,542,059	0.11	212	應付款項	12,542,059	0.12	15,405,108	-2,863,049	12,542,059	0.11	
12,542,059	0.11	2123	應付代收款	12,542,059	0.12	15,339,363	-2,797,304	12,542,059	0.11	
		2125	應付費用			65,745	-65,745			
60,084	0.00	213	預收款項	60,084	0.00	75,384	-15,300	60,084	0.00	
60,084	0.00	213Y	其他預收款	60,084	0.00	75,384	-15,300	60,084	0.00	
10,666,732,434	99.54	22	其他負債	10,666,732,434	99.82	9,755,773,831	910,958,603	10,666,732,434	99.61	
10,666,732,434	99.54	221	什項負債	10,666,732,434	99.82	9,755,773,831	910,958,603	10,666,732,434	99.61	

臺北市地方教育發展基金－臺北市立中山女子高級中學

預計平衡表

中華民國104年12月31日

單位：新臺幣元

102年(前年)12月31日		科 目		104年12月31日		103年(上年)12月31日				比較 增減(-)
決 算 數		編 號	名 稱	預 計 數		預 計 數	調 整 數(±)	調 整 後 預 計 數		
金 額	%			金 額	%			金 額	%	
2,659,012	0.02	2211	存入保證金	2,659,012	0.02	2,789,922	-130,910	2,659,012	0.02	
249,201	0.00	2213	應付退休及離職金	249,201	0.01	1,264,435	-1,015,234	249,201	0.00	
10,663,824,221	99.52	2214	應付代管資產	10,663,824,221	99.79	9,751,719,419	912,104,802	10,663,824,221	99.59	
		2215	暫收及待結轉帳項			55	-55			
37,112,414	0.35	3	基金餘額	6,479,291	0.06	4,467,059	25,120,467	29,587,526	0.28	-23,108,235
37,112,414	0.35	31	基金餘額	6,479,291	0.06	4,467,059	25,120,467	29,587,526	0.28	-23,108,235
37,112,414	0.35	311	基金餘額	6,479,291	0.06	4,467,059	25,120,467	29,587,526	0.28	-23,108,235
37,112,414	0.35	3111	累積餘額	6,479,291	0.06	4,467,059	25,120,467	29,587,526	0.28	-23,108,235

註：1.信託代理與保證資產(負債)前年度決算數310,407元，上年度調整後預計數310,407元，本年度預計數310,407元。2.或有資產(負債)0元。3.本基金自93年度起，本固定項目分開原則，將屬長期固定帳項，包括固定資產831,987,148元、無形資產752,335元及長期債務0元等，另立帳類管理，未納入本表。

臺北市地方教育發展基金－臺北市立中山女子高級中學

40501054-63

各項費用彙計表

中華民國104年度

單位：新臺幣元

前年度 決算數	上年度 預算數	計畫別 用途別科目	合計	高中及高職教育計 畫	一般行政管理計畫	建築及設備計畫	
408,394,990	403,133,616	合計	425,291,112	366,109,206	35,179,014	24,002,892	
369,524,685	377,042,809	用人費用	374,062,924	340,606,590	33,456,334		
167,669,607	169,124,640	正式員額薪資	160,944,000	138,732,000	22,212,000		
163,867,653	165,200,640	職員薪金	157,380,000	138,732,000	18,648,000		
3,801,954	3,924,000	工員工資	3,564,000		3,564,000		
8,536,872	10,678,400	聘僱及兼職人員薪資	10,678,400	10,678,400			
8,536,872	10,678,400	兼職人員酬金	10,678,400	10,678,400			
1,917,726	2,571,530	超時工作報酬	3,102,538	2,096,836	1,005,702		
1,486,237	2,320,810	加班費	2,803,658	1,797,956	1,005,702		
431,489	250,720	誤餐費	298,880	298,880			
40,453,303	42,609,020	獎金	42,825,000	37,697,500	5,127,500		
19,275,000	21,468,440	考績獎金	22,707,000	20,356,000	2,351,000		
21,178,303	21,140,580	年終獎金	20,118,000	17,341,500	2,776,500		
125,457,601	128,787,005	退休及卹償金	134,204,976	132,375,672	1,829,304		
122,852,099	128,590,805	職員退休及離職金	134,026,776	132,375,672	1,651,104		
2,605,502	196,200	工員退休及離職金	178,200		178,200		
25,489,576	23,272,214	福利費	22,308,010	19,026,182	3,281,828		
17,031,299	14,821,116	分擔員工保險費	14,235,060	12,166,032	2,069,028		

臺北市地方教育發展基金－臺北市立中山女子高級中學

各項費用彙計表

中華民國104年度

單位：新臺幣元

前年度 決算數	上年度 預算數	計畫別		合計	高中及高職教育計 畫	一般行政管理計畫	建築及設備計畫
		用途別科目					
284,975	512,000	傷病醫藥費		521,000	521,000		
2,203,416	2,533,608	員工通勤交通費		2,533,860	1,929,060	604,800	
5,969,886	5,405,490	其他福利費		5,018,090	4,410,090	608,000	
11,960,269	11,947,374	服務費用		18,332,732	17,276,752	1,055,980	
4,426,972	4,199,116	水電費		4,268,930	4,268,930		
3,880,803	3,825,937	工作場所電費		3,875,724	3,875,724		
527,780	361,179	工作場所水費		381,206	381,206		
18,389	12,000	氣體費		12,000	12,000		
227,905	319,680	郵電費		319,680	319,680		
42,907	68,680	郵費		68,680	68,680		
184,998	251,000	電話費		251,000	251,000		
445,955	477,720	旅運費		576,920	576,920		
246,817	255,750	國內旅費		354,950	354,950		
165,304	150,000	貨物運費		150,000	150,000		
33,834	71,970	其他旅運費		71,970	71,970		
855,046	592,140	印刷裝訂與廣告費		633,140	633,140		
855,046	592,140	印刷及裝訂費		633,140	633,140		
3,024,908	3,454,600	修理保養及保固費		3,227,760	3,227,760		

臺北市地方教育發展基金－臺北市立中山女子高級中學

40501054-65

各項費用彙計表

中華民國104年度

單位：新臺幣元

前年度 決算數	上年度 預算數	計畫別 用途別科目	合計	高中及高職教育計 畫	一般行政管理計畫	建築及設備計畫	
1,900,000	2,500,000	一般房屋修護費	1,867,120	1,867,120			
674,908	434,600	機械及設備修護費	840,640	840,640			
450,000	520,000	什項設備修護費	520,000	520,000			
4,908	8,944	保險費	8,944	8,944			
4,908		一般房屋保險費					
	8,944	其他保險費	8,944	8,944			
1,279,292	1,509,774	一般服務費	1,522,208	1,196,228	325,980		
40,080	136,440	佣金、匯費、經理費及手續費	130,680	130,680			
569,105	619,570	外包費	659,570	379,570	280,000		
392,416	433,114	計時與計件人員酬金	433,088	433,088			
277,691	320,650	體育活動費	298,870	252,890	45,980		
1,455,283	1,205,400	專業服務費	7,595,150	7,045,150	550,000		
585,056	310,800	講課鐘點、稿費、出席審查及查詢費	6,646,700	6,646,700			
140,000	140,000	委託檢驗(定)試驗認證費	140,000	140,000			
180,227	168,600	試務甄選費	222,450	222,450			
	36,000	電子計算機軟體服務費	36,000	36,000			
550,000	550,000	其他	550,000		550,000		
240,000	180,000	公共關係費	180,000		180,000		

臺北市地方教育發展基金－臺北市立中山女子高級中學

各項費用彙計表

中華民國104年度

單位：新臺幣元

前年度 決算數	上年度 預算數	計畫別		合計	高中及高職教育計 畫	一般行政管理計畫	建築及設備計畫
		用途別科目					
240,000	180,000	公共關係費		180,000		180,000	
5,217,815	4,422,806	材料及用品費		6,752,726	6,086,026	666,700	
1,247,888	592,500	使用材料費		2,736,400	2,736,400		
1,247,888	592,500	設備零件		2,736,400	2,736,400		
3,969,927	3,830,306	用品消耗		4,016,326	3,349,626	666,700	
1,513,502	1,262,006	辦公(事務)用品		1,341,896	675,196	666,700	
403,230	210,000	報章什誌		250,000	250,000		
120,000	700,000	服裝		120,000	120,000		
50,000	50,000	醫療用品(非醫療院所使 用)		50,000	50,000		
1,883,195	1,608,300	其他		2,254,430	2,254,430		
19,032	49,700	租金、償債與利息		49,000	49,000		
19,032	49,700	交通及運輸設備租金		49,000	49,000		
19,032	49,700	車租		49,000	49,000		
20,576,681	8,721,927	購建固定資產、無形資產及非 理財目的之長期投資		24,002,892			24,002,892
6,240,124	4,595,600	購置固定資產		16,351,000			16,351,000
13,983	1,000	擴充改良房屋建築及設備		13,600,000			13,600,000
1,844,474	4,152,100	購置機械及設備		2,371,000			2,371,000
67,200	126,000	購置交通及運輸設備					

臺北市地方教育發展基金－臺北市立中山女子高級中學

40501054-67

各項費用彙計表

中華民國104年度

單位：新臺幣元

前年度 決算數	上年度 預算數	計畫別 用途別科目	合計	高中及高職教育計畫	一般行政管理計畫	建築及設備計畫	
4,314,467	316,500	購置什項設備	380,000			380,000	
66,000		購置無形資產					
66,000		購置電腦軟體					
14,270,557	4,126,327	遞延支出(臺北市地方教育發展基金及臺北市臺北都會區捷運固定資產重置基金專用)	7,651,892			7,651,892	
8,907,345	4,126,327	遞延修繕房屋建築支出	7,651,892			7,651,892	
5,363,212		其他遞延支出					
3,750		稅捐及規費(強制費)					
3,750		規費					
3,750		行政規費與強制費					
684,886	900,000	會費、捐助、補助、分攤、照護、救濟與交流活動費	2,041,838	2,041,838			
445,000	222,000	捐助、補助與獎助	1,332,838	1,332,838			
326,000	142,000	獎助學員生給與	1,252,838	1,252,838			
119,000	80,000	其他	80,000	80,000			
230,230	678,000	補貼(償)、獎勵、慰問、照護與救濟	709,000	709,000			
230,230	678,000	其他	709,000	709,000			
9,656		競賽及交流活動費					

臺北市地方教育發展基金－臺北市立中山女子高級中學

各項費用彙計表

中華民國104年度

單位：新臺幣元

前年度 決算數	上年度 預算數	計畫別		合計	高中及高職教育計 畫	一般行政管理計畫	建築及設備計畫
		用途別科目					
9,656		交流活動費					
407,872	49,000	其他		49,000	49,000		
407,872	49,000	其他支出		49,000	49,000		
407,872	49,000	其他		49,000	49,000		

臺北市地方教育發展基金－臺北市立中山女子高級中學

40501054-69

員工人數彙計表

中華民國104年度

單位：人

計畫及項目	本年度預算數	上年度預算數	本年度增減數	增減原因
合計	217	221	-4	
高中及高職教育計畫部分	179	181	-2	
正式職員	179	181	-2	
一般行政管理計畫部分	38	40	-2	
正式職員	28	29	-1	
正式工員	10	11	-1	

註：1.本表不包含臨時工員人數。

2.本表臨時職員係指奉准有案之約聘僱人員。

彙計表

104年度

單位：新臺幣元

其他獎金	退休及卹償金		資遣費	福 利 費					提繳費
	退休金	卹償金		分擔保險費	傷病醫藥費	提撥福利金	員工通勤交通費	其他福利費	
	134,204,976			14,235,060	521,000		2,533,860	5,018,090	
	132,375,672			12,166,032	521,000		1,929,060	4,410,090	
	132,375,672			12,166,032	521,000		1,929,060	4,410,090	
	1,829,304			2,069,028			604,800	608,000	

用人費用

中華民國

計畫及項目	合計	正式員額薪資	聘僱及兼職人員薪資	超時工作報酬	津貼	獎金		
						年終獎金	績效獎金	考績獎金
年終獎金	2,776,500					2,776,500		
職員退休及離職金	1,651,104							
工員退休及離職金	178,200							
分擔員工保險費	2,069,028							
員工通勤交通費	604,800							
其他福利費	608,000							

註：本表不包含臨時工員薪津。

臺北市地方教育發展基金－臺北市立中山女子高級中學單位（或計畫）成本分析表

中華民國104年度

單位：新臺幣元

計畫別	單位	單位成本	數量	預算數	說明
合計				425,291,112	
高中及高職教育計畫				366,109,206	
一般行政管理計畫				35,179,014	
建築及設備計畫				24,002,892	

臺北市地方教育發展基金－臺北市立中山女子高級中學

40501054-75

5年來主要業務計畫分析表

中華民國104年度

單位：新臺幣元

年 度 及 項 目	單 位	數 量	單位成本或 平均利(費)率	金 額	說 明
(本)年度預算數				366,109,206	
高中及高職教育計畫				366,109,206	
(上)年度預算數				357,842,447	
高中及高職教育計畫				357,842,447	
(前)年度決算數				352,394,612	
高中及高職教育計畫				352,394,612	
(101)年度決算數				360,399,894	
高中及高職教育計畫				360,399,894	
(100)年度決算數				351,847,236	
高中及高職教育計畫				351,847,236	

臺北市地方教育發展基金－臺北市立中山女子高級中學

繼續性計畫分年資金需求表

中華民國104年度

單位：新臺幣元

計畫、項目 及計畫期間	計畫內容	全程計畫 總金額	分 年 資 金 需 求 表							備 註
			以前年度 預算數	104年度	105年度	106年度	107年度	108年度	109年度以後	
合計		5,331,511	1,791,000	1,250,000	1,450,000	840,511				
建築及設備計畫		5,331,511	1,791,000	1,250,000	1,450,000	840,511				
專案計畫		5,331,511	1,791,000	1,250,000	1,450,000	840,511				
(一) 中山女中 逸仙樓古蹟修復 及再利用工程(委 託技術服務費) (101-106年度)	因應市府維護古蹟文化理念，配合本校中長程規劃，整修老舊屋齡逸仙樓古蹟，逸仙樓古蹟為台灣女子教育發展上重要的具體見證，其保存修復將能延續創校精神，更可為台灣女子教育場所精神彰顯之典範，內含古蹟建築本體修繕、歷史空間恢復、教室、辦公室整修，以及周圍景觀環境改善。	5,331,511	1,791,000	1,250,000	1,450,000	840,511				委託技術服務費。

臺北市地方教育發展基金－臺北市立中山女子高級中學

40501054-77

新興計畫分年資金需求表

中華民國104年度

單位：新臺幣元

計畫、項目及計畫期間	計畫內容	全程計畫總金額	分 年 資 金 需 求 表					備 註
			104年度	105年度	106年度	107年度	108年度	
合計		89,234,975	12,350,000	39,600,000	22,775,837	14,299,138		
建築及設備計畫		89,234,975	12,350,000	39,600,000	22,775,837	14,299,138		
專案計畫		89,234,975	12,350,000	39,600,000	22,775,837	14,299,138		
(一) 中山女中逸仙樓古蹟修復及再利用工程(工程費)(104-107年度)	因應市府維護古蹟文化理念，配合本校中長程規劃，整修老舊屋齡逸仙樓古蹟，逸仙樓古蹟為台灣女子教育發展上重要的具體見證，其保存修復將能延續創校精神，更可為台灣女子教育場所精神彰顯之典範，內含古蹟建築本體修繕、歷史空間恢復、教室、辦公室整修，以及周圍景觀環境改善。	89,234,975	12,350,000	39,600,000	22,775,837	14,299,138		103年度以前編列工程管理費210,000元。

臺北市地方教育發展基金－臺北市立中山女子高級中學

固定項目明細表

中華民國104年度

單位：新臺幣元

項 目	期初餘額	本年度增加	本年度減少	期末餘額	說 明
資產	816,388,483	16,351,000		832,739,483	
房屋及建築	661,751,608	13,600,000		675,351,608	
機械及設備	86,276,825	2,371,000		88,647,825	
交通及運輸設備	12,868,876			12,868,876	
什項設備	53,739,866	380,000		54,119,866	
購建中固定資產	998,973			998,973	
電腦軟體	752,335			752,335	

註：92年度以前已提列折舊2,138,248元(包括機械及設備累積折舊1,226,246元、交通及運輸設備累積折舊89,232元、什項設備累積折舊822,769元)及已攤銷費用590,637元(電腦軟體492,335元、其他遞延費用98,302元)，自93年度起，本固定項目分開原則，將屬長期固定帳項另立帳類管理(不再計提折舊及攤銷)。