

中華民國 108 年度 4-0501054

臺北市總預算案

臺北市政府教育局主管

臺北市地方教育發展基金

臺北市立中山女子高級中學附屬單位預算之分預算

(特別收入基金)

臺北市立中山女子高級中學編

臺北市地方教育發展基金－臺北市立中山女子高級中學

目次

中華民國108年度

一、財務摘要	第 1 頁
二、業務計畫及預算概要	第 3 -12 頁
三、預算主要表	
(一) 基金來源、用途及餘絀預計表	第 13 頁
(二) 現金流量預計表	第 14 頁
四、預算明細表	
(一) 基金來源－服務收入明細表	第 15 頁
(二) 基金來源－財產處分收入明細表	第 16 頁
(三) 基金來源－其他財產收入明細表	第 17 頁
(四) 基金來源－公庫撥款收入明細表	第 18 頁
(五) 基金來源－學雜費收入明細表	第 19 頁
(六) 基金來源－受贈收入明細表	第 20 頁
(七) 基金來源－雜項收入明細表	第 21 頁
(八) 基金用途－高中及高職教育計畫明細表	第 22 -34 頁
(九) 基金用途－一般行政管理計畫明細表	第 35 -36 頁
(十) 基金用途－建築及設備計畫明細表	第 37 -41 頁
五、預算參考表	
(一) 預計平衡表	第 43 頁
(二) 各項費用彙計表	第 44 -51 頁
(三) 員工人數彙計表	第 52 頁
(四) 用人費用彙計表	第 54 -57 頁
(五) 聘用及約僱人員明細表	第 58 -59 頁
(六) 單位(或計畫)成本分析表	第 60 頁

臺北市地方教育發展基金－臺北市立中山女子高級中學

目 次

中華民國108年度

(七) 5年來主要業務計畫分析表	第 61 頁
(八) 資本資產及長期負債明細表	第 62 頁

臺北市地方教育發展基金－臺北市立中山女子高級中學

財務摘要

中華民國108年度

單位：新臺幣千元

項 目	本 年 度	上 年 度	比較增減數	%
經營成績：				
基金來源	422,036	442,244	-20,208	-4.57
基金用途	429,199	441,670	-12,471	-2.82
賸餘(短絀)	-7,163	574	-7,737	--
餘絀情形：				
基金餘額	22,618	29,781	-7,163	-24.05
現金流量：				
現金及約當現金之淨增 (減)	-7,163	574	-7,737	--

附註：現金流量係採現金及約當現金基礎，包括現金及自投資日起3個月內到期或清償之債權證券。

本 頁 空 白

業務計畫及預算概要

臺北市地方教育發展基金 - 臺北市立中山女子高級中學

業務計畫及預算概要

中華民國 108 年度

壹、基金概況

一、設立宗旨及願景：

- (一) 本校遵照憲法第 158 條及 160 條規定，教育文化應發展國民之民族精神、自治精神，國民道德與健全體格、科學及生活智能，以培養青少年七大學習領域及十大基本能力。
- (二) 本校自 91 年度起依教育經費編列與管理法第 13 條規定設置「臺北市地方教育發展基金」，以促進教育健全發展，提昇教育經費運用績效。
- (三) 本校在「國家人才培育使命，百年名校歷史定位」校務經營方向下，以「卓越中山、永續精進；國際視野、未來領袖」為學校願景，透過教師專業學習社群運作，開發多元創新校本特色課程，及數理科學、人文社會科學、生活領域類等課程，以達成「落實全人教育，培育具備國際視野的未來領袖」的目標。

二、施政重點：

- (一) 開啟多元智慧：尊重每個學生獨特的個性，以多元智慧的觀點協助他找到生命的亮點，肯定天生我才必有用，能知於學，樂於學。
- (二) 培養生活能力：培養學生帶得走的公民關鍵能力，強化自我管理、閱讀理解、理性批判、問題解決、奉獻服務、溝通表達等核心素養。
- (三) 蘊育人文情懷：在溫馨開放的校園文化中，孕育人文情懷，學會尊重、包容；建構生命的價值、完成人性的開展。
- (四) 建置溫馨民主的校園文化：
 1. 以參與式管理、落實行政、教師會、家長會三者的良性互動。
 2. 以學生第一，教學優先的觀念提昇行政服務效率。
 3. 放下威權心態，開啟校園民主之風氣。
- (五) 推動適性教學：
 1. 落實校本課程理念，採多元化、活潑化的教學及評量。
 2. 運用校內、外資源，加強多元學習能力。
 3. 關懷相對弱勢學生之教學及輔導。
 4. 推動行動學習，充實學生運用資訊之知能，並提昇教師運用學習載具教學之能力。

業務計畫及預算概要

中華民國 108 年度

(六) 辦理發展性的訓輔活動：

1. 辦理各項活動、競賽及展演。
2. 推動校內外學習服務。
3. 發展績優社團及校隊，如排球、合唱、樂旗隊、童軍等。
4. 加強新興領域教育的辦理，並融入各科教學以收成效。

(七) 辦理特色課程：

1. 配合十二年國民基本教育及 108 新課綱的實施，發展特色校本必修課程及各項多元選修課程。藉由多項課程的開發，提供學生適性發展的學習環境，達到適性揚才的目標。
2. 持續經營教師專業發展社群及創新教學模式，精進教師教學效能及提升學生學習成效。

三、組織概況（另附組織系統圖）：

本校設置校長 1 人，綜理全校校務，下設教務處、學生事務處、總務處、圖書館、輔導室、會計室及人事室等單位。

內部分層業務如下：

(一) 教務處：秉承校長之命，辦理全校教務事項。

1. 教學組：掌理課程編排、課業考查、教學研究及教學指導等事項。
2. 註冊組：掌理註冊、編班、轉學、休學及成績考查等有關學籍事項。
3. 設備組：掌理教學設備計畫之擬定、用具之管理、保管等事項。
4. 特殊教育組：掌理特教學生特殊需求之安排，包括資源班之入班教學輔導等個別化教育計畫等事項。
5. 實驗研究組：辦理教師專業發展評鑑、教學輔導制度、多元跨班選修課程規劃等事項。

(二) 學生事務處：秉承校長之命，辦理全校學生事務事項。

1. 訓育組：掌理訓育計畫之擬定，指導班聯會、畢聯會等學生自治團體之健全發展，並透過各項活動，實施性別教育，人權教育與群己關係之教育。
2. 生活輔導組：重視生活輔導之技巧與方法，加強道德教育與法律常識教育以落實全方位人格教育為目標。
3. 體育組：加強學生體能訓練，重視團隊合作精神與良好運動風度

業務計畫及預算概要

中華民國 108 年度

之養成。

4. 衛生組：重視校園環境之整理與美化，配合宣導實施防災意識、環保教育與人口教育。

(三) 總務處：秉承校長之命，辦理全校總務事項。

1. 事務組：辦理校舍場地佈置及環境美化，監督校舍建築及整修，財物購買保管及分配等事項。

2. 出納組：辦理現金、票據、契約之保管等收支移轉等事項。

3. 文書組：辦理公文收發登記與典守學校印信，撰擬繕校及檔案保管等事項。

(四) 圖書館：秉承校長之命，掌理全校圖書典藏，推廣及管理等事項。

1. 資訊組：掌理校務行政資訊系統維護，資訊教學之推動等事項。

2. 服務推廣組：辦理各項閱讀推廣、圖書館利用教育、國際教育等業務。

(五) 輔導室：秉承校長之命，視學生身心狀況及需求提供發展性輔導，介入性輔導或處理性輔導，並掌理學生輔導與諮商，實施適性生涯輔導等事項。

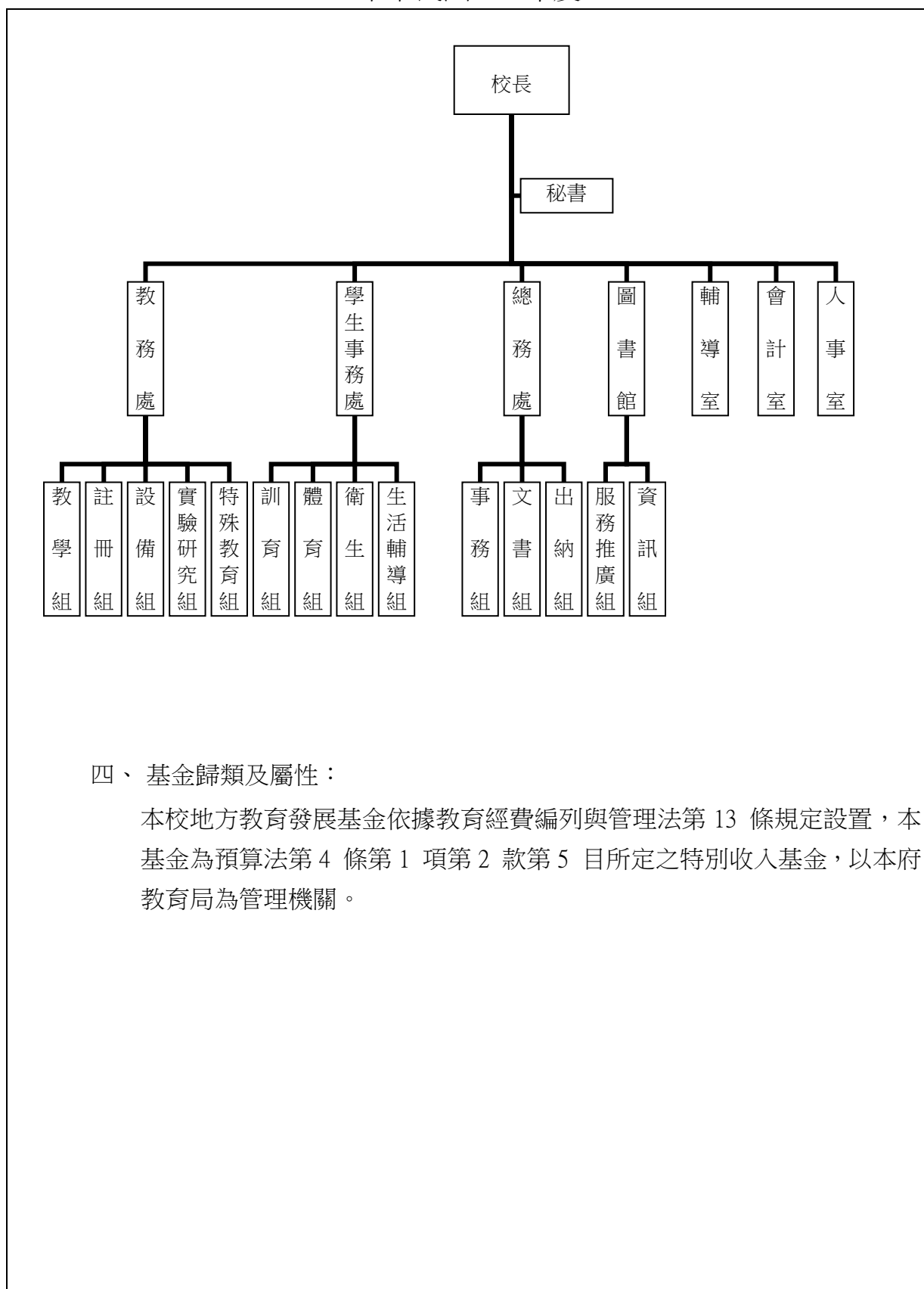
(六) 會計室：秉承上級主計機關之監督與指導，並受校長之指揮，依法辦理歲計、會計、統計等事項。

(七) 人事室：秉承上級人事機關之監督與指導，並受校長之指揮，依法辦理人事管理查核等事項。

臺北市地方教育發展基金 - 臺北市立中山女子高級中學

業務計畫及預算概要

中華民國 108 年度



四、基金歸類及屬性：

本校地方教育發展基金依據教育經費編列與管理法第 13 條規定設置，本基金為預算法第 4 條第 1 項第 2 款第 5 目所定之特別收入基金，以本府教育局為管理機關。

臺北市地方教育發展基金 - 臺北市立中山女子高級中學

業務計畫及預算概要

中華民國 108 年度

貳、業務計畫

本年度業務計畫重點與預算配合情形及預期績效，詳列如下：

單位：新臺幣千元

業務計畫名稱	計畫重點內容	預算數	預 期 績 效
高中及高職教育計畫	辦理各項教學、學生事務、圖書及輔導等業務。	379,881	1.新購工藝、自然、社會、圖書等各科教學設備，充實各科教材及用具。 2.革新教學方法，提高教學效能。 3.辦理暑期泳訓班、教師甄選、指定活動等項目。
一般行政管理計畫	綜理學校總務、人事、會計等業務。	35,810	配合校務推動行政處室支援工作，進而增進校務運作。
建築及設備計畫	購置教學所需教學設備等及改善教學環境。	13,508	辦理各學科因應教學課程需要購置教學設備，另辦理中山樓外牆整修工程、自強樓屋頂防水工程、專科教室環境改善工程，以改善教學環境，增進教學效能，並提高行政效率。

臺北市地方教育發展基金 - 臺北市立中山女子高級中學

業務計畫及預算概要

中華民國 108 年度

參、預算概要

一、基金來源及用途之預計：

(一) 本年度基金來源：

服務收入 72 萬 6 千元、財產處分收入 5 萬元、其他財產收入 27 萬 4 千元、公庫撥款收入 3 億 7,206 萬 1 千元、學雜費收入 4,757 萬 9 千元、受贈收入 125 萬 6 千元、雜項收入 9 萬元，本年度基金來源 4 億 2,203 萬 6 千元，較上年度預算數 4 億 4,224 萬 4 千元，減少 2,020 萬 8 千元，約 4.57%，主要係公庫撥款收入減編所致。

(二) 本年度基金用途：

高中及高職教育計畫 3 億 7,988 萬 1 千元，一般行政管理計畫 3,581 萬元，建築及設備計畫 1,350 萬 8 千元，本年度基金用途 4 億 2,919 萬 9 千元，較上年度預算數 4 億 4,167 萬元，減少 1,247 萬 1 千元，約 2.82%，主要係逸仙樓古蹟修復及再利用工程專案計畫已完工所致。

二、基金餘絀之預計：

本年度基金來源及用途相抵後，差短 716 萬 3 千元，較上年度預算數賸餘 57 萬 4 千元，減少 773 萬 7 千元，約 1,347.91%，將移用以前基金餘額 716 萬 3 千元支應。

三、現金流量之預計：

本年度業務活動淨現金流出 716 萬 3 千元。

四、補辦預算事項：詳補辦預算明細表

(一) 購建固定資產 309 萬 5 千元

1.106 年度教育局學校設施改善準備，補助臺北市各級公立學校增設飲水機計畫，內屬設備部分移列固定資產 77 萬 5 千元。

2.106 年度改善圖書館、禮堂、專科教室教學環境及設備等需要，且具急迫及必要性，由高中及高職教育計畫項下移列固定資產 74 萬 5 千元。

3.106 年度教育部補助 106 學年度第 1 學期高中優質化計畫 75 萬 1 千元。

4.107 年度教育部補助 106 學年度第 2 學期高中優質化計畫 64 萬 5 千

臺北市地方教育發展基金 - 臺北市立中山女子高級中學
業務計畫及預算概要

中華民國 108 年度

元。

5.107 年度為提升學校教學及活動學習品質等需要，且具急迫及必要性，由高中及高職教育計畫項下移列固定資產 17 萬 9 千元。

肆、年度關鍵績效指標：

關鍵策略目標	關鍵績效指標	衡量標準	年度目標值
推動全民運動	學生體適能通過率	通過檢測學生數 / 全校學生數 x100% 單位：%	60%

伍、前年度及上年度已過期間實施狀況及成果概述：

一、前（106）年度決算結果及績效達成情形：

（一）前年度決算結果：

- 1.基金來源：決算數 4 億 2,968 萬 3 千元，較預算數 4 億 2,513 萬元，計增加 455 萬 3 千元，約 1.07%，主要係因教育部補助收入增加所致。
- 2.基金用途：決算數 4 億 2,750 萬 9 千元，較預算數 4 億 3,428 萬 1 千元，計減少 677 萬 2 千元，約 1.56%，主要係因逸仙樓古蹟修復及再利用工程未全數執行完竣，部分保留至 107 年度繼續執行所致。

（二）前年度績效達成情形分析：

臺北市地方教育發展基金 - 臺北市立中山女子高級中學

業務計畫及預算概要

中華民國 108 年度

年度績效目標	衡量指標	年度目標值	績效衡量暨達成情形分析
推動全民運動	學生體適能通過率	60%	1.部分學生因身體因素無法檢測特定項目，故其不列入統計。 2.全校學生數=全校實際學生數-因身體因素不適宜檢測學生數。 3.105 學年通過人數 1,774 人/全校學生數 2,381 人=74.51% 4.已超過目標值。

二、上（107）年度已過期間預算執行情形及績效達成情形：

（一）上年度預算截至 107 年 5 月 31 日止執行情形：

- 1.基金來源：實際執行數 2 億 1,486 萬 3 千元，較預算分配數 2 億 1,137 萬 5 千元，計增加 348 萬 8 千元，約 1.65%，主要係因教育部補助收入增加所致。
- 2.基金用途：實際執行數 2 億 70 萬 4 千元，較預算分配數 2 億 1,080 萬 1 千元，計減少 1,009 萬 7 千元，約 4.79%，主要係因逸仙樓古蹟修復及再利用工程雖已完工，但未能驗收完竣並付款所致。

（二）上（107）年度績效達成情形分析：

年度績效目標	衡量指標	年度目標值	績效衡量暨達成情形分析
推動全民運動	學生體適能通過率	60%	1.部分學生因身體因素無法檢測特定項目，故其不列入統計。 2.全校學生數=全校實際學生數-因身體因素不適宜檢測學生數。 3.106 學年通過人數 1,720 人/全校學生數 2,359 人=72.91% 4.已超過目標值。

陸、其他：無

臺北市地方教育發展基金－臺北市立中山女子高級中學

補辦預算明細表

中華民國108年度

單位：新臺幣元

項 目	金額	辦理 年度	說 明
合計	3,094,900		
購建固定資產	3,094,900		
購置機械及設備	501,000	106	
單槍投影機(6000以上流明)	75,000		為改善禮堂辦理會議、教學活動之影像顯示品質，確實需要汰舊換新，且具急迫及必要性，所需經費擬控留本校高中及高職教育計畫-設備零件支應。
長距離投影機鏡頭	70,000		為改善禮堂辦理會議、教學活動之影像顯示品質，確實需要汰舊換新，且具急迫及必要性，所需經費擬控留本校高中及高職教育計畫-設備零件支應。
互動式網路攝影機	60,000		教育部補助106學年度第1學期高中優質化計畫資本門經費。
3D印表機	180,000		教育部補助106學年度第1學期高中優質化計畫資本門經費。
高亮度投影機(4400以上流明)	45,000		教育部補助106學年度第1學期高中優質化計畫資本門經費。
筆記型電腦(記憶體4GB，CPU四核心，10.1吋LED螢幕)	45,000		教育部補助106學年度第1學期高中優質化計畫資本門經費。
伺服器機櫃	26,000		為改善現有伺服器平穩安置問題，確實需要辦理新購，且具急迫及必要性，所需經費擬控留本校高中及高職教育計畫-設備零件支應。
購置雜項設備	1,770,400	106	
資訊講桌	108,000		為建置本校專科教室資訊化教學環境，確實需要辦理新購，且具急迫及必要性，所需經費擬控留本校高中及高職教育計畫-設備零件支應。
高效能空氣清淨機	37,400		為改善大會議室中之地毯濕氣及異味問題，確實需要辦理新購，且具急迫及必要性，所需經費擬控留本校高中及高職教育計畫-設備零件支應。
吊引式一對一空調主機(11KW，含安裝)	320,000		為改善圖書館閱讀環境悶熱問題，確實需要辦理新購，且具急迫及必要性，所需經費擬控留本校高中及高職教育計畫-設備零件支應。
透光式捲簾屏風(含安裝)	80,000		為建置圖書館閱讀空間可分區使用環境，確實需要辦理新購，且具急迫及必要性，所需經費擬控留本校高中及高職教育計畫-設備零件支應。
數位鋼琴	50,000		教育部補助106學年度第1學期高中優質化計畫資本門經費。
男性生殖器模型(進階)	30,000		教育部補助106學年度第1學期高中優質化計畫資本門經費。
數位網版製版機	341,000		教育部補助106學年度第1學期高中優質化計畫資本門經費。
飲水機	775,000		教育局學校設施改善準備，補助臺北市各級公立學校增設飲水機計畫，內屬設備部分移列固定資產。
單眼相機鏡頭	29,000		為改善學校各項活動相簿畫質，確實需要辦理汰舊換新，且具急迫及必要性，所需經費擬控留本校高中及高職教育計畫-設備零件支應。
購置機械及設備	807,000	107	
單槍投影機(3,300流明)	20,500		教育部補助106學年度第2學期高中優質化計畫資本門經費。
雷射印表機(1200MHZ)	16,000		教育部補助106學年度第2學期高中優質化計畫資本門經費。
筆記型電腦(記憶體4GB，Intel x5-Z8350)	87,000		教育部補助106學年度第2學期高中優質化計畫資本門經費。

臺北市地方教育發展基金－臺北市立中山女子高級中學

補辦預算明細表

中華民國108年度

單位：新臺幣元

項 目	金額	辦理年度	說 明
伺服器(2U機架式中階2路)	197,018	107	教育部補助106學年度第2學期高中優質化計畫資本門經費。
網路攝影機控制主機(64個以上Liveview分割畫面集中監看)	55,000		教育部補助106學年度第2學期高中優質化計畫資本門經費。
網路交換器(28埠)	30,900		教育部補助106學年度第2學期高中優質化計畫資本門經費。
專業筆記型電腦(3.5GHz雙核心Intel Cori i7處理器)	80,000		教育部補助106學年度第2學期高中優質化計畫資本門經費。
數位相機KIT組(4,575萬像素全片幅)	158,582		教育部補助106學年度第2學期高中優質化計畫資本門經費。
空氣清淨機	33,000		為改善學校圖書館2樓閱讀空間揮發性有機物異味問題，確實需要辦理新購，且具急迫及必要性，所需經費擬控留本校高中及高職教育計畫-設備零件支應。
讀卡機	95,000		為改善學生考試讀卡閱卷效率，確實需要辦理汰舊換新，且具急迫及必要性，所需經費擬控留本校高中及高職教育計畫-設備零件支應。
紫外線滅菌燈	17,000		為改善學校健康中心醫療品質，確實需要辦理新購，且具急迫及必要性，所需經費擬控留本校高中及高職教育計畫-設備零件支應。
洗碗機	17,000		為強化化學實驗室實驗容器清洗效率及安全性，確實需要辦理新購，且具急迫及必要性，所需經費擬控留本校高中及高職教育計畫-設備零件支應。
購置交通及運輸設備	16,500		
肩掛式無線喊話器	16,500		為提升學校教學及活動學習品質，確實需要辦理新購，且具急迫及必要性，所需經費擬控留本校高中及高職教育計畫-設備零件支應。

備註：各管理機關(構)依預算法第88條規定補辦預算，應確係不及編入年度預算，且因經營環境發生重大變遷或正常業務(含執行中央補助款項目)之確實需要，並經主管機關核轉本府核准先行辦理者；不具急迫性之事項，仍應儘可能納入預算辦理。

預算主要表

臺北市地方教育發展基金－臺北市立中山女子高級中學

基金來源、用途及餘絀預計表

中華民國108年度

單位：新臺幣千元

前年度決算數	項 目	本年度預算數	上年度預算數	比較增減（－）
429,683	基金來源	422,036	442,244	-20,208
435	勞務收入	726	720	7
435	服務收入	726	720	7
379	財產收入	324	312	12
97	財產處分收入	50	40	10
282	其他財產收入	274	272	2
385,989	政府撥入收入	372,061	389,836	-17,775
372,582	公庫撥款收入	372,061	389,836	-17,775
13,407	政府其他撥入收入			
38,393	教學收入	47,579	49,980	-2,401
38,393	學雜費收入	47,579	49,980	-2,401
4,488	其他收入	1,346	1,397	-51
4,400	受贈收入	1,256	1,256	
88	雜項收入	90	140	-50
427,509	基金用途	429,199	441,670	-12,471
361,212	高中及高職教育計畫	379,881	380,631	-750
33,239	一般行政管理計畫	35,810	35,125	685
33,058	建築及設備計畫	13,508	25,914	-12,406
2,174	本期賸餘(短絀)	-7,163	574	-7,737
27,034	期初基金餘額	29,781	17,883	11,898
29,208	期末基金餘額	22,618	18,457	4,161

註：前年度決算數及上年度預算數細數之和與總數或略有出入，係四捨五入關係，以下各表同。

臺北市地方教育發展基金－臺北市立中山女子高級中學

現金流量預計表

中華民國108年度

單位：新臺幣千元

項 目	本 預	年 算	度 數	說 明
業務活動之現金流量				
本期賸餘(短絀)			-7,163	
業務活動之淨現金流入(流出)			-7,163	
其他活動之現金流量				
其他活動之淨現金流入(流出)				
現金及約當現金之淨增(淨減)			-7,163	
期初現金及約當現金			36,911	
期末現金及約當現金			29,748	

註：本表係採現金及約當現金基礎，包括現金及自投資日起3個月內到期或清償之債權證券。

預算明細表

臺北市地方教育發展基金－臺北市立中山女子高級中學

基金來源－服務收入明細表

中華民國108年度

單位：新臺幣元

科 目	單位	本 年 度 預 算 數			說 明
		數量 業務量	利(費)率	金 額	
合計				726,000	
服務收入				726,000	較上年度預算數719,500元，增加6,500元。
	人	410	500	205,000	教師甄選報名費收入(收支對列)。
	人	160	800	128,000	暑期游泳訓練班招生報名費收入，普通票800元x160人=128,000元(收支對列)。
	人	200	700	140,000	暑期游泳訓練班招生報名費收入，學生票700元x200人=140,000元(收支對列)。
	年	1	161,000	161,000	教科書籍作業管理費收入(收支對列)。
	人	184	500	92,000	資優班甄選報名費收入(收支對列)。

臺北市地方教育發展基金－臺北市立中山女子高級中學

基金來源－財產處分收入明細表

中華民國108年度

單位：新臺幣元

科目	單位	本年度預算數			說明
		數量 業務量	利(費)率	金額	
合計				50,000	
財產處分收入	年	1	50,000	50,000	較上年度預算數40,000元，增加10,000元。 財產報廢殘值變賣收入。

臺北市地方教育發展基金－臺北市立中山女子高級中學

基金來源－其他財產收入明細表

中華民國108年度

單位：新臺幣元

科 目	單位	本 年 度 預 算 數			說 明
		數量 業務量	利(費)率	金 額	
合計				274,000	
其他財產收入				274,000	較上年度預算數272,008元，增加1,992元。
	年	1	75,000	75,000	教職員工停車收入。
	年	1	100,000	100,000	活動中心等開放場地使用收入(收支對列)。
	月	12	8,250	99,000	員工消費合作社使用學校場地使用費收入。

臺北市地方教育發展基金－臺北市立中山女子高級中學

基金來源－公庫撥款收入明細表

中華民國108年度

單位：新臺幣元

科 目	單位	本 年 度 預 算 數			說 明
		數量 業務量	利(費)率	金 額	
合計				372,061,000	
公庫撥款收入	年	1	372,061,000	372,061,000	較上年度預算數389,835,639元， 減少17,774,639元。 市府補助款

臺北市地方教育發展基金－臺北市立中山女子高級中學

基金來源－學雜費收入明細表

中華民國108年度

單位：新臺幣元

科 目	單 位	本 年 度 預 算 數			說 明
		數量 業務量	利(費)率	金 額	
合計				47,579,000	
學雜費收入				47,579,000	較上年度預算數49,980,080元，減少2,401,080元。
	年	1	260,000	260,000	重修學分費收入(收支對列)。
	人、學期	647x1	2,060	1,332,820	108學年度第1學期高二及高三自然組雜費收入預估學生672人，減免25人(收支對列)。
	人、學期	911x1	1,740	1,585,140	107學年度第2學期高二及高三社會組雜費收入預估學生936人，減免25人(收支對列)。
	人、學期	705x1	2,060	1,452,300	107學年度第2學期高二及高三自然組雜費收入預估學生730人，減免25人(收支對列)。
	人、學期	725x1	1,820	1,319,500	108學年度第1學期高一雜費收入預估學生760人，減免35人(收支對列)。
	人、學期	745x1	1,820	1,355,900	107學年度第2學期高一雜費收入預估學生780人，減免35人(收支對列)。
	人、學期	910x1	1,740	1,583,400	108學年度第1學期高二及高三社會組雜費收入預估學生945人，減免35人(收支對列)。
	人、學期	2,361x1	6,240	14,732,640	107學年度第2學期學費收入預估學生2,446人，減免85人。
	人、學期	2,282x1	6,240	14,239,680	108學年度第1學期學費收入預估學生2,377人，減免95人。
	人、學期	798x1	380	303,240	108學年度第1學期電腦耗材、周邊設備及相關教學軟體費收入(收支對列)。
	人、學期	827x1	380	314,260	107學年度第2學期電腦耗材、周邊設備及相關教學軟體費收入(收支對列)。
	年	1	9,100,120	9,100,120	學習輔導費收入(收支對列)。

臺北市地方教育發展基金－臺北市立中山女子高級中學

基金來源－受贈收入明細表

中華民國108年度

單位：新臺幣元

科 目	單位	本 年 度 預 算 數			說 明
		數量 業務量	利(費)率	金 額	
合計				1,256,000	
受贈收入	年	1	1,256,000	1,256,000	較上年度預算數1,256,310元，減少310元。 學生獎助學金捐款收入。

臺北市地方教育發展基金－臺北市立中山女子高級中學

基金來源－雜項收入明細表

中華民國108年度

單位：新臺幣元

科 目	單位	本 年 度 預 算 數			說 明
		數量 業務量	利(費)率	金 額	
合計				90,000	
雜項收入	年	1	90,000	90,000	較上年度預算數140,370元，減少50,370元。 學生證補卡費及圖說費等收入。

臺北市地方教育發展基金－臺北市立中山女子高級中學

基金用途－高中及高職教育計畫明細表

中華民國108年度

單位：新臺幣元

前年度 決算數	上年度 預算數	科 目	本 年 度 預 算 數	說 明
361,212,057	380,630,771	合計	379,881,000	
331,825,145	350,704,777	用人費用	351,885,000	
142,372,513	152,472,000	正式員額薪資	150,792,000	較上年度預算數152,472,000元，減少1,680,000元。
142,372,513	152,472,000	職員薪金	150,792,000	
			137,052,000	教師162人薪金(詳用人費用彙計表)。
			13,740,000	特教教師15人薪金(詳用人費用彙計表)。
9,092,461	11,294,552	聘僱及兼職人員薪資	10,987,276	較上年度預算數11,294,552元，減少307,276元。
256,730	616,152	聘用人員薪金	634,476	
			634,476	專任輔導人員1人薪金(詳聘用及約僱人員明細表)(含教育部補助528,000元)。
94,560		約僱職員薪金		
8,741,171	10,678,400	兼職人員酬金	10,352,800	
			8,606,400	兼課鐘點費：1.依課程標準規定每週課程總時數2,464節。2.現有教師依規定每週應授課總時數1,975節。3.總節數為每週兼課時數489節*4週*11月=21,516節，每節400元。
			1,346,400	教師代課鐘點費，本校編制教師總人數146人,按9分之1計，編列17人，每人18節11月，總節數17人x18節x11月=3,366節，每節400元。
			400,000	資源班教師鐘點費，500節*2學期*400元。
1,484,857	2,048,181	超時工作報酬	2,191,831	較上年度預算數2,048,181元，增加143,650元。
1,193,657	1,880,181	加班費	1,951,831	
			903,058	不休假出勤加班費。
			200,000	教學活動逾時加班費(新增)。
			178,053	各項業務活動加班費(收支對列)。
			43,200	不休假出勤加班費。
			14,800	專任輔導人員逾時加班費。
			3,700	輔導活動舉辦親職教育座談教師及工作人員逾時加班費。
			8,510	暑期泳訓班工作人員加班費(收支對列)。
			99,160	開放學校場地管理人員加班費(收支對列)。

臺北市地方教育發展基金－臺北市立中山女子高級中學

基金用途－高中及高職教育計畫明細表

中華民國108年度

單位：新臺幣元

前年度 決算數	上年度 預算數	科 目	本 年 度 預 算 數	說 明
			1,850	資優班甄選工作人員加班費(收支對列)。
			499,500	學習輔導工作人員加班費(收支對列)。
291,200	168,000	值班費	240,000	
			240,000	教育部補助教官值班費，10人*12月*2,000元(教育部補助款)。
33,384,718	35,463,919	獎金	35,942,510	較上年度預算數35,463,919元，增加478,591元。
15,339,136	16,327,900	考績獎金	17,014,200	
			15,469,000	依考績法規定核發之獎金。
			1,545,200	依考績法規定核發之獎金。
18,045,582	19,136,019	年終獎金	18,928,310	
			17,131,500	依規定於年節加發之獎金。
			1,717,500	依規定於年節加發之獎金。
			79,310	專任輔導人員依規定於年節加發之獎金。
125,717,520	131,459,559	退休及卹償金	133,123,752	較上年度預算數131,459,559元，增加1,664,193元。
125,197,520	129,080,060	職員退休及離職金	133,123,752	
			11,950,848	提撥退撫基金。
			1,263,600	提撥退撫基金。
			119,871,240	退休人員月退休金，270人x@35,375元x12月=114,615,000元；退休遺族月撫慰金，10人x@18,615元x12月=2,233,800元；退休遺族年撫慰金，6人x@503,740元x1年=3,022,440元；合計119,871,240元。
			38,064	專任輔導人員提撥離職儲金。
520,000	2,379,499	工員退休及離職金		
19,773,076	17,966,566	福利費	18,847,631	較上年度預算數17,966,566元，增加881,065元。
14,426,913	13,056,336	分擔員工保險費	12,907,128	
			11,641,728	分擔公保、勞保、健保費。
			1,191,168	分擔公保、勞保、健保費。
			74,232	專任輔導人員分擔勞保、健保費。
313,300	631,500	傷病醫藥費	746,000	
			592,000	教職員健康檢查費用，37人*16,000元。
			154,000	教職員健康檢查費用，44人*3,500元。

臺北市地方教育發展基金－臺北市立中山女子高級中學

基金用途－高中及高職教育計畫明細表

中華民國108年度

單位：新臺幣元

前年度 決算數	上年度 預算數	科 目	本 年 度 預 算 數	說 明
1,543,938	1,670,760	員工通勤交通費	1,840,860	472,500 教師上下班交通費，75人*10月*1段630元。 393,120 教官、教師兼行政人員上下班交通費，26人*12月*2段1,260元。 768,600 教師上下班交通費，61人*10月*2段1,260元。 176,400 特教教師上下班交通費，14人*10月*2段1,260元。 15,120 教師兼特教組行政人員上下班交通費，1人*12月*2段1,260元。 15,120 專任輔導人員上下班交通費，1人*12月*2段1,260元。
3,488,925	2,607,970	其他福利費	3,353,643	416,000 休假旅遊補助費。 16,000 休假旅遊補助費。 96,000 退休工友及人員三節慰問金，16人*6,000元。 730,000 喪葬補助費，36,500元*5月*4人。 250,840 結婚補助費，31,355元*2月*4人。 1,828,803 子女教育補助費。 16,000 專任輔導人員休假旅遊補助。
18,393,203	19,664,158	服務費用	18,006,000	
4,766,014	5,528,662	水電費	5,191,612	較上年度預算數5,528,662元，減少337,050元。
4,299,901	4,863,190	工作場所電費	4,527,296	2,948,560 電費。 675,000 溫水游泳池燃料費(電費)。 298,736 電費(收支對列)。 5,000 暑期泳訓班室內溫水游泳池電費(收支對列)。 600,000 學習輔導課用電費(收支對列)。
455,079	653,472	工作場所水費	652,316	602,526 水費。 48,950 暑期泳訓班室內溫水游泳池水費(收支對列)。 。

臺北市地方教育發展基金－臺北市立中山女子高級中學

基金用途－高中及高職教育計畫明細表

中華民國108年度

單位：新臺幣元

前年度 決算數	上年度 預算數	科 目	本 年 度 預 算 數	說 明
			840	開放學校場地水費(收支對列)。
11,034	12,000	氣體費	12,000	瓦斯燃料費，12月*1,000元(收支對列)。
203,275	224,112	郵電費	222,312	較上年度預算數224,112元，減少1,800元。
56,328	63,112	郵費	61,312	寄發學生調查表成績單及其他郵件等郵資，2學期*30,406元(收支對列)。
			500	資源班用郵資等。
146,947	161,000	電話費	161,000	電話費，2學期*80,000元(收支對列)。
			1,000	數理、人文社會科學資優班國外參訪聯絡通訊費，2學期*500元。
978,977	611,420	旅運費	335,070	較上年度預算數611,420元，減少276,350元。
210,243	431,420	國內旅費	241,070	教職員工因公出差旅費，133人*1天*1,550元(收支對列)。
			24,900	教職員工校外活動或會議等所需短程車資(收支對列)。
			4,980	校外比賽帶隊教師及參賽學生短程車資。
			5,040	專任輔導人員校外訪視短程車資。
725,311		國外旅費		
28,600	150,000	貨物運費	64,000	參加各種校外活動、露營、展覽、慶典等所需器具運費，2學期*32,000元(收支對列)。
			64,000	
14,823	30,000	其他旅運費	30,000	班級自治費學生校外活動競賽短程車資。
843,199	859,074	印刷裝訂與廣告費	696,074	較上年度預算數859,074元，減少163,000元。
843,199	859,074	印刷及裝訂費	696,074	印發各種教學報表冊借書証學生證獎狀及其他印刷等費用，2學期*190,000元(收支對列)。
			380,000	
			32,470	人文及社會科學資優班專題演講報告、成

臺北市地方教育發展基金－臺北市立中山女子高級中學

基金用途－高中及高職教育計畫明細表

中華民國108年度

單位：新臺幣元

前年度 決算數	上年度 預算數	科 目	本 年 度 預 算 數	說 明
				果報告計劃彙編邀請函等印刷費。
			34,254	數理資優班成果報告計劃彙編邀請函等印刷費。
			99,350	班級自治費學生手冊、班會紀錄簿、電腦假卡、獎狀等印製費。
			127,600	輔導活動印製選課、選組手冊及刊物等費用，2學期*63,800元。
			22,400	公立高中職教務主任工作坊講義資料、印刷用紙及工作坊研習手冊印刷費。
3,185,467	3,256,520	修理保養及保固費	3,236,610	較上年度預算數3,256,520元，減少19,910元。
1,329,981	1,867,120	一般房屋修護費	1,852,520	
			1,732,520	校舍修繕、水電修理及其他雜項修理，2學期*866,260元(收支對列)。
			120,000	綠屋頂計畫種植地點防漏等修繕(由教育局移列)。
1,181,383	829,400	機械及設備修護費	824,090	
			355,000	實驗儀器等設備維護，2學期*177,500元(收支對列)。
			75,400	電腦設備維護費(電腦專案計畫)。
			24,940	暑期泳訓班游泳池場地機械及設備維護費(收支對列)。
			308,750	學生電腦課程用維護費，2學期*154,375元(收支對列)。
			60,000	學習輔導用油印機保養費，2學期*30,000元(收支對列)。
674,103	560,000	雜項設備修護費	560,000	
			520,000	黑板、課桌椅、教育、體育等器材維修，2學期*260,000元(收支對列)。
			40,000	各項教學設備維修等(教科書籍作業管理費)(收支對列)。
9,568	14,400	保險費	14,400	較上年度預算數14,400元，無增減。
4,908		一般房屋保險費		
4,660		責任保險費		
	14,400	其他保險費	14,400	
			14,400	暑期泳訓班學員保險費，360人*40元(收支

臺北市地方教育發展基金－臺北市立中山女子高級中學

基金用途－高中及高職教育計畫明細表

中華民國108年度

單位：新臺幣元

前年度 決算數	上年度 預算數	科 目	本 年 度 預 算 數	說 明
1,056,144	1,341,220	一般服務費	1,358,372	對列。 較上年度預算數1,341,220元，增加17,152元。
59,730	72,252	佣金、匯費、經理費及手續費	69,444	69,444 委託超商代收學雜費手續費，1,929人*2學期*18元。
706,800	910,968	外包費	932,928	777,440 游泳池救生員外包費，2人*10月*38,872元。
			155,488	暑期泳訓班救生員外包費，2人*2月*38,872元。
289,614	358,000	體育活動費	356,000	324,000 文康活動費，本校編列教師162人，每人編列2,000元。
			30,000	文康活動費，本校編列特教教師15人，每人編列2,000元。
			2,000	文康活動費，本校編列專任輔導人員1人，每人編列2,000元。
7,350,559	7,828,750	專業服務費	6,951,550	較上年度預算數7,828,750元，減少877,200元。
6,655,756	7,472,700	講課鐘點、稿費、出席審查及查詢費	6,595,500	57,600 分組活動外聘鐘點費。
			19,200	人文及社會科學資優班專題研究報告專家學者鐘點費。
			9,600	數理資優班專題研究報告專家學者鐘點費。
			12,800	資源班教學外聘講師演講鐘點費。
			4,000	運動水域安全、運動傷害研習講師鐘點費，10節*400元。
			28,800	班級自治費週會、講座等外聘鐘點費。
			42,000	高中社團活動鐘點費，105節*400元。
			4,800	性別平等教育課程外聘講師授課鐘點費。
			16,000	性別平等事件諮詢會議專家學者出席費。
			19,200	小田園教育體驗實習課程外聘講師鐘點費

臺北市地方教育發展基金－臺北市立中山女子高級中學

基金用途－高中及高職教育計畫明細表

中華民國108年度

單位：新臺幣元

前年度 決算數	上年度 預算數	科 目	本 年 度 預 算 數	說 明
				(新增)。
			44,800	教師專業成長暨行動研究外聘教師鐘點費。
			4,800	高中冬夏令營活動(含童軍活動)鐘點費，12節*400元。
			6,400	高中冬夏令營(含童軍活動)外聘教授鐘點費。
			4,800	高中人權法治品德教育活動外聘鐘點費。
			4,800	輔導活動內聘教師鐘點費元。
			19,200	輔導活動外聘教師鐘點費。
			120,000	暑期泳訓班教練指導鐘點費，240節*500元(收支對列)。
			5,879,500	學習輔導鐘點費，10,690節*550元(收支對列)。
			259,600	重修學分鐘點費，472節*550元(收支對列)。
			12,000	公立高中職教務主任工作坊專家學者出席費。
			25,600	公立高中職教務主任工作坊講師鐘點費、各次會議講師鐘點費。
87,960	141,600	委託檢驗(定)試驗認證費	141,600	
			120,000	建物公共安全檢查簽證及申報費與消防安全檢測費(收支對列)。
			21,600	飲水機水質檢驗費，18臺*1,200元。
208,241	214,450	試務甄選費	214,450	
			168,600	教師甄選試務費用(收支對列)。
			45,850	資優班甄選試務費用(收支對列)。
163,702		電腦軟體服務費		
234,900		其他專業服務費		
9,051,043	7,498,276	材料及用品費	8,026,000	
4,153,094	2,820,000	使用材料費	3,727,964	較上年度預算數2,820,000元，增加907,964元。
4,153,094	2,820,000	設備零件	3,727,964	
			1,248,000	改善汰換中等學校普通教室學生課桌椅780套*1,600元(新增)。

臺北市地方教育發展基金－臺北市立中山女子高級中學

基金用途－高中及高職教育計畫明細表

中華民國108年度

單位：新臺幣元

前年度 決算數	上年度 預算數	科 目	本 年 度 預 算 數	說 明
			279,164	購置教學所需各項用具，2學期*139,582元(收支對列)。
			100,000	購置教學用影片、錄影(音樂帶、投影片等，2學期*50,000元(收支對列)。
			47,500	監視系統攝影機，5臺*9,500元(學務處)(新增)。
			31,500	風扇，9臺*3,500元(物理教室)(專科教室環境改善工程移列)(新增)。
			9,860	比色計1臺(化學科)(新增)。
			7,870	pH感應器1臺(化學科)(新增)。
			7,870	氣體壓力計1臺(化學科)(新增)。
			49,200	校園能源翻新計畫之停車場用T5LED燈管41盞*1,200元(新增)。
			16,000	輔導活動視聽教材、錄影帶等，2學期*8,000元。
			101,000	教學所需設備(教科書籍作業管理費)(收支對列)。
			1,800,000	學習輔導購置教學所需各項用具，2學期*900,000元(收支對列)。
			30,000	程式設計教學用材料(新增)。
4,897,949	4,678,276	用品消耗	4,298,036	較上年度預算數4,678,276元，減少380,240元。
		辦公(事務)用品	639,876	
244,871	699,716		500,000	一般教學行政用之文具、紙張等費用，2學期*250,000元(收支對列)。
			2,700	資源班教學用文具、紙張。
			2,000	人文及社會科學資優班用文具、紙張。
			2,036	數理資優班用文具、紙張。
			30,280	運動會所需文具紙張、碳粉匣、電池、資料夾等。
			14,200	班級自治費學生用點名夾等用品。
			4,000	高中社團活動刊物或比賽用之文具紙張費用，2學期*2,000元。
			7,200	高中人權法治品德教育活動之文具紙張、相關教材費用等。
			10,200	輔導活動所需文具紙張，2學期*5,100元。

臺北市地方教育發展基金－臺北市立中山女子高級中學

基金用途－高中及高職教育計畫明細表

中華民國108年度

單位：新臺幣元

前年度 決算數	上年度 預算數	科 目	本 年 度 預 算 數	說 明
			22,000	教師甄選用文具紙張(收支對列)。
			34,860	資優班甄選用文具用品、紙張等(收支對列)。
			400	重修學分用文具、紙張等(收支對列)。
			10,000	公立高中職教務主任工作坊用文具用品、紙張、資料夾等。
308,671	260,000	報章雜誌	220,000	
			210,000	報章雜誌之訂閱，2學期*105,000元(收支對列)。
			10,000	公立高中職教務主任工作坊用相關書籍及蒐集資料費用。
97,640		農業與園藝用品及環境美化費	200,800	
			70,800	小田園教育體驗實習所需菜苗、種子、有機肥等。
			130,000	綠屋頂所需植栽、土壤等材料(由教育局移列)。
119,412	120,000	服裝	120,000	
			120,000	體育、社團等教學活動用服裝，2學期*60,000元(收支對列)。
49,996	50,000	醫療用品(非醫療院所使用)	50,000	
			50,000	健康中心保健、醫療、保健藥品及棉花、膠布、繃帶等用品，2學期*25,000元(收支對列)。
4,077,359	3,548,560	其他用品消耗	3,067,360	
			127,800	敬師活動費，213人*600元(新增)。
			494,084	其他用品材料、衛生紙等，2學期*247,042元(收支對列)。
			120,000	體育材料: 各種球類等體育材料等，2學期*60,000元(收支對列)。
			189,646	音樂材料: 音樂零星器材配件等，2學期*94,823元(收支對列)。
			100,000	工藝家事材料: 木工、電工、金工、泥工、烹飪、縫紉材料等，2學期*50,000元(收支對列)。
			124,000	辦理行政會議或比賽逾時誤餐費用，1,550

臺北市地方教育發展基金－臺北市立中山女子高級中學

基金用途－高中及高職教育計畫明細表

中華民國108年度

單位：新臺幣元

前年度 決算數	上年度 預算數	科 目	本 年 度 預 算 數	說 明
				人次*80元(收支對列)。
			400,000	教學材料: 粉筆、考卷、油墨、腊紙、教具等，2學期*200,000元(收支對列)。
			210,000	實驗材料: 物理、化學、生物之實驗藥品材料等，2學期*105,000元(收支對列)。
			250,000	垃圾袋，100箱*2,500元(收支對列)。
			20,000	辦理人文及社會科學資優班會議逾時誤餐費用，250人次*80元。
			20,000	辦理資源班教學會議逾時誤餐費用，250人次*80元。
			20,000	辦理數理資優班會議逾時誤餐費用，250人次*80元。
			188,500	電腦耗材(電腦專案計畫)。
			17,120	辦理運動競賽逾時誤餐費用，214人次*80元。
			46,000	辦理學生班級自治會議或競賽等逾時誤餐費用，575人次*80元。
			6,800	班級自治費音樂比賽用譜費及校外宣教活動用材料費。
			4,000	高中社團活動場地佈置、海報、獎品及攝影等各項雜支。
			3,200	辦理性別平等教育宣導活動會議逾時誤餐費用，40人次*80元。
			1,000	性別平等教育宣導活動場地佈置清潔、會場海報、學生獎勵品、工作行政業務雜支等。
			800	教師專業成長暨行動研究費材料及文具用品。
			4,400	辦理教師專業成長暨行動研究會議逾時誤餐費用，55人次*80元。
			7,400	高中冬夏令營活動(含童軍活動)耗材及雜支等。
			3,200	辦理高中冬夏令營會議(含童軍活動)逾時誤餐費用，40人次*80元。
			2,000	辦理高中人權法治品德教育會議逾時誤餐費用，25人次*80元。

臺北市地方教育發展基金－臺北市立中山女子高級中學

基金用途－高中及高職教育計畫明細表

中華民國108年度

單位：新臺幣元

前年度 決算數	上年度 預算數	科 目	本 年 度 預 算 數	說 明
			6,000	高中人權法治品德教育活動之場地佈置、海報及攝影等各項雜支。
			14,500	輔導活動所需材料用品、海報及場地佈置等，2學期*7,250元。
			8,000	辦理學生輔導會議逾時誤餐費用，100人次*80元。
			7,200	暑期泳訓班用消毒劑，24班*300元(收支對列)。
			5,000	暑期泳訓班教學雜支耗材費(收支對列)。
			3,000	暑期泳訓班教學環境佈置費(收支對列)。
			10,000	暑期泳訓班教學器材費(收支對列)。
			14,400	辦理教師甄選試務會議或工作逾時誤餐費用，180人次*80元(收支對列)。
			9,440	辦理資優班甄選會議逾時誤餐費用，118人次*80元(收支對列)。
			308,750	學生電腦課程用耗材，2學期*154,375元(收支對列)。
			20,000	教學所需材料等(教科書籍作業管理費)(收支對列)。
			160,120	學習輔導用模擬考教材，2學期*80,060元(收支對列)。
			101,000	學習輔導用油墨、紙張等，2學期*50,500元(收支對列)。
			40,000	辦理公立高中職教務主任工作坊會議逾時誤餐費用，500人次*80元。
230,600	279,800	租金、償債、利息及相關手續費	69,000	
	75,000	地租及水租		較上年度預算數75,000元，減少75,000元。
	75,000	場地租金		
15,750	85,000	機器租金		較上年度預算數85,000元，減少85,000元。
15,750	85,000	機械及設備租金		
200,050	115,000	交通及運輸設備租金	64,200	較上年度預算數115,000元，減少50,800元。
200,050	115,000	車租	64,200	
			8,000	數理資優班學生活動租車，5輛*1,600元。
			8,000	人文社會科學資優班學生活動租車，5輛*1,600元。
			18,200	高中冬夏令營活動(含童軍活動)租車，2輛

臺北市地方教育發展基金－臺北市立中山女子高級中學

基金用途－高中及高職教育計畫明細表

中華民國108年度

單位：新臺幣元

前年度 決算數	上年度 預算數	科 目	本 年 度 預 算 數	說 明
				*9,100元。
			30,000	公立高中職教務主任工作坊租車，2輛
				*15,000元。
14,800	4,800	雜項設備租金	4,800	較上年度預算數4,800元，無增減。
14,800	4,800	雜項設備租金	4,800	
			4,800	電錶月租費，12月*400元(收支對列)。
300		稅捐及規費(強制費)		
300		規費		
300		行政規費與強制費		
1,433,825	1,834,260	會費、捐助、補助、分攤、照護 、救濟與交流活動費	1,746,000	
1,155,500	1,504,260	捐助、補助與獎助	1,493,000	較上年度預算數1,504,260元，減少11,260元。
1,155,500	1,424,260	獎助學員生給與	1,423,000	
			10,000	教育關懷獎每校推薦1名學生獎助金。
			136,000	優秀學生獎學金，68班*2學期*1,000元。
			21,000	暑期泳訓班工讀金，150小時*140元(收支對列)。
			1,256,000	學生獎助學金等。
	80,000	其他捐助、補助與獎助	70,000	
			70,000	學生刊物及學校社團等其他補助，2學期*35,000元(收支對列)。
235,125	330,000	補貼、獎勵、慰問、照護與救濟	253,000	較上年度預算數330,000元，減少77,000元。
235,125	330,000	其他補貼、獎勵、慰問、照護與救濟	253,000	
			253,000	清寒學生餐費補助，23人*200日*55元。
43,200		競賽及交流活動費		
43,200		交流活動費		
18,324	84,000	短絀與賠償給付	84,000	
18,324	84,000	賠償給付	84,000	較上年度預算數84,000元，無增減。
18,324	84,000	一般賠償	84,000	
			84,000	勞保投保薪資及新制勞工退休金賠償經費。
				。
259,617	565,500	其他	65,000	

臺北市地方教育發展基金－臺北市立中山女子高級中學

基金用途－高中及高職教育計畫明細表

中華民國108年度

單位：新臺幣元

前年度 決算數	上年度 預算數	科 目	本 年 度 預 算 數	說 明
259,617	565,500	其他支出	65,000	較上年度預算數565,500元，減少500,500元。
259,617	565,500	其他	65,000	
			9,000	運動會獎勵學生獎盃(牌)，50個*180元。
			40,000	運動會獎勵學生獎品，100份*400元。
			16,000	班級自治費學生競賽獎品，64人次*250元。

臺北市地方教育發展基金－臺北市立中山女子高級中學

基金用途－一般行政管理計畫明細表

中華民國108年度

單位：新臺幣元

前年度 決算數	上年度 預算數	科 目	本 年 度 預 算 數	說 明
33,239,078	35,125,073	合計	35,810,000	
31,580,458	33,182,053	用人費用	33,787,000	
20,917,873	21,960,000	正式員額薪資	22,536,000	較上年度預算數21,960,000元，增加576,000元。
17,860,612	19,008,000	職員薪金	20,412,000	職員29人薪金(詳用人費用彙計表)。
3,057,261	2,952,000	工員工資	2,124,000	工員6人工資(詳用人費用彙計表)。
649,450	1,074,201	超時工作報酬	978,684	較上年度預算數1,074,201元，減少95,517元。
649,450	1,074,201	加班費	978,684	不休假出勤加班費。
			961,096	校園安全校內同仁例假日人力支援加班費(統籌業務費)。
			17,588	
5,035,495	5,327,000	獎金	5,307,800	較上年度預算數5,327,000元，減少19,200元。
2,371,492	2,582,000	考績獎金	2,490,800	依考績法規定核發之獎金。
2,664,003	2,745,000	年終獎金	2,817,000	依規定於年節加發之獎金。
2,049,107	1,907,856	退休及卹償金	1,985,760	較上年度預算數1,907,856元，增加77,904元。
1,566,323	1,671,696	職員退休及離職金	1,815,840	提撥退撫基金。
482,784	236,160	工員退休及離職金	169,920	提撥勞工退休準備金。
2,928,533	2,912,996	福利費	2,978,756	較上年度預算數2,912,996元，增加65,760元。
1,972,540	1,965,156	分擔員工保險費	1,995,396	分擔公保、勞保、健保費。
397,472	483,840	員工通勤交通費	423,360	職員、技工、工友上下班交通費，14人*12月*1段630元。
			105,840	職員、技工、工友上班交通費，21人*12月*2段1,260元。
			317,520	

臺北市地方教育發展基金－臺北市立中山女子高級中學

基金用途－一般行政管理計畫明細表

中華民國108年度

單位：新臺幣元

前年度 決算數	上年度 預算數	科 目	本 年 度 預 算 數	說 明
558,521	464,000	其他福利費	560,000	560,000 休假旅遊補助費。
1,122,074	1,284,000	服務費用	1,370,000	
525,074	434,000	一般服務費	470,000	較上年度預算數434,000元，增加36,000元。
455,490	360,000	外包費	400,000	
			400,000	消化超額職工(技工、工友)業務外包費，10人*40,000元。
69,584	74,000	體育活動費	70,000	
			70,000	文康活動費，本校編列職員29人、工員6人，合計35人，每人編列2,000元。
417,000	670,000	專業服務費	720,000	較上年度預算數670,000元，增加50,000元。
417,000	670,000	其他專業服務費	720,000	
			720,000	校園安全機械定點、機動巡邏等保全費用。
180,000	180,000	公共關係費	180,000	較上年度預算數180,000元，無增減。
180,000	180,000	公共關係費	180,000	
			180,000	校長特別費，12月*15,000元。
534,546	657,020	材料及用品費	651,000	
534,546	657,020	用品消耗	651,000	較上年度預算數657,020元，減少6,020元。
534,546	657,020	辦公(事務)用品	651,000	
			650,252	統籌業務費計算如下：普通班62班、集中式特教班6班，1,290元*15班*12月=232,200元 810元*15班*12月=145,800元 640元*38班*12月=291,840元 以上合計669,840元，除依實際需求移列加班費17,588元及會費2,000元外，其餘如列數。
			748	配合預算編列至千元，增列進位數748元。
2,000	2,000	會費、捐助、補助、分攤、照護、救濟與交流活動費	2,000	
2,000	2,000	會費	2,000	較上年度預算數2,000元，無增減。
2,000	2,000	職業團體會費	2,000	
			2,000	護理師公會會費，2人*1,000元(統籌業務費)。

臺北市地方教育發展基金－臺北市立中山女子高級中學

基金用途－建築及設備計畫明細表

中華民國108年度

單位：新臺幣元

前年度 決算數	上年度 預算數	科 目	本 年 度 預 算 數	說 明
33,057,602	25,913,999	合計	13,508,000	
33,057,602	25,913,999	購建固定資產、無形資產及非理財 目的之長期投資	13,508,000	
25,904,305	19,396,400	購建固定資產	3,908,000	
19,817,973	13,890,000	專案計畫		
19,817,973	13,890,000	新興計畫		
19,817,973	13,890,000	(一) 中山女中逸仙樓古 蹟修復及再利用工程(工程 費)		
19,817,973	13,890,000	擴充改良房屋建築及設 備		
6,086,332	5,506,400	一般建築及設備計畫	3,908,000	
		班級設備	725,700	
		購置機械及設備	371,043	
			60,000	新購數位攝影機，4臺*15,000 元(圖書館、歷史科、藝術生 活科)。
			47,000	新購單眼相機，2組*23,500元 (2,420萬畫素，含電子快門線 等)(地球科學科)。
			31,500	新購電腦割字機1臺(生活科技 科)。
			36,000	新購電子天秤，3臺*12,000元(化學科)。
			64,543	新購大型噴墨繪圖機1臺(教務 處)。
			40,000	新購上藏下凍冷凍庫1臺(家政 科)。
			92,000	新購地貌沙箱1臺(地理科)。
		購置交通及運輸設備	70,000	
			70,000	汰舊換新監視系統主機1臺。
		購置雜項設備	284,657	
			96,657	新購圖書資料。
			120,000	新購一對一分離式冷氣機，5 臺*24,000元(5KW，總務處)。
			48,000	汰舊換新一對一分離式冷氣機 ，2臺*24,000元(5KW，體育

臺北市地方教育發展基金－臺北市立中山女子高級中學

基金用途－建築及設備計畫明細表

中華民國108年度

單位：新臺幣元

前年度 決算數	上年度 預算數	科 目	本 年 度 預 算 數	說 明
				科)。
		特殊班設備	20,000	新購合唱臺1組(音樂科)。
		購置機械及設備	112,000	
			72,000	
			30,000	新購熱像儀，2臺*15,000元(物理科)。
			42,000	新購資料分析收集器1臺(化學科)。
		購置雜項設備	40,000	
			40,000	新購圖書資料。
		資訊設備	1,787,000	
		購置機械及設備	1,787,000	
			377,000	汰舊換新網路及資訊周邊設備(電腦專案計畫)。
			360,000	新購平板電腦，30臺*12,000元(電腦專案計畫)。
			1,050,000	汰舊換新個人電腦，42部*25,000元(電腦專案計畫)。
6,086,332	5,506,400	校園設備		
2,983,565	4,404,480	購置機械及設備		
80,736	109,600	購置交通及運輸設備		
3,022,031	992,320	購置雜項設備		
		專科教室環境改善工程	1,283,300	
		購置機械及設備	729,700	
			252,000	汰舊換新塑鋼排煙櫃，2組*126,000元(化學教室)(專科教室環境改善工程移列)。
			45,000	汰舊換新烘箱250*C1臺(化學教室)(專科教室環境改善工程移列)。
			28,000	新購數位式電子荷與質量比實驗器1臺(物理教室)(專科教室環境改善工程移列)。
			81,900	汰舊換新塑鋼抽氣式藥品櫃1組(化學教室)(專科教室環境改善工程移列)。
			61,000	新購水波槽，2套*30,500元(物

臺北市地方教育發展基金－臺北市立中山女子高級中學

基金用途－建築及設備計畫明細表

中華民國108年度

單位：新臺幣元

前年度 決算數	上年度 預算數	科 目	本 年 度 預 算 數	說 明
				理教室)(專科教室環境改善工程移列)。
			27,000	新購整合式木工工具組1組(生科教室)(專科教室環境改善工程移列)。
			20,000	新購360度全景相機1臺(生科教室)(專科教室環境改善工程移列)。
			20,000	新購自動刨木機1臺(生科教室)(專科教室環境改善工程移列)。
			16,550	新購集塵器1套(生科教室)(專科教室環境改善工程移列)。
			86,140	新購桌上型雷射切割機1臺(生科教室)(專科教室環境改善工程移列)。
			20,000	新購液態氮鋼瓶1支(化學教室)(專科教室環境改善工程移列)。
			38,500	新購快速孔版印刷機滾筒1組(生科教室)(專科教室環境改善工程移列)。
			33,610	新購小型投影(顯示)設備(含立架)1臺(生科教室)(專科教室環境改善工程移列)。
		購置交通及運輸設備	45,000	
			45,000	汰舊換新無線麥克風播音設備1組(含吊架、主機、擴大機與喇叭)(物理教室)(專科教室環境改善工程移列)。
		購置雜項設備	508,600	
			49,600	汰舊換新防焰遮光窗簾1式(含窗簾盒)(化學教室)(專科教室環境改善工程移列)。
			32,000	汰舊換新小型塑鋼安全衛生防護櫃1組(化學教室)(專科教室環境改善工程移列)。
			49,600	汰舊換新防焰遮光窗簾1式(含

臺北市地方教育發展基金－臺北市立中山女子高級中學

基金用途－建築及設備計畫明細表

中華民國108年度

單位：新臺幣元

前年度決算數	上年度預算數	科 目	本 年 度 預 算 數	說 明
				窗簾盒)(物理教室)(專科教室環境改善工程移列)。
			60,000	汰舊換新塑鋼化學藥品器材櫃1組(化學教室)(專科教室環境改善工程移列)。
			50,000	汰舊換新大型塑鋼安全衛生防護櫃1組(化學教室)(專科教室環境改善工程移列)。
			150,000	汰舊換新一對一分離式冷氣機，2組*75,000元(11.2KW)(物理教室)(專科教室環境改善工程移列)。
			104,800	汰舊換新分組式組合桌組4組*26,200元(生科教室)(專科教室環境改善工程移列)。
			12,600	汰舊換新電動螢幕1座(生科教室)(專科教室環境改善工程移列)。
401,868	36,000	購置無形資產	36,000	
401,868	36,000	一般建築及設備計畫	36,000	
		資訊設備	36,000	
		購置電腦軟體	36,000	
			36,000	電腦教學軟體費(電腦專案計畫)。
401,868	36,000	校園軟體設備	36,000	
401,868	36,000	購置電腦軟體	36,000	
6,751,429	6,481,599	遞延支出	9,564,000	
6,751,429	6,481,599	一般建築及設備計畫	9,564,000	
		中山樓外牆整修工程	4,980,000	
		遞延修繕房屋建築支出	4,980,000	
			4,654,206	一、施工費
			4,654,206	施工費。
			232,710	二、委託技術服務費(總包價法)。
			93,084	三、工程管理費(按施工費2%提列)。
		自強樓屋頂防水工程	2,000,000	

臺北市地方教育發展基金－臺北市立中山女子高級中學

基金用途－建築及設備計畫明細表

中華民國108年度

單位：新臺幣元

前年度 決算數	上年度 預算數	科 目	本 年 度 預 算 數	說 明
		遞延修繕房屋建築支出	2,000,000	
			1,869,159	一、施工費
			1,869,159	施工費。
			93,458	二、委託技術服務費(總包價 法)。
			37,383	三、工程管理費(按施工費2% 提列)。
		專科教室環境改善工程	2,584,000	
		遞延修繕房屋建築支出	2,584,000	
			2,392,962	一、施工費
			2,392,962	施工費。
			143,578	二、委託技術服務費(總包價 法)。
			47,460	三、工程管理費(依施工費約 2%提列)。
6,751,429	6,481,599	校園整修工程		
6,093,164	6,481,599	遞延修繕房屋建築支出		
658,265		其他遞延支出		

本 頁 空 白

預算明細表

臺北市地方教育發展基金－臺北市立中山女子高級中學

預計平衡表

中華民國108年12月31日

單位：新臺幣千元

106年(前年) 12月31日 決算數	科 目	108年12月31日 預計數	107年12月31日 預計數	比較增減(-)
14,275,926	資產合計	14,269,336	14,276,499	-7,163
14,275,926	資產	14,269,336	14,276,499	-7,163
37,562	流動資產	30,973	38,136	-7,163
36,337	現金	29,748	36,911	-7,163
36,337	銀行存款	29,748	36,911	-7,163
570	應收款項	570	570	
570	其他應收款	570	570	
655	預付款項	655	655	
655	預付費用	655	655	
15,771	投資、長期應收款項、貸墊款及準備金	15,771	15,771	
15,771	準備金	15,771	15,771	
6,356	退休及離職準備金	6,356	6,356	
9,415	其他準備金	9,415	9,415	
14,222,593	其他資產	14,222,592	14,222,592	
14,222,593	什項資產	14,222,592	14,222,592	
169	暫付及待結轉帳項	169	169	
14,222,423	代管資產	14,222,423	14,222,423	
14,275,926	負債及基金餘額合計	14,269,336	14,276,499	-7,163
14,246,718	負債	14,246,718	14,246,718	
13,271	流動負債	13,272	13,272	
13,223	應付款項	13,223	13,223	
10,778	應付代收款	10,778	10,778	
2,224	應付費用	2,224	2,224	
221	其他應付款	221	221	
49	預收款項	49	49	
49	預收收入	49	49	
14,233,446	其他負債	14,233,446	14,233,446	
14,233,446	什項負債	14,233,446	14,233,446	
3,680	存入保證金	3,680	3,680	
6,356	應付退休及離職金	6,356	6,356	
14,222,423	應付代管資產	14,222,423	14,222,423	
987	暫收及待結轉帳項	987	987	
29,208	基金餘額	22,618	29,781	-7,163
29,208	基金餘額	22,618	29,781	-7,163
29,208	基金餘額	22,618	29,781	-7,163
29,208	累積餘額	22,618	29,781	-7,163

註：1.信託代理與保證資產(負債)前年度決算數51,034元，上年度調整後預計數51,034元，本年度預計數51,034元。2.或有資產(負債)0元。3.本基金自93年度起，本固定項目分開原則，將屬長期固定帳項，包括固定資產641,341,577元、無形資產357,869元及長期債務0元等，另立帳類管理，詳資本資產及長期負債明細表。

臺北市地方教育發展基金一

各項費用

中華民國

前年度 決算數	上年度 預算數	計畫別		合計	高中及高職教育計畫
		用途別科目			
427,508,737	441,669,843	合計		429,199,000	379,881,000
363,405,603	383,886,830	用人費用		385,672,000	351,885,000
163,290,386	174,432,000	正式員額薪資		173,328,000	150,792,000
160,233,125	171,480,000	職員薪金		171,204,000	150,792,000
3,057,261	2,952,000	工員工資		2,124,000	
9,092,461	11,294,552	聘僱及兼職人員薪資		10,987,276	10,987,276
256,730	616,152	聘用人員薪金		634,476	634,476
94,560		約僱職員薪金			
8,741,171	10,678,400	兼職人員酬金		10,352,800	10,352,800
2,134,307	3,122,382	超時工作報酬		3,170,515	2,191,831
1,843,107	2,954,382	加班費		2,930,515	1,951,831
291,200	168,000	值班費		240,000	240,000
38,420,213	40,790,919	獎金		41,250,310	35,942,510
17,710,628	18,909,900	考績獎金		19,505,000	17,014,200
20,709,585	21,881,019	年終獎金		21,745,310	18,928,310
127,766,627	133,367,415	退休及卹償金		135,109,512	133,123,752
126,763,843	130,751,756	職員退休及離職金		134,939,592	133,123,752
1,002,784	2,615,659	工員退休及離職金		169,920	
22,701,609	20,879,562	福利費		21,826,387	18,847,631
16,399,453	15,021,492	分擔員工保險費		14,902,524	12,907,128
313,300	631,500	傷病醫藥費		746,000	746,000
1,941,410	2,154,600	員工通勤交通費		2,264,220	1,840,860
4,047,446	3,071,970	其他福利費		3,913,643	3,353,643
19,515,277	20,948,158	服務費用		19,376,000	18,006,000
4,766,014	5,528,662	水電費		5,191,612	5,191,612
4,299,901	4,863,190	工作場所電費		4,527,296	4,527,296
455,079	653,472	工作場所水費		652,316	652,316
11,034	12,000	氣體費		12,000	12,000
203,275	224,112	郵電費		222,312	222,312
56,328	63,112	郵費		61,312	61,312
146,947	161,000	電話費		161,000	161,000

臺北市立中山女子高級中學

彙計表

108年度

單位：新臺幣元

一般行政管理計畫	建築及設備計畫				
35,810,000	13,508,000				
33,787,000					
22,536,000					
20,412,000					
2,124,000					
978,684					
978,684					
5,307,800					
2,490,800					
2,817,000					
1,985,760					
1,815,840					
169,920					
2,978,756					
1,995,396					
423,360					
560,000					
1,370,000					

臺北市地方教育發展基金一

各項費用

中華民國

前年度 決算數	上年度 預算數	計畫別		合計	高中及高職教育計畫
		用途別科目			
978,977	611,420	旅運費		335,070	335,070
210,243	431,420	國內旅費		241,070	241,070
725,311		國外旅費			
28,600	150,000	貨物運費		64,000	64,000
14,823	30,000	其他旅運費		30,000	30,000
843,199	859,074	印刷裝訂與廣告費		696,074	696,074
843,199	859,074	印刷及裝訂費		696,074	696,074
3,185,467	3,256,520	修理保養及保固費		3,236,610	3,236,610
1,329,981	1,867,120	一般房屋修護費		1,852,520	1,852,520
1,181,383	829,400	機械及設備修護費		824,090	824,090
674,103	560,000	雜項設備修護費		560,000	560,000
9,568	14,400	保險費		14,400	14,400
4,908		一般房屋保險費			
4,660		責任保險費			
	14,400	其他保險費		14,400	14,400
1,581,218	1,775,220	一般服務費		1,828,372	1,358,372
59,730	72,252	佣金、匯費、經理費及手續費		69,444	69,444
1,162,290	1,270,968	外包費		1,332,928	932,928
359,198	432,000	體育活動費		426,000	356,000
7,767,559	8,498,750	專業服務費		7,671,550	6,951,550
6,655,756	7,472,700	講課鐘點、稿費、出席審查及查詢費		6,595,500	6,595,500
87,960	141,600	委託檢驗(定)試驗認證費		141,600	141,600
208,241	214,450	試務甄選費		214,450	214,450
163,702		電腦軟體服務費			
651,900	670,000	其他專業服務費		720,000	
180,000	180,000	公共關係費		180,000	
180,000	180,000	公共關係費		180,000	
9,585,589	8,155,296	材料及用品費		8,677,000	8,026,000
4,153,094	2,820,000	使用材料費		3,727,964	3,727,964
4,153,094	2,820,000	設備零件		3,727,964	3,727,964
5,432,495	5,335,296	用品消耗		4,949,036	4,298,036

臺北市立中山女子高級中學

彙計表

108年度

單位：新臺幣元

一般行政管理計畫	建築及設備計畫				
470,000					
400,000					
70,000					
720,000					
720,000					
180,000					
180,000					
651,000					
651,000					

臺北市地方教育發展基金一

各項費用

中華民國

前年度 決算數	上年度 預算數	計畫別		合計	高中及高職教育計畫
		用途別科目			
779,417	1,356,736	辦公(事務)用品		1,290,876	639,876
308,671	260,000	報章雜誌		220,000	220,000
97,640		農業與園藝用品及環境美化費		200,800	200,800
119,412	120,000	服裝		120,000	120,000
49,996	50,000	醫療用品(非醫療院所使用)		50,000	50,000
4,077,359	3,548,560	其他用品消耗		3,067,360	3,067,360
230,600	279,800	租金、償債、利息及相關手續費		69,000	69,000
	75,000	地租及水租			
	75,000	場地租金			
15,750	85,000	機器租金			
15,750	85,000	機械及設備租金			
200,050	115,000	交通及運輸設備租金		64,200	64,200
200,050	115,000	車租		64,200	64,200
14,800	4,800	雜項設備租金		4,800	4,800
14,800	4,800	雜項設備租金		4,800	4,800
33,057,602	25,913,999	購建固定資產、無形資產及非理財目的 之長期投資		13,508,000	
25,904,305	19,396,400	購建固定資產		3,908,000	
19,817,973	13,890,000	擴充改良房屋建築及設備			
2,983,565	4,404,480	購置機械及設備		2,959,743	
80,736	109,600	購置交通及運輸設備		115,000	
3,022,031	992,320	購置雜項設備		833,257	
401,868	36,000	購置無形資產		36,000	
401,868	36,000	購置電腦軟體		36,000	
6,751,429	6,481,599	遞延支出		9,564,000	
6,093,164	6,481,599	遞延修繕房屋建築支出		9,564,000	
658,265		其他遞延支出			
300		稅捐及規費(強制費)			
300		規費			
300		行政規費與強制費			
1,435,825	1,836,260	會費、捐助、補助、分攤、照護、救濟 與交流活動費		1,748,000	1,746,000
2,000	2,000	會費		2,000	

臺北市立中山女子高級中學

彙計表

108年度

單位：新臺幣元

一般行政管理計畫	建築及設備計畫				
651,000	13,508,000 3,908,000 2,959,743 115,000 833,257 36,000 36,000 9,564,000 9,564,000				
2,000					
2,000					

臺北市地方教育發展基金一

各項費用

中華民國

前年度 決算數	上年度 預算數	計畫別	合計	高中及高職教育計 畫
		用途別科目		
2,000	2,000	職業團體會費	2,000	
1,155,500	1,504,260	捐助、補助與獎助	1,493,000	1,493,000
1,155,500	1,424,260	獎助學員生給與	1,423,000	1,423,000
	80,000	其他捐助、補助與獎助	70,000	70,000
235,125	330,000	補貼、獎勵、慰問、照護與救濟	253,000	253,000
235,125	330,000	其他補貼、獎勵、慰問、照護與救濟	253,000	253,000
43,200		競賽及交流活動費		
43,200		交流活動費		
18,324	84,000	短絀與賠償給付	84,000	84,000
18,324	84,000	賠償給付	84,000	84,000
18,324	84,000	一般賠償	84,000	84,000
259,617	565,500	其他	65,000	65,000
259,617	565,500	其他支出	65,000	65,000
259,617	565,500	其他	65,000	65,000

臺北市立中山女子高級中學

彙計表

108年度

單位：新臺幣元

一般行政管理計畫	建築及設備計畫				
2,000					

臺北市地方教育發展基金－臺北市立中山女子高級中學

員工人數彙計表

中華民國108年度

單位：人

計 畫 及 項 目	上年度最高可 進用員額數	本年度 增減(-)數	本年度最高可 進用員額數	說 明
合計	216	-3	213	
高中及高職教育計畫部分	179	-1	178	
正式職員	178	-1	177	
臨時職員	1		1	
一般行政管理計畫部分	37	-2	35	
正式職員	29		29	
正式工員	8	-2	6	

註：1.本表不包含臨時工員人數2.本表臨時職員係指奉准有案之約聘僱人員3.本校外包費編列2人救生員薪資等相關費用，計93萬2,928元。

本 頁 空 白

臺北市地方教育發展基金一

用人費用

中華民國

計畫及項目	合計	正式 員額 薪資	聘僱 人員 薪資	超時 工作 報酬	津貼	獎 金		
						年終獎金	考績獎金	其他
合計	385,672,000	173,328,000	634,476	3,170,515		21,745,310	19,505,000	
高中及高職 教育計畫	351,885,000	150,792,000	634,476	2,191,831		18,928,310	17,014,200	
職員薪金	150,792,000	150,792,000						
聘用人員 薪金	634,476		634,476					
兼職人員 酬金	10,352,800							
加班費	1,951,831			1,951,831				
值班費	240,000			240,000				
考績獎金	17,014,200						17,014,200	
年終獎金	18,928,310					18,928,310		
職員退休 及離職金	133,123,752							
分擔員工 保險費	12,907,128							
傷病醫藥 費	746,000							
員工通勤 交通費	1,840,860							
其他福利 費	3,353,643							
一般行政管 理計畫	33,787,000	22,536,000		978,684		2,817,000	2,490,800	
職員薪金	20,412,000	20,412,000						
工員工資	2,124,000	2,124,000						
加班費	978,684			978,684				
考績獎金	2,490,800						2,490,800	
年終獎金	2,817,000					2,817,000		
職員退休 及離職金	1,815,840							

臺北市立中山女子高級中學

彙計表

108年度

單位：新臺幣元

退休及卹償金		資遣費	福 利 費					提繳費	兼任 人員 用人 費用
退休金	卹償金		分擔 保險費	傷病 醫藥費	提撥 福利金	員工通勤 交通費	其他		
135,109,512			14,902,524	746,000		2,264,220	3,913,643	10,352,800	
133,123,752			12,907,128	746,000		1,840,860	3,353,643	10,352,800	
133,123,752			12,907,128	746,000		1,840,860	3,353,643	10,352,800	
1,985,760			1,995,396			423,360	560,000		
1,815,840									

計畫及項目	合計	正式 員額 薪資	聘僱 人員 薪資	超時 工作 報酬	津貼	獎 金		
						年終獎金	考績獎金	其他
工員退休 及離職金	169,920							
分擔員工 保險費	1,995,396							
員工通勤 交通費	423,360							
其他福利 費	560,000							

註：1.本表不包含臨時工員薪津。
2.本表兼任人員用人費用，係學校教職員兼課或請假代課鐘點費。
3.本校外包費編列2人救生員薪資等相關費用，計93萬2,928元。

臺北市立中山女子高級中學

彙計表

108年度

單位：新臺幣元

退休及卹償金		資遣費	福 利 費					提繳費	兼任 人員 用人 費用
退休金	卹償金		分擔 保險費	傷病 醫藥費	提撥 福利金	員工通勤 交通費	其他		
169,920			1,995,396			423,360	560,000		

臺北市地方教育發展基金一

聘用及約僱

中華民國

區分及職稱	人數	擔任工作	聘用或約僱 起訖期間	薪點	年需經費
合計	1				842,082
聘用人員小計	1				842,082
專業人員	1				842,082
聘用人員(424)	1	學生之心理評估及輔導諮商等服務。	108/1/1-108/12/31	424	842,082

臺北市立中山女子高級中學

人員明細表

108年度

單位：新臺幣元

月					支	經費來源 及其科目
小計	折合 金額	勞保 保險費	健康 保險費	離職 儲金		
52,873	52,873				高中及高職教育計畫	

臺北市地方教育發展基金－臺北市立中山女子高級中學

單位（或計畫）成本分析表

中華民國108年度

單位：新臺幣千元

計 畫 別	單 位	單位成本(元)或 平均利(費)率	數 量	預 算 數	說 明
合計				429,199	
高中及高職教育計畫				379,881	
一般行政管理計畫				35,810	
建築及設備計畫				13,508	

臺北市地方教育發展基金－臺北市立中山女子高級中學

5年來主要業務計畫分析表

中華民國108年度

單位：新臺幣千元

年度及項目	單位	數量	單位成本(元)或 平均利(費)率	金額	說明
(本)年度預算數				379,881	
高中及高職教育計畫				379,881	
(上)年度預算數				380,631	
高中及高職教育計畫				380,631	
(前)年度決算數				361,212	
高中及高職教育計畫				361,212	
(105)年度決算數				368,703	
高中及高職教育計畫				368,703	
(104)年度決算數				361,929	
高中及高職教育計畫				361,929	

臺北市地方教育發展基金－臺北市立中山女子高級中學

資本資產及長期負債明細表

中華民國108年度

單位：新臺幣千元

項 目	取得成本/ 舉債數	以前年度累 計折舊(耗)/ 長期投資評 價/未攤銷溢 (折)價	本 年 度 變 動				主要增減 原因說明	本年度累計折 舊(耗)/長期投 資評價變動數 /攤銷數	期末餘額
			增加		減少				
			金額	類型	金額	類型			
資產	913,816	251,910	71,598		67,654		24,151	641,699	
土地改良物	9,910	2,552		增置			567	6,790	
房屋及建築	674,721	110,728	67,654	增置			14,743	616,904	
機械及設備	89,039	75,380	2,960	增置			5,680	10,938	
交通及運輸 設備	13,208	12,494	115	增置			252	577	
雜項設備	57,780	49,753	833	增置			2,728	6,131	
購建中固定 資產	67,654				67,654	其他			
電腦軟體	1,504	1,003	36	增置			179	358	

註：自93年度起本固定項目分開原則，將屬長期固定帳項另立帳類管理。